



CONCURSO PÚBLICO - PREFEITURA MUNICIPAL DE POCINHOS



16/11/2014

Intérprete em Libras



CONCURSO PÚBLICO - PREFEITURA MUNICIPAL DE POCINHOS

16 de novembro de 2014

Nível Médio

Intérprete em Libras

GABARITO DO CANDIDATO

01.	11.	21.	31.
02.	12.	22.	32.
03.	13.	23.	33.
04.	14.	24.	34.
05.	15.	25.	35.
06.	16.	26.	36.
07.	17.	27.	37.
08.	18.	28.	38.
09.	19.	29.	39.
10.	20.	30.	40.

Português

Interior da Terra pode ter megareservatório de água

Salvador Nogueira

Olhando a terra do espaço, não é difícil imaginar por que apelidaram nosso mundo de planeta-água. 71% da superfície terrestre é coberta por líquido. Mas talvez o planeta seja mais molhado por dentro do que por fora. Geólogos da Universidade de Alberta, do Canadá, dizem ter descoberto uma enorme reserva de água dentro do planeta. Tudo começou com um pequeno diamante, de apenas 0,1 grama, que foi encontrado em Juína, no Mato Grosso.

Como todo diamante, ele se forma sob a crosta terrestre. Mas este era diferente. Dentro dele, os cientistas encontraram um grãozinho de um minério raro, a rinwoodita, que tem moléculas de água dentro. A partir disso, eles puderam estimar o percentual de água contido no manto, na chamada zona de transição, que fica entre 410 e 660 km abaixo do solo. Se as contas estiverem certas, o interior do planeta pode conter uma reserva com 1,4 quintilhão de litros de água – uma quantidade maior do que todos os oceanos somados. “É um achado surpreendente do ponto de vista da formação dos planetas”, diz o astrônomo Cassio Leandro Barbosa, da Universidade do Vale do Paraíba. “É difícil explicar de onde essa água poderia ter vindo.”

Para os cosmólogos, não deveria existir água dentro da Terra. Toda a água do nosso planeta veio de cometas. Acontece que, quando o interior da Terra estava em formação, a água que existia por aqui deveria ter evaporado – por causa do impacto dos asteroides que formaram o resto do planeta. Seja como for, chegar até a reserva será extremamente difícil, ou impossível – porque seria preciso desenvolver brocas e canos capazes de suportar pressões altíssimas e temperaturas de até 4 mil graus Celsius.

(SUPER, maio de 2014, p. 10)

01 A relação que o título estabelece com o texto é de:

- a) Finalidade.
- b) Concessão.
- c) Adversidade.
- d) Negação.
- e) Causa e consequência.

02 A hipótese da reserva de água no interior do planeta deve-se:

- a) À quantidade de minério existente no diamante.
- b) À formação dos planetas.
- c) À descoberta de um diamante diferente.
- d) À grande quantidade de água na superfície terrestre.
- e) Ao impacto dos asteroides.

03 A tese defendida no texto é:

- a) “Talvez o planeta seja mais molhado por dentro do que por fora”.
- b) “Tudo começou com um pequeno diamante”.
- c) “Os cientistas encontraram um grãozinho de um minério raro, a rinwoodita”.
- d) “O interior do planeta pode conter uma reserva com 1,4 quintilhão de litros de água”.
- e) “Toda a água do nosso planeta veio de cometas”.

04 Assinale a opção que sintetiza a conclusão do autor sobre o texto:

- a) A explicação para o apelido do nosso mundo de planeta-água é bastante satisfatória.
- b) É certo que o planeta contém mais água do que imaginávamos e o diamante é a garantia disso.
- c) É impossível a existência de água no interior da Terra pela sua formação ter origem a partir dos cometas.
- d) O percentual de água contido no manto é maior do que a soma de todos os oceanos.
- e) A descoberta de uma suposta reserva de água não é animadora devido à dificuldade de ultrapassar a zona de transição.

05 O profissional menos otimista em relação à descoberta da suposta reserva é o:

- a) Astrônomo.
- b) Cosmólogo.
- c) Geólogo.
- d) Jornalista.
- e) Geógrafo.

06] A grafia do termo “megarreservatório” se justifica porque:

- a) Trata-se de um falso prefixo já incorporado à língua portuguesa.
- b) Trata-se de um prefixo independente.
- c) Apresenta a junção de um prefixo com um termo iniciado por “r” ou “s”.
- d) Assemelha-se aos prefixos “super” e “hiper”.
- e) Trata-se de um neologismo.

07] Assinale a alternativa que explica o registro de “por que” na primeira linha do texto:

- a) Trata-se de uma pergunta indireta.
- b) Corresponde a uma explicação.
- c) Substitui o termo “motivo” ou “razão”.
- d) Admite a presença implícita do termo “motivo” ou “razão”.
- e) Corresponde a uma explicação ou a uma causa.

08] No trecho, “Como todo diamante, ele se forma sob a crosta terrestre”, o termo “como” apresenta ideia de:

- a) condição.
- b) finalidade.
- c) explicação.
- d) comparação.
- e) conformidade.

09] Assinale a alternativa que explica o uso de “sob”, do trecho anterior, em destaque:

- a) O diamante se forma em cima da crosta terrestre.
- b) O diamante se forma por baixo da crosta terrestre.
- c) A descoberta faz sentido a partir da análise do minério.
- d) A verdade a respeito do que o diamante encontrado informa.
- e) A discussão acerca da existência de reservatórios de água será longa.

10] No trecho, “Se as contas estiverem certas”, o termo “certas” tem função de:

- a) Substantivo, pela atribuição de uma ideia de certeza.
- b) Pronome indefinido, com indefinição da quantidade.
- c) Advérbio, pois enfatiza a maneira de o cálculo ter sido realizado.
- d) Adjetivo, pela caracterização do que é considerado exato ou preciso.
- e) Locução verbal, com verbo auxiliar flexionado e verbo principal irregular no particípio passado.

Políticas Públicas de Educação

11 Sobre os antecedentes históricos da Lei de Diretrizes e Bases da Educação, LDB 9.394/96, analise as proposições abaixo e responda:

- I) A Constituição de 1988 define que a União possui competência privada para legislar sobre as diretrizes e bases da educação nacional, abrindo com isso a possibilidade de reformulação de legislação educacional brasileira.
- II) O debate em torno da Lei de Diretrizes e Bases da Educação Nacional foi lançado pelos educadores brasileiros antes mesmo da Constituição de 1988.
- III) A Lei de Diretrizes e Bases da Educação, LDB 9.394/96 foi aprovada e promulgada, contemplando todas as reivindicações do Fórum Nacional em Defesa da Escola Pública.

Está(ão) correta(s):

- a) I, II e III.
- b) Apenas II e III.
- c) Apenas I e III.
- d) Apenas I e II.
- e) Apenas I.

12 Todas as alternativas abaixo são relativas às metas do Plano Nacional de Educação 2014-2024, EXCETO:

- a) Universalizar, até 2016, a educação infantil na pré-escola para as crianças de 4 (quatro) a 5 (cinco) anos de idade;
- b) Universalizar o ensino fundamental de 9 (nove) anos para toda a população de 6 (seis) a 14 (quatorze) anos;
- c) Alfabetizar todas as crianças, no máximo, até o final do 3º (terceiro) ano do ensino fundamental;
- d) Universalizar, até 2024, o atendimento escolar para toda a população de 15(quinze) a 19 (dezenove) anos;
- e) Oferecer, no mínimo, 25%(vinte e cinco por cento) das matrículas de educação de jovens e adultos no ensino fundamental e médio, na forma integrada à educação profissional.

13 Em relação aos programas de financiamento da educação pública brasileira, analise as proposições abaixo, marque V (verdadeiro) ou F (falso) e responda:

- I) O Programa Caminho da Escola foi criado com o objetivo de financiar a renovação da frota de veículos escolares.
- II) Integrado por diversas ações e voltado para a primeira infância, o Brasil Carinhoso busca, na área de educação, expandir a quantidade de matrículas de crianças entre 0 (zero) e 48 (quarenta e oito meses), utilizando recursos do FUNDEB.
- III) O Programa Nacional do Livro Didático garante a distribuição de todos os livros didáticos dos alunos das escolas públicas, exclusivamente no ensino fundamental.

A alternativa correta é:

- a) F V V.
- b) V V F.
- c) V F F.
- d) F F V.
- e) F V F.

14 Todas as alternativas abaixo são relativas às características do Programa Universidade para Todos- ProUni, EXCETO.

- a) O ProUni é dirigido aos estudantes egressos do ensino médio, exclusivamente, da rede pública, com renda per capita familiar máxima de um salário mínimo;
- b) A finalidade do ProUni é conceder bolsas de estudos integrais e parciais a estudantes de cursos de graduação e sequenciais de formação específica em instituições privadas de educação superior;
- c) A seleção dos candidatos que terão direito às bolsas do ProUni será realizada por meio das notas obtidas no ENEM- Exame Nacional do Ensino Médio.
- d) Em consonância com a política social do Governo Federal, o ProUni reserva um percentual das bolsas ofertadas aos afro-descendentes, indígenas e deficientes;
- e) O ProUni possui ações conjuntas de incentivo à permanência dos estudantes nas instituições como a Bolsa Permanência e o FIES – Fundo de Financiamento ao Estudante do Ensino Superior.

15 Em relação às Diretrizes Curriculares Nacionais para a Educação Básica, analise as proposições abaixo e responda:

- I) Um dos princípios que fundamentam as bases que dão sustentação ao projeto nacional de educação básica no Brasil é a coexistência de instituições públicas e privadas de ensino.
- II) Na Educação Básica brasileira, é necessário considerar as dimensões do educar e do cuidar, em sua inseparabilidade, buscando recuperar, para a função social desse nível de educação, a sua centralidade que é o educando.
- III) De acordo com as Diretrizes Curriculares Nacionais, as etapas da educação básica são: Ensino Fundamental e Ensino Médio.

Está(ão) correta(s):

- a) I, II e III.
- b) Apenas II e III.
- c) Apenas I e III.
- d) Apenas I e II.
- e) Apenas I.

16) Em relação à Educação de Jovens e adultos no Brasil, analise as proposições abaixo, marque V (verdadeiro) ou F (falso) e responda:

- I) O objetivo do Projovem Urbano é elevar a escolaridade de jovens com idade entre 15 e 25 anos, que saibam ler e escrever e não tenham concluído o ensino fundamental.
- II) Os alunos atendidos pelo Projovem Urbano têm o direito de receber uma bolsa de estudo, durante os 18 meses de desenvolvimento do curso, condicionado a 75% de presença deste jovem nas atividades presenciais e a entrega de trabalhos pedagógicos.
- III) Preparar o jovem para o mercado de trabalho e para ocupações alternativas geradoras de renda são os principais objetivos do Projovem Trabalhador.

A alternativa correta é:

- a) F V V. b) V V F. c) V F F. d) F F V. e) F V F.

17) Todas as alternativas abaixo estão relacionadas ao currículo do Ensino Fundamental, conforme as Diretrizes Curriculares Nacionais para a Educação Básica, EXCETO

- a) A música constitui componente obrigatório, mas não exclusivo, do componente curricular Arte;
- b) A Educação Física é componente obrigatório do Ensino Fundamental;
- c) Na parte diversificada do currículo de Ensino Fundamental, será incluído, obrigatoriamente, a partir do 6º ano, o ensino de pelo menos uma Língua Estrangeira;
- d) A transversalidade é característica definidora do currículo no Ensino Fundamental, considerando a relação entre os componentes curriculares, as áreas de conhecimento e os temas contemporâneos, em uma perspectiva integrada.
- e) O ensino religioso, de matrícula obrigatória ao aluno, é parte integrante da formação básica do cidadão e constitui componente curricular dos horários normais das escolas públicas de Ensino Fundamental.

18) Em relação às Diretrizes Curriculares Nacionais para a Educação Infantil, analise as proposições abaixo, marque V (verdadeiro) ou F (falso) e responda:

- I) As Propostas Pedagógicas para os povos indígenas que optarem pela Educação Infantil, devem adequar calendários, agrupamentos etários e organização de tempos, atividades e ambientes, de acordo com as demandas locais.
- II) Em relação à Educação Infantil do campo, as propostas pedagógicas devem reconhecer os modos próprios de vida no campo como fundamentais para a constituição da identidade das crianças moradoras em territórios rurais.
- III) É considerada Educação Infantil em tempo integral, a jornada com duração igual ou superior a 8 horas.

A alternativa correta é:

- a) F V V. b) V V F. c) V F F. d) F F V. e) F V F.

19) Todas as alternativas abaixo são relacionadas às características do ENEM, EXCETO:

- a) O ENEM é realizado anualmente, com o objetivo fundamental de avaliar o desempenho do aluno ao término da escolaridade básica.
- b) O ENEM tem caráter voluntário e dele podem participar, mediante inscrição, os concluintes do ensino médio, no ano de realização do exame, e também os que já o concluíram em anos anteriores, em qualquer de suas modalidades.
- c) É direito do participante realizar o ENEM apenas uma vez.
- d) Para o portador de necessidade especial amblíope ou cego, a instituição responsável pela aplicação do exame deverá preparar prova e atendimento especial.
- e) O ENEM centra-se na avaliação de desempenho por competências e vincula-se a um conceito mais abrangente e estrutural da inteligência humana.

20) Sobre os Sistemas de Avaliação da educação no Brasil, analise as proposições abaixo e responda:

- I) O Exame Nacional de Desempenho de Estudantes (Enade) avalia o rendimento dos alunos concluintes dos cursos de graduação, em relação aos conteúdos programáticos dos cursos em que estão matriculados.
- II) As médias de desempenho obtidas por meio da Prova Brasil e do Sistema Nacional de Avaliação da Educação Básica (Saeb) subsidiam o cálculo do índice de desenvolvimento da educação básica.
- III) A Provinha Brasil deve ser aplicada a todos os alunos matriculados no segundo ano ou da segunda série do ensino fundamental das escolas públicas brasileiras.

Está(ão) correta(s):

- a) I, II e III. b) Apenas II e III. c) Apenas I e III. d) Apenas I e II. e) Apenas I.

Legislação Municipal

21 O Poder Legislativo é exercido pela Câmara Municipal composta de vereadores, representantes do povo. De acordo com a Lei Orgânica Municipal, o número de vereadores será estabelecido através de:

- a) Lei Complementar.
- b) Lei Federal.
- c) Decreto Legislativo.
- d) Lei Ordinária.
- e) Resolução.

22 A Lei Orgânica de Pocinhos prevê os assuntos de competência da Câmara Municipal. Assinale a alternativa em que o assunto de competência é privativo da Câmara.

- a) Dispor sobre o sistema tributário: arrecadação, distribuição de rendas, isenções, anistias fiscais e de débitos.
- b) A Concessão de serviços públicos.
- c) A denominação de próprios, vias e logradouros públicos.
- d) Autorizar referendo e convocar plebiscito.
- e) Dispor sobre convênios com autoridades públicas ou particulares.

23 De acordo com a Lei Orgânica Municipal de Pocinhos, assinale a alternativa INCORRETA.

- a) Os vereadores não serão obrigados a testemunhar sobre informações recebidas ou prestadas em razão do exercício do mandato, nem sobre as provas que lhes foram confiadas.
- b) Os vereadores não poderão, desde a expedição do diploma, ser proprietário, controlador ou diretor de empresa que goze de favor decorrente de contrato com pessoa de direito público no Município.
- c) O vereador que deixar de comparecer a sessão legislativa, a terça parte das sessões ordinárias, salvo se devidamente licenciado, perderá o mandato.
- d) Qualquer vereador poderá licenciar-se, sem restrição quanto ao tempo, devendo o suplente ser convocado.
- e) Todos os vereadores deverão residir no Município de Pocinhos, sob pena de perder o Mandato.

24 A respeito das Comissões Especiais de Inquéritos da Câmara Municipal de Pocinhos, assinale a afirmativa INCORRETA:

- a) As comissões terão poderes de investigação próprios das autoridades judiciais e serão criadas para apuração de fato determinado e por prazo certo.
- b) Os membros das Comissões, no interesse da investigação, poderão, isoladamente, proceder a vistorias e levantamento nas repartições públicas municipais e entidades descentralizadas.
- c) É fixado o prazo em até 10 dias, prorrogável por igual período, desde que solicitado e devidamente justificado, o prazo para que os responsáveis pelos órgãos da Administração Direta e Indireta prestem as informações e encaminhem os documentos requisitados pelas Comissões Especiais de Inquéritos.
- d) As comissões, através de seu presidente, poderão, ainda, convocar secretários municipais para prestar informações sobre assuntos inerentes às suas atribuições.
- e) As testemunhas serão intimadas de acordo com as prescrições estabelecidas na legislação penal.

25 No que diz respeito à emenda à Lei Orgânica Municipal de Pocinhos, analise as afirmativas I, II e III e assinale a alternativa correta.

A Lei Orgânica Municipal poderá ser emendada mediante proposta:

- I) de 2/3 (dois terços), no mínimo, dos vereadores.
- II) da população, subscrita por 10% (dez por cento) do eleitorado do município.
- III) do Prefeito Municipal.

Está(ão) correta(s):

- a) apenas I.
- b) apenas II.
- c) apenas III.
- d) apenas I e III.
- e) I, II e III.

Conhecimentos Específicos

26 Autores que estudam a educação das pessoas com deficiência apontam quatro grandes momentos na história da educação destas pessoas. Marque a alternativa em que a sequência histórica está correta:

- a) Segregação, exclusão, integração, inclusão.
- b) Segregação, eliminação, integração, inclusão.
- c) Exclusão, segregação, integração, inclusão.
- d) Exclusão, segregação, normalização, inclusão.
- e) Exclusão, integração, normalização, inclusão.

27 As afirmativas abaixo estão relacionadas ao papel e às funções do intérprete escolar apresentado no AEE – pessoa com surdez. Assinale com V (verdadeiro) ou Falso (falso) as afirmações a seguir:

- () É a pessoa que, sendo fluente em Língua Brasileira de Sinais e em Língua Portuguesa, tem a capacidade de verter em tempo real (interpretação simultânea) ou, com um pequeno espaço de tempo (interpretação consecutiva), da Libras para o Português ou deste para a Libras.
- () A função de traduzir/interpretar é singular, dado que a atuação desse profissional leva-o a interagir com outros sujeitos, a manter relações interpessoais e profissionais, que envolvem pessoas com surdez e ouvintes, desde que esteja efetivamente implicado nelas.
- () O tradutor e intérprete, ao mediar a comunicação entre usuários e não usuários da Libras, deve observar preceitos éticos no desempenho de suas funções, entendendo que não poderá interferir na relação estabelecida entre a pessoa com surdez e a outra parte.
- () Entende-se que, sendo o tradutor e intérprete uma pessoa com capacidade, opiniões e construção identitária próprias, não é coerente exigir que ele adote uma postura absolutamente neutra, como se sua atividade fosse apenas uma atividade mecânica. O fato de ter uma opinião própria sobre um assunto dá a esse profissional o direito de interferir em uma situação concreta em que está atuando.

Assinale a alternativa que apresenta a sequência correta:

- a) V F V F.
- b) F V F V.
- c) F F V V.
- d) V V F F.
- e) V V V F.

28 Segundo a política nacional de educação inclusiva, em relação à inclusão do aluno com surdez, marque a alternativa INCORRETA:

- a) A inclusão do aluno com surdez deve acontecer desde a educação infantil até a educação superior, garantindo-lhe, desde cedo, utilizar os recursos de que necessita para superar as barreiras no processo educacional e usufruir seus direitos escolares, exercendo sua cidadania, de acordo com os princípios constitucionais do nosso país.
- b) A inclusão de pessoas com surdez na escola comum requer que se busquem meios para beneficiar sua participação e aprendizagem tanto na sala de aula como no Atendimento Educacional Especializado.
- c) A escola inclusiva para receber surdos precisa apenas implementar ações de cunho linguístico, pois é somente na utilização da Libras que se colocam as diferenças entre surdos e ouvintes, sendo desnecessário outras adaptações curriculares e estruturais.
- d) Inúmeras polêmicas têm se formado em torno da educação escolar para pessoas com surdez. A proposta de educação escolar inclusiva é um desafio, que para ser efetivada faz-se necessário considerar que os alunos com surdez têm direito de acesso ao conhecimento, à acessibilidade.
- e) Não se trata de trocar a escola excludente especial, por uma escola excludente comum. Ocorre que alguns discursos e práticas educacionais ainda não conseguiram, responder às questões acima formuladas, mantendo os processos de normalização das pessoas com surdez.

29 Segundo o Decreto 5626/05, é INCORRETO afirmar que a pessoa surda é aquela que:

- a) Por ter perda auditiva, compreende e interage com o mundo por meio de experiências visuais.
- b) Manifesta sua cultura principalmente pelo uso da Língua Brasileira de Sinais - Libras.
- c) Por ter perda auditiva, deve se utilizar de prótese auditiva para desenvolver a língua oral.
- d) Pode apresentar perda bilateral, parcial ou total.
- e) Pode apresentar perdas auditivas superiores a quarenta e um decibéis (dB), aferida por audiograma nas frequências de 500Hz, 1.000Hz, 2.000Hz e 3.000Hz.

30 É correto afirmar que, a partir do sancionamento da Lei 10.436/02, a Libras passa a ser reconhecida como:

- a) A língua das interações sociais dos surdos para aprender o português e os conteúdos escolares.
- b) Meio legal de comunicação e expressão das comunidades surdas brasileiras.
- c) Uma língua que, universalmente, atende as necessidades comunicacionais de todos os surdos.
- d) Forma de comunicação visual-espacial que atende as necessidades comunicacionais entre surdos e ouvintes.
- e) Modalidade de conversação que atende as necessidades comunicacionais entre surdos.

31 Assinale a alternativa que está INCORRETA quando tratamos do papel da língua de sinais para o desenvolvimento dos surdos.

- a) Os surdos sem uma língua estruturante não se desenvolvem plenamente, por isso eles precisam de ambientes sinalizadores.
- b) A língua de sinais é a modalidade de língua que permite aos surdos constituírem-se identitária e culturalmente como sujeitos diferentes dos ouvintes.
- c) O desenvolvimento dos surdos independe da língua de sinais, pois esta pode ser substituída pela língua oral, dependendo apenas da disponibilidade do surdo em aprender a oralizar.
- d) Os estudos sobre as línguas de sinais apresentam estas línguas como cumpridoras, para os surdos, do mesmo papel que as línguas orais têm para os ouvintes.
- e) O processo de desenvolvimento linguístico de crianças surdas filhas de pais surdos são semelhantes aos das crianças ouvintes filhas de pais ouvintes.

32 Assinale a alternativa correta com os profissionais que, de acordo com o Decreto 5626/05, as instituições federais, da educação infantil ao ensino superior, devem ser providas:

- a) Professor de Libras ou instrutor de Libras, tradutor e intérprete de Libras - Língua Portuguesa, professor para o ensino de Língua Portuguesa como segunda língua para pessoas surdas e professor regente de classe com conhecimento acerca da singularidade linguística manifestada pelos alunos surdos.
- b) Professor de Libras ou instrutor de Libras, tradutor e intérprete de Libras - Língua Portuguesa, professor para o ensino de Língua Portuguesa como segunda língua para pessoas surdas e professor-tradutor-intérprete com competência para assumir o ensino da Libras para os surdos e da língua portuguesa para os ouvintes.
- c) Professor regente de classe com conhecimento acerca da singularidade linguística manifestada pelos alunos surdos, fonoaudiólogo educacional, psicólogo escolar e terapeuta educacional.
- d) Professor de Libras ou instrutor de Libras, tradutor e intérprete de Libras - Língua Portuguesa; professor para o ensino de Língua Portuguesa como segunda língua para pessoas surdas, professor regente de classe com conhecimento acerca da singularidade linguística manifestada pelos alunos surdos e psicólogo educacional.
- e) Professor de Libras ou instrutor de Libras, tradutor e intérprete de Libras - Língua Portuguesa e professor para o ensino da ASL como segunda língua para pessoas surdas.

33 De acordo com Strobel (2008), é correto afirmar que, no tocante ao artefato familiar, os surdos ao saberem do nascimento de um filho surdo têm a seguinte atitude.

- a) Entram em luto pelo filho ouvinte não nascido.
- b) Comemoram do mesmo modo que os pais ouvintes ao terem seus filhos ouvintes.
- c) Rejeitam o filho surdo ao ponto de entregá-lo para a adoção.
- d) Negam a surdez do filho, iniciando tratamento desde a mais tenra idade.
- e) Aceitam criar seus filhos surdos desde que a família ouvinte seja modelo linguístico para ele.

34 Assinale a sequência correta dos sinais para a construção do comparativo na Libras, abaixo apresentados:



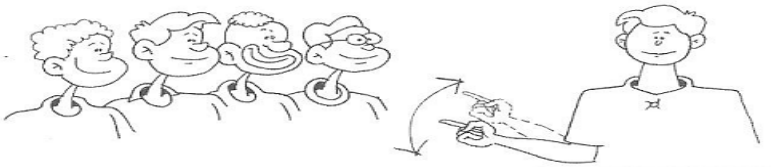
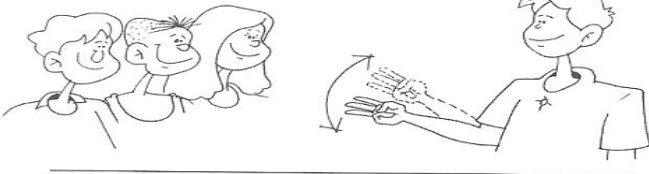
- a) SUPERIORIDADE, INFERIORIDADE, IGUALDADE, _{2S}DO-QUE_{1S} / _{1S}DO-QUE_{2S}
- b) INFERIORIDADE, IGUALDADE, SUPERIORIDADE, _{1S}DO-QUE_{2S}/_{2S}DO-QUE_{1S}
- c) IGUALDADE, SUPERIORIDADE, INFERIORIDADE, _{1S}DO-QUE_{3S}/_{2S}DO-QUE_{3S}
- d) SUPERIORIDADE, INFERIORIDADE, IGUALDADE, _{3S}DO-QUE_{1S} / _{3S}DO-QUE_{2S}
- e) SUPERIORIDADE, INFERIORIDADE, IGUALDADE, _{todos-grupo}DO-QUE_{1S} / _{3S}DO-QUE_{todos-grupo}

35) Assinale a alternativa correta para o contexto de sinalização dos cardinais de zero até quatro abaixo representados:



- a) Marcação de horas.
- b) Números telefônicos.
- c) Valores monetários.
- d) Contagem de objetos.
- e) Medição de altura.

36) A Libras tem um sistema pronominal diferente da Língua Portuguesa. Para representar as pessoas do discurso, por ser uma língua espacial-visual, temos o apontar e o olhar como funções para a marcação da primeira, segunda e terceira pessoa do discurso.



Assinale a sequência correta dos sinais acima:

- a) EU, NÓS-2/EU E VOCÊ, VOCÊ, VOCÊS -3, ELE@S - 4.
- b) EU, NÓS-2/NÓS-2, VOCÊ, VOCÊS-3, ELE@S-TODO@S.
- c) EU, NÓS-2/VOCÊ E EU, VOCÊ, VOCÊS -TOD@S, ELE@S - 4.
- d) EU, VOCÊ E EU/ VOCÊ E EU, VOCÊ, VOCÊS -TOD@S, ELE@S - 4.
- e) EU, EU E VOCÊ/EU E VOCÊ, VOCÊ, VOCÊS-3, ELE@S-TODO@S.

37) Em relação aos parâmetros formacionais dos sinais, os verbos ACENDER e APAGAR se distinguem quanto:

- a) À configuração de mão.
- b) Ao movimento.
- c) À orientação da mão.
- d) À expressão facial.
- e) Ao ponto de articulação.

38) Sobre a Libras, temos:

- I) A Libras, como língua, é composta pelos níveis fonológico, morfológico, sintático e semântico/pragmático.
- II) A Libras é a língua de todos os surdos, portanto, como língua universal, ela é mais completa que as línguas orais.
- III) A Libras depende do português para a atualização de seus sinais.
- IV) Na Libras, o alfabeto manual se constitui como empréstimo linguístico utilizado para o fim específico de datilografia de nomes de pessoas, lugares e objetos, quando para estes não são utilizados ou não existem sinais.

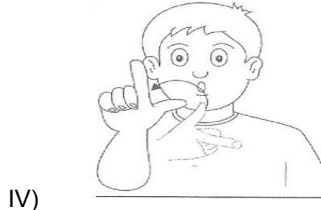
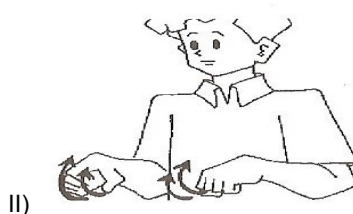
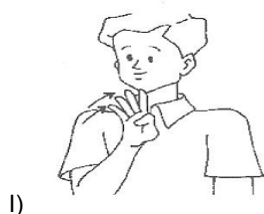
Estão corretos os itens:

- a) I e II.
- b) II e III.
- c) I e III.
- d) I e IV.
- e) III e IV.

39) Assinale a transcrição correta para a Libras da frase "O livro está sobre a mesa".

- a) LIVRO SOBRE MESA.
- b) MESA LIVRO SOBRE.
- c) MESA SOBRE TEM LIVRO.
- d) LIVRO SOBRE MESA TEM.
- e) LIVRO MESA TEM SOBRE.

40) A sequência dos sinais abaixo é composta pelas seguintes classes gramaticais:



Assinale a alternativa correta.

- a) verbo, substantivo, pronome pessoal, advérbio de tempo.
- b) advérbio de tempo, verbo, substantivo, pronome pessoal.
- c) numeral, substantivo, verbo, pronome pessoal.
- d) pronome pessoal, substantivo, verbo, numeral.
- e) verbo, pronome pessoal, substantivo, advérbio de tempo.

RASCUNHO

IDENTIFICAÇÃO DO CANDIDATO

Nome: _____ Carteira nº _____