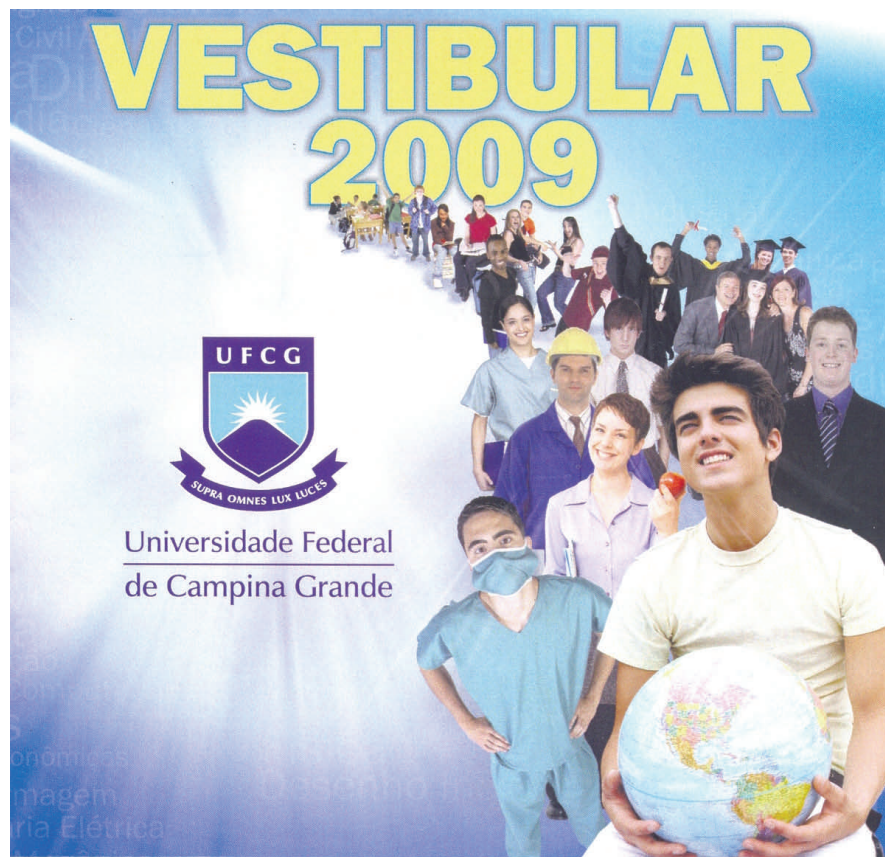


# 2ª ETAPA

2º DIA  
15.12.2008



## BIOLOGIA, QUÍMICA, GEOGRAFIA GERAL E DO BRASIL E HISTÓRIA GERAL E DO BRASIL

### RECOMENDAÇÕES IMPORTANTES

- Este Caderno contém 44 questões, sendo 40 de **múltipla escolha** (numeradas em algarismos arábicos) e 04 questões **discursivas** (numeradas em algarismos romanos). Confira a numeração das questões e o número de páginas, antes de responder a prova. Em caso de falhas na impressão ou falta de alguma questão, solicite imediata substituição do Caderno.
- Cada questão de **múltipla escolha** contém apenas uma alternativa correta.
- **Preencha, na folha de respostas (Folha de Leitura Ótica), o espaço correspondente à alternativa escolhida, utilizando caneta esferográfica de tinta azul ou preta.**
- **A duração da prova** é de quatro horas, já incluído o tempo de preenchimento da Folha de Leitura Ótica.
- **É preciso permanecer** na sala onde realiza a prova por, **no mínimo, 3 (três) horas.**
- A **desobediência** a qualquer uma das determinações constantes nas presentes instruções ou na folha de respostas poderá implicar na **anulação** da **prova** do candidato.

CONQUISTE ESTA VITÓRIA





Universidade Federal  
de Campina Grande

## VESTIBULAR - 2009

### FOLHA GABARITO (RASCUNHO)

BIOLOGIA		QUÍMICA		GEOGRAFIA		HISTÓRIA	
1		11		21		31	
2		12		22		32	
3		13		23		33	
4		14		24		34	
5		15		25		35	
6		16		26		36	
7		17		27		37	
8		18		28		38	
9		19		29		39	
10		20		30		40	

#### ATENÇÃO

- ♦ O **candidato** só poderá sair com a folha gabarito após as 11:30h, com a devida **autorização** do fiscal.
- ♦ O **gabarito** será publicado no dia **17 de dezembro** de 2008 no portal da UFCG ([www.ufcg.edu.br](http://www.ufcg.edu.br) ou [www.comprov.ufcg.edu.br](http://www.comprov.ufcg.edu.br)) às **14:00h**.
- ♦ A divulgação dos resultados dos candidatos que concorrem às **vagas 2009** está prevista para o dia 14 de janeiro de 2009 no portal da UFCG ([www.ufcg.edu.br](http://www.ufcg.edu.br) ou [www.comprov.ufcg.edu.br](http://www.comprov.ufcg.edu.br)).

## BIOLOGIA

## Questão 01

As pessoas acometidas de osteoporose apresentam uma redução de nível de cálcio no organismo, levando à fragilidade dos ossos que pode culminar com fraturas. A prevenção e o tratamento dessa doença consistem em uma dieta à base de alimentos ricos em cálcio e a prática de atividades físicas, no entanto, nos casos mais sérios o uso de medicamentos é recomendado. Para um tratamento mais eficaz, é necessário que o paciente tome sol diariamente no intuito de melhorar a absorção do cálcio.

Assinale a alternativa incorreta.

- A osteoporose surge a partir da ação intensa de hormônios tireoideanos que atuam no metabolismo ósseo promovendo a remoção de cálcio da matriz óssea e elevando a calcemia.
- O colecalciferol, elemento importante na absorção do íon cálcio, é formado na pele em consequência da ação dos raios ultravioletas do sol.
- A vitamina D aumenta a absorção do cálcio no aparelho gastrointestinal e auxilia a deposição de cálcio nos ossos, por promover o transporte ativo deste íon através do epitélio ileal.
- As mulheres são mais acometidas pela osteoporose, uma doença esquelética que se caracteriza por massa óssea baixa e deterioração da arquitetura do tecido ósseo.
- A vitamina D é convertida no fígado em uma forma que pode ser transportada pelo sangue, enquanto nos rins, essa forma é modificada para produzir hormônios derivados da vitamina D.

## Questão 02

O ar dos pulmões é constantemente renovado, de modo a garantir um suprimento contínuo de gás oxigênio ao sangue que circula pelos alvéolos pulmonares.

Com relação a esse assunto, julgue os itens abaixo e assinale a alternativa CORRETA:

- O diafragma sobe e as costelas descem, aumentando o volume da caixa torácica e forçando o ar a entrar nos pulmões.
- A entrada de ar nos pulmões denominada de inspiração dá-se pela contração da musculatura do diafragma e dos músculos intercostais.
- Durante a expiração ocorre uma compressão da caixa torácica favorecendo a liberação do excesso de oxigênio.
- Em regiões de altitudes elevadas a respiração é facilitada devido à baixa tensão de oxigênio no ar.
- A atividade muscular, relativamente intensa, aumenta a taxa de  $\text{CO}_2$  no sangue, e conseqüentemente reduz a frequência respiratória.

## Questão 03

Cálculos renais ou pedras nos rins são nomes populares para a calculose urinária ou litíase urinária, uma doença comum, que atinge três vezes mais homens do que mulheres a partir dos 20 anos de idade, com maior incidência entre as 50 e os 60 anos de vida.

O principal resíduo eliminado pela urina é a(o) (I) \_\_\_\_\_ (proveniente da digestão de carne, fermentos e algumas verduras). Mas existem também outras substâncias que, quando em excesso no organismo, acabam sendo eliminadas pela filtragem dos rins, é o caso de (II) \_\_\_\_\_ e (III) \_\_\_\_\_. Quando essas substâncias estão no corpo em excesso, ou quando se consome pouca água, surge a possibilidade de formação de cálculos renais.

Para completar corretamente as lacunas, assinale a alternativa.:

- ácido úrico, uréia e cloreto de sódio.
- ácido úrico, uréia e sais (cálcio e oxalato).
- cloreto de sódio, ácido úrico e uréia.
- uréia, ácido úrico e sais (cálcio e oxalato).
- uréia, sais (cálcio e oxalato) e ácido úrico.

**Questão 04**

Os hormônios relacionados à reprodução determinam as características que diferenciam machos de fêmeas, induzem a formação dos gametas e promovem o impulso sexual, além de serem responsáveis pelas modificações que ocorrem no organismo feminino durante a gravidez e a fase de amamentação do bebê.

Associe corretamente cada hormônio reprodutivo da coluna à esquerda com a sua ação no organismo feminino da coluna à direita.

HORMÔNIO	AÇÃO
I. FSH	A. Estimula o desenvolvimento das glândulas mamárias.
II. LH	B. Maturação dos órgãos reprodutores; preparação do útero para gravidez.
III. PROLACTINA	C. Estimula o desenvolvimento do folículo, a secreção de estrógeno e a ovulação.
IV. ESTRÓGENO	D. Estimula a produção do leite.
V. PROGESTERONA	E. Estimula a ovulação e o desenvolvimento do corpo amarelo.

Assinale a alternativa correta:

- a) V-A, I-C, II-E, III-D, IV-B.
- b) III-D, IV-B, V-A, I-C, II-E.
- c) IV-B, V-A, I-C, II-E, III-D.
- d) I-C, II-E, III-D, IV-B, V-A.
- e) V-B, I-C, II-E, III-D, IV-A.

**Questão 05**

O sistema neuroendócrino exerce função de controle das ações que ocorrem no organismo humano. A esse respeito, analise as assertivas e marque as corretas.

- I - A hipófise tem origem embrionária dupla: uma parte tem origem nervosa (hipófise posterior) e outra ectodérmica (hipófise anterior) e apresenta um íntimo relacionamento com o hipotálamo.
- II – A medula da glândula supra-renal tem origem no neuroectoderma e esta apresenta neurônios pós-ganglionares simpáticos e produzem as catecolaminas.
- III – Em casos de queda da pressão arterial, a ativação do sistema renina-angiotensina estimula a liberação de aldosterona pelo córtex da supra-renal e assim promove a reabsorção de sódio nos túbulos renais.
- IV - O pâncreas é uma glândula mista, secretando hormônios que são lançados diretamente na corrente circulatória e no suco pancreático que percorre um trajeto até desembocar no duodeno.
- V – A glândula tireóide produz os hormônios T3 e T4 importantes na regulação das reações metabólicas corporais, e ainda produz calcitonina e PTH, que atuam no metabolismo do cálcio.

Estão corretas:

- a) I, II, III e IV.
- b) II, III, IV e V.
- c) I, III e V.
- d) I, II e IV.
- e) I, II, III, IV e V.

Questão 06

Em 2008, o aumento significativo do número de chuvas no Nordeste brasileiro provocou enchentes que arrasaram cidades inteiras, provocaram mortes, deixaram desabrigados ou desalojados, com fome, frio e doentes e a Paraíba foi o estado mais afetado atingindo grande parte dos municípios. As chuvas, tão necessárias às atividades econômicas no Nordeste, quando em demasia e associadas à falta de estrutura sanitária adequada, podem provocar problemas de saúde.

Analise as afirmativas e marque as corretas.

- I – O aumento dos casos de dengue no período das chuvas é facilitado pelo acúmulo de água que funciona como criatório para o mosquito *Aedes aegypti*, o agente que transmite um arbovírus da família Flaviviridae, gênero Flavivirus e inclui os tipos imunológicos DEN-1, DEN-2, DEN-3 e DEN-4.
- II - A leptospirose é uma zoonose e o rato de esgoto é o principal responsável pela infecção humana. A *Leptospira interrogans* é eliminada junto com a urina de animais e sobrevive no solo úmido ou na água. A contaminação se dá pela pele e mucosas ou através da ingestão de água e alimentos contaminados.
- III - A água, tão necessária à vida do homem, pode ser também responsável por muitas doenças, denominadas doenças de veiculação hídrica, a exemplo da amebíase, giardíase, cólera e gastroenterite, uma infecção do estômago e do intestino responsável pela maioria dos óbitos em crianças.
- IV - Cólera é uma doença de veiculação hídrica causada pelo *Vibrio cholerae* e provoca diarreia e vômitos intensos fazendo com que ocorra perda dos líquidos do organismo provocando a desidratação. A transmissão se dá principalmente através da água contaminada pelas fezes e vômitos dos doentes.
- V - A giardíase é causada pela *Giardia lamblia* e a transmissão se faz pela ingestão de cistos, podendo o contágio ocorrer pelo convívio direto com o indivíduo infectado, pela ingestão de alimentos e água contaminados. A infecção pode provocar dor abdominal e diarreia intermitente.

Estão CORRETAS:

- a) I, III, IV e V.                      b) I, II, III, IV e V.  
 c) II, III e IV.                        d) I, II e V.  
 e) I, II, III e IV.

Questão 07

A cadeia alimentar, que começa no nível dos produtores, passa pelos consumidores e conclui-se pela ação dos decompositores, corresponde a um processo de contínua transferência de energia entre os seres de um ecossistema.

Com relação a esse assunto, julgue os itens abaixo.

- I) Os produtores são seres fotossintetizantes ou quimiossintetizantes. As plantas, as cianofíceas e as bactérias são exemplos de produtores.
- II) Em uma pirâmide de números, os produtores estão localizados na base, porque o seu número é sempre maior que o do nível trófico subsequente.
- III) Nos ecossistemas aquáticos, as algas são consideradas consumidores primários.
- IV) A atividade decompositora é exercida por bactérias e fungos que têm a capacidade de transformar compostos orgânicos em elementos químicos, liberando energia.

Está(ão) CORRETA(S) a(s) afirmação(ões) da alternativa:

- a) I.                                      b) II e III.                              c) I e II.  
 d) I e IV.                              e) III e IV.

Questão 08

A interação gênica consiste no processo pelo qual dois ou mais pares de genes, com distribuição independente, indicam um único caráter. Um fenômeno inverso à interação gênica, a pleiotropia ocorre quando único gene tem efeito simultâneo sobre várias características do organismo. De acordo com as expressões gênicas desses fenômenos e seus conhecimentos, marque a alternativa INCORRETA.

- a) A doença fenilcetonúria detectada no exame de sangue “teste do pezinho” é um exemplo típico de pleiotropia.
- b) A criança afetada por fenilcetonúria é portadora de um par de alelos recessivos, que condiciona um defeito na enzima fenilalanina hidroxilase.
- c) O ácido fenilpirúvico se acumula no sistema nervoso, ocasionando deficiência mental.
- d) Os recém-nascidos detectados com fenilcetonúria devem ser submetidos à dieta rígida com elevado teor de fenilalanina.
- e) A epistasia constitui uma modalidade de interação gênica, na qual um gene impede a manifestação de outro não-alelo.

**Questão 09**

“... Que povos, que línguas poderão descrever completamente sua função! O olho é a janela do corpo humano pela qual ele abre os caminhos e se deleita com a beleza do mundo”. Leonardo da Vinci.

Fontes do IBGE (2000) confirmaram a ocorrência no Brasil de aproximadamente 25 milhões de pessoas com alguma deficiência, com maior incidência para a visual, conforme tabela a seguir:

Tipo de deficiência	Percentual (%)
Visual	48,1
Motora	22,9
Auditiva	16,7
Mental	8,3
Física	4,1

Sobre o olho, importante órgão dos animais, é correto **AFIRMAR**:

- I – Nos seres humanos a retina é constituída por células fotorreceptoras que dão a percepção de claro e escuro, e os cones que dão a percepção das cores.
- II - O mito de que o touro é atraído pelo vermelho atribui-se à hipersensibilidade visual do animal a essa cor.
- III – A Íris é considerada a parte colorida do olho e que na sua região central encontra-se a pupila.
- IV – A “menina do olho” popularmente conhecida regula a entrada de luz no olho, contraindo-se em ambiente iluminado e dilatando-se no escuro.
- V – A presbiopia, denominada de “vista cansada”, atinge as pessoas com mais de 40 anos, levando-as à dificuldade de observar objetos próximos.
- VI – O aumento de pressão intra-ocular e danos ao nervo óptico caracterizam o glaucoma, com perda gradativa da visão, tornando-se irreversível.
- VII – A miopia ocorre, porque a imagem visual não é focada diretamente na retina, afetando a visão à distância.
- VIII – O daltonismo, incapacidade de distinguir determinadas cores, pode ser corrigido por tratamento oftálmico.

Assinale a alternativa **CORRETA**.

- a) I, III, V, VI e VIII.
- b) I, II, IV, V, e VII.
- c) III, IV, V, VI e VII.
- d) II, IV, V, VI e VII.
- e) III, IV, V, VI e VIII.

**Questão 10**

As notícias atuais sobre o aquecimento global alertaram sobre um aumento de temperatura média no planeta, com conseqüentes catástrofes nas diferentes regiões. Tais evidências afetarão os sistemas biológicos, com comprometimento à biodiversidade.

Sobre o aquecimento global e suas conseqüências para o planeta, analise as afirmativas e assinale a alternativa **CORRETA**:

- I – A poluição atmosférica é a principal causa do aquecimento global.
- II – O avanço dos oceanos sobre cidades litorâneas é, também, atribuída ao derretimento das coletas polares.
- III – Uma camada de poluente dificulta a dispersão do calor, resultando no aumento da temperatura global.
- IV – O aumento da temperatura reduz a evaporação das águas oceânicas, potencializando as catástrofes climáticas.
- V – O protocolo de Kioto visa à redução da emissão dos poluentes que aumentam o efeito estufa no planeta.

A alternativa correta é:

- a) I, II e IV.
- b) I, III e IV.
- c) II, IV e V.
- d) I, II, III e V.
- e) I, II, III, IV e V.

QUESTÃO DISCURSIVA I

O controle da pressão arterial, colesterol e glicemia continua essencial para evitar doenças cardiovasculares. Mas esse controle não precisa ser tão rígido para todo mundo. É possível manter a saúde em equilíbrio sem cair na neurose. (Revista VEJA. Abaixo a ditadura dos índices. Ed. 2048, 20 de fevereiro de 2008).

A mídia tem abordado de forma intensa os prováveis fatores que proporcionam uma vida saudável e um aumento da longevidade. Dessa forma, as mais diversas informações são veiculadas, muitas vezes atendendo aos interesses da indústria em detrimento da disseminação imparcial de informações. O colesterol tem sido alvo dessas abordagens da imprensa, geralmente apresentando os pontos negativos deste para a saúde das pessoas.

O colesterol é um composto insolúvel em água e para ser transportado na corrente sanguínea, liga-se com algumas proteínas e outros lipídeos, em um complexo chamado Lipoproteína. Muitos fatores podem contribuir para o aumento do colesterol, como tendências genéticas ou hereditárias, obesidade e atividade física reduzida, porém, um dos fatores mais comuns é a dieta. É possível reduzir o colesterol com a adoção de uma vida saudável – atividade física, alimentação baseada em carnes magras, fibras, frutas e cereais integrais.

Descreva os benefícios oriundos do colesterol nas atividades do organismo e os malefícios provocados pelo excesso ou por tipo específico de colesterol.

---



---



---



---



---

QUESTÃO DISCURSIVA II

As doenças emergentes e reemergentes têm sido a maior preocupação dos órgãos internacionais de saúde pública. Todavia, a progressiva melhoria na qualidade de vida da população tem sido atribuída às descobertas de novos quimioterápicos e vacinas, que em alguns casos têm sido ineficientes. Um exemplo típico é a tuberculose, doença causada pelo agente *Mycobacterium tuberculosis*, que tem sido tratada com antibióticos e a vacina BCG, que reduziram a incidência dessa doença em vários países. Entretanto, estatísticas recentes têm mostrado o aumento assustador do número de casos de tuberculose no mundo, devido à diminuição da eficiência das drogas usadas.

Descreva o modo de transmissão da tuberculose e explique o porquê da redução da eficiência das drogas usadas no seu tratamento.

---



---



---



---



---

QUÍMICA

Questão 11

Considere a reação entre os reagentes  $K_2Cr_2O_7$  e  $KOH$  formando os produtos  $K_2CrO_4$  e  $H_2O$ . Assinale dentre as alternativas abaixo aquela que apresenta a expressão correta para calcular a constante de equilíbrio ( $K_{eq}$ ) deste sistema.

a)  $K_{eq} = \frac{[CrO_4^{2-}]^2 \cdot [H_2O]}{[Cr_2O_7^{2-}] \cdot [OH^-]^2}$

b)  $K_{eq} = \frac{[Cr_2O_7^{2-}] \cdot [OH^-]^2}{[CrO_4^{2-}]^2 \cdot [H_2O]}$

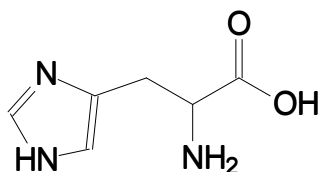
c)  $K_{eq} = \frac{[CrO_4^{2-}] \cdot [H_2O]}{[Cr_2O_7^{2-}] \cdot [OH^-]}$

d)  $K_{eq} = \frac{[K_2CrO_4] \cdot [H_2O]}{[K_2Cr_2O_7] \cdot [KOH]}$

e)  $K_{eq} = \frac{[K_2CrO_4]^2}{[K_2Cr_2O_7]}$

Questão 12

A histidina é um aminoácido que contém na sua cadeia lateral uma função imidazol ionizável, conforme pode ser visto na sua fórmula molecular mostrada abaixo:

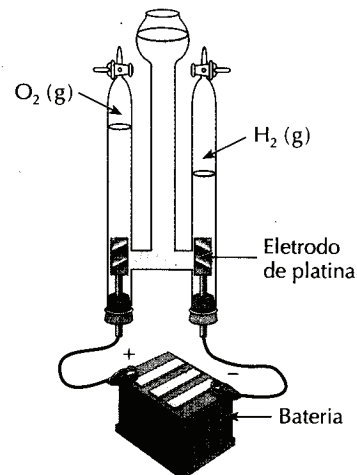


Os valores de  $pK_a$  são os seguintes: carboxila: 2; amina: 10; função imidazol: 6. Pode-se então realizar uma solução tampão com a histidina. Esta solução tampão será possível para:

- a)  $pH = 2$ .
- b)  $pH = 6$ .
- c)  $pH = 10$ .
- d) nenhum destes valores de  $pH$ .
- e) os três valores de  $pH$ .

Questão 13

Um aluno fez um experimento utilizando o esquema representado abaixo, para realizar a eletrólise de 18 g de água usando uma corrente apropriada.



Considerando o experimento e a lei geral de eletrólise de Faraday o aluno fez as seguintes afirmativas:

- 1 – Ocorreu a transferência de 1 mol de elétrons entre os eletrodos.
- 2 – Houve a geração de 1 mol de gás oxigênio
- 3 – Produziu-se 1 mol de gás hidrogênio.

Indique com F as afirmativas falsas e com V as verdadeiras e assinale a alternativa correta.

- a) V; F; F.
- b) F; F; V.
- c) V; V; F.
- d) F; V; V.
- e) V; V; V.



Questão 14

Embora existam atualmente muitas séries ou famílias radioativas obtidas artificialmente, é bom salientar que, na natureza, aparecem apenas três séries importantes:

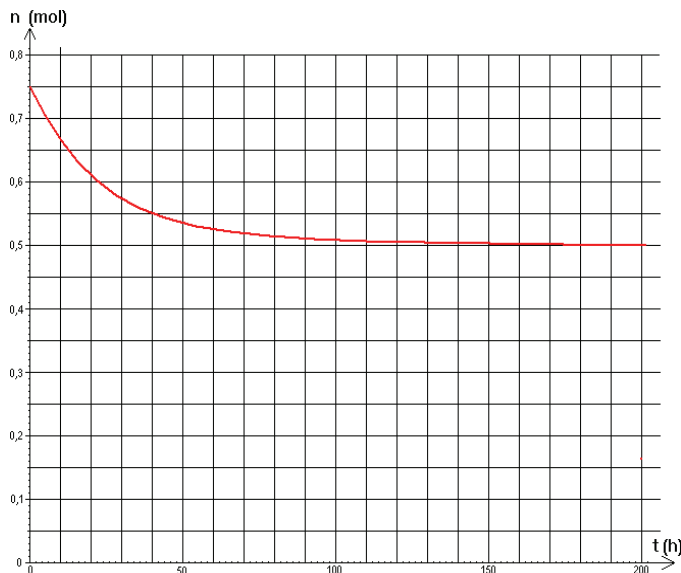
Famílias ou séries radioativas naturais		
Família ou série	Inicia-se com	Termina com
Urânio	${}^{238}_{92}\text{U}$	${}^{206}_{82}\text{Pb}$
Actínio	${}^{235}_{92}\text{U}$	${}^{207}_{82}\text{Pb}$
Tório	${}^{232}_{90}\text{Th}$	${}^{208}_{82}\text{Pb}$

Em relação a estas séries é INCORRETO afirmar:

- Na família do Urânio, ao passar-se do U ao Pb, o elemento-pai, além de emitir 8 radiações  $\alpha$ , emite 6 radiações  $\beta$ .
- Na família do Tório, ao passar-se do Th ao Pb, o elemento-pai emite 6 radiações  $\alpha$ .
- Na família do Actínio, ao passar-se do U ao Pb, o elemento-pai emite 6 radiações  $\beta$ .
- Os três elementos-filhos que terminam as três famílias formam isótopos diferentes estáveis.
- Para passar-se do elemento pai Th ao elemento-filho Pb, não ocorrem reações de transmutação.

Questão 15

Realizou-se um experimento fazendo uma mistura equimolar de acetato de propila (etanoato de propila) e de água pura. A quantidade de éster consumido em função do tempo está representada no gráfico abaixo:



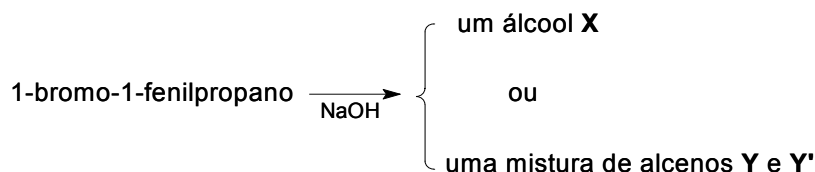
Analise a alternativa cujas afirmações estão todas de acordo com o experimento.

- Um dos produtos é  $\text{H}_2\text{O}$ ; a adição de ácido acético diminuiria o rendimento; a temperatura não tem influência sobre o estado de equilíbrio.
- A reação é uma hidrólise; o rendimento pode ser estimado a 66%; um dos produtos é  $\text{CH}_3\text{COOH}$ .
- A reação é uma esterificação; um dos produtos é o ácido acético (etanóico); a adição de um ácido forte ( $\text{H}_2\text{SO}_4$ ) não tem efeito sobre o equilíbrio.
- O acetato de propila tem como fórmula  $\text{CH}_3\text{CH}_2\text{COOCH}_2\text{CH}_3$ ; no  $t = 180 \text{ h}$  o sistema está em equilíbrio; a quantidade máxima de aldeído que foi formada é de 0,5 mol.
- Um dos produtos é  $\text{CH}_3\text{CH}_2\text{CH}_2\text{OH}$ ; o rendimento pode ser estimado a 33 %; a quantidade máxima de éster que foi transformada é de 0,25 mol.

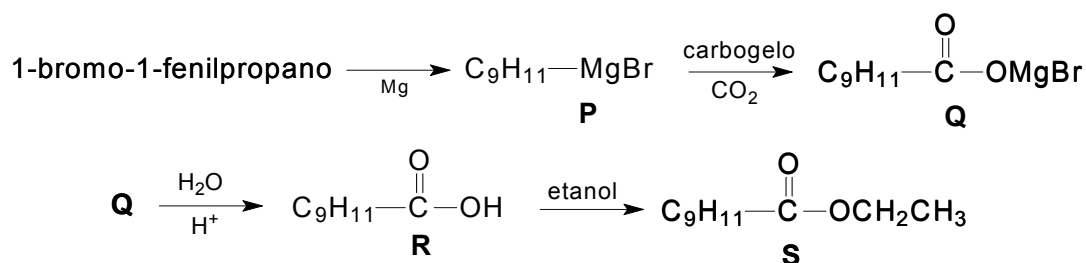
Questão 16

O 1-bromo-1-fenilpropano pertence à família dos haloalcanos que são compostos utilizados como matéria-prima para síntese de outros compostos orgânicos.

A ação de uma solução de hidróxido de sódio sobre o 1-bromo-1-fenilpropano conduz, em função das condições, a um álcool **X** ou a uma mistura de dois alcenos **Y** e **Y'**, conforme o esquema abaixo:



Por outro lado, a ação do 1-bromo-1-fenilpropano sobre o magnésio conduz à **P** que reage sobre o dióxido de carbono sólido (carbogelo) e se obtém **Q**. A hidrólise ácida de **Q** no meio reacional conduz à **R**. A ação de **R** sobre o etanol, em presença de uma pequena quantidade de ácido sulfúrico, conduz à formação de **S**. Esta seqüência encontra-se esquematizada abaixo:



Analisando os esquemas acima assinale a afirmativa correta.

- O 1-bromo-1-fenilpropano não possui estereoisômeros.
- O éster **S** possui dois estereoisômeros que são isômeros ópticos.
- Os compostos **Y** e **Y'** são estereoisômeros devido à presença de um estereocentro na sua estrutura.
- O reagente utilizado para obter os compostos **Y** e **Y'** possui dois estereoisômeros de tipo cis-trans.
- Os compostos **X** e **Y** são estereoisômeros.

Questão 17

Tomando-se como base o enunciado da questão 16 e analisando-se as diferentes reações, é possível afirmar-se que:

- A formação do composto **X** se dá através de uma reação de hidrólise.
- A formação do composto **S**, a partir do composto **R**, corresponde a uma reação de esterificação.
- A formação da mistura de alcenos **Y** e **Y'** se deve a uma reação de substituição.

Dentre as afirmativas acima, está(ão) corretas(s):

- I, II e III.
- I e II.
- I.
- II.
- III.

Questão 18

No estudo de tipos de isômeros, devido à aparência da sua representação é possível, às vezes, um aluno imaginar casos de isomeria que, na verdade, não há. Neste sentido, analise os exemplos a seguir e assinale a alternativa que representa a **existência de isômeros planos**.

- a)  $\text{CH}_3\text{—CH}_2\text{—CH}_2\text{—CH}_3$        $\begin{array}{c} \text{CH}_3\text{—CH—CH}_3 \\ | \\ \text{CH}_3 \end{array}$
- b)  $\text{CH}_2\text{=CH—CH}_2\text{—CH}_3$        $\text{CH}_3\text{—CH}_2\text{—CH=CH}_2$
- c)  $\begin{array}{c} \text{H} \quad \text{H} \\ \diagdown \quad / \\ \text{C}=\text{C} \\ / \quad \diagdown \\ \text{CH}_3 \quad \text{CH}_3 \end{array}$        $\begin{array}{c} \text{CH}_3 \quad \text{H} \\ \diagdown \quad / \\ \text{C}=\text{C} \\ / \quad \diagdown \\ \text{H} \quad \text{CH}_3 \end{array}$
- d)  $\begin{array}{c} \text{CH}_2\text{—CH}_2\text{—CH}_2\text{—CH}_3 \\ | \\ \text{CH}_3 \end{array}$        $\text{CH}_3\text{—CH}_2\text{—CH}_2\text{—CH}_2\text{—CH}_3$
- e)  $\begin{array}{c} \text{CH}_2\text{—CH—Cl} \\ | \quad | \\ \text{CH}_2\text{—CH—Cl} \end{array}$        $\begin{array}{c} \text{Cl—CH—CH}_2 \\ | \quad | \\ \text{Cl—CH—CH}_2 \end{array}$

Questão 19

As várias vantagens do plástico, como, por exemplo, sua durabilidade e resistência à ação de muitos produtos químicos, se tornam em desvantagem, quando o objeto de plástico é jogado fora, devido a sua biodegradabilidade ser muito baixa. A fim de que não ocorra poluição ambiental tem-se recomendado a reciclagem de produtos plásticos industriais. Neste contexto, assinale a alternativa INCORRETA .

- a) O objetivo de dar-se o código de identificação aos plásticos é facilitar a sua separação dos outros polímeros, para serem reciclados.
- b) A matéria prima usada na produção de polímeros sintéticos é não renovável e limitada.
- c) Na reciclagem de plásticos os polímeros são transformados em monômeros.
- d) Os produtos obtidos por reciclagem têm uma vida útil mais longa.
- e) Os cabos de panela feitos com polímero baquelita não são reciclados.

Questão 20

A reação  $\text{G1P} \rightleftharpoons \text{G6P}$  é catalisada pela enzima fosfoglucomutase.

Esta reação se produz durante a degradação do glicogênio em ácido láctico nas fibras musculares. A uma solução de glicose 1-fosfato (G1P) de concentração inicial 0,015 M a 37° C e a pH = 7, adiciona-se a fosfoglucomutase. Uma análise química dessa solução mostra que a reação ocorre até um equilíbrio no qual a concentração final em glicose 1 fosfato é  $7,5 \cdot 10^{-4}$  M.

O valor da constante de equilíbrio no sentido da formação de glicose 6-fosfato (G6P) é:

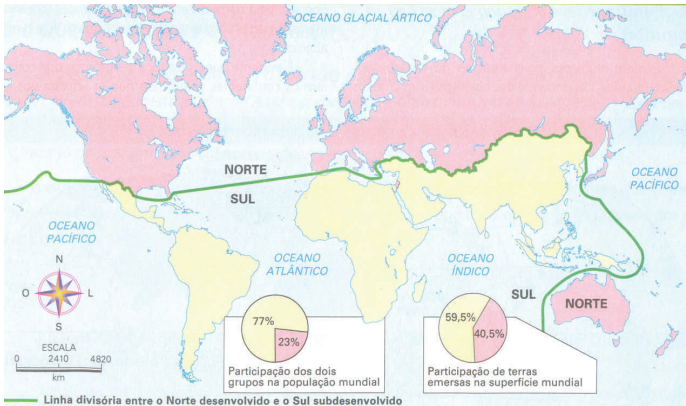
- a) 0,5.
- b) 0,05.
- c) 20.
- d) 1.
- e) 19.

## GEOGRAFIA GERAL E DO BRASIL

**Eixo temático 01** – Região e regionalização: a heterogeneidade do espaço geográfico e as (re) significações da espacialidade.

**Questão 21**

O mapa abaixo representa a divisão regional do espaço geográfico mundial em dois conjuntos de países: o Norte Desenvolvido e o Sul Subdesenvolvido.



(VESENTINI, J.W. Geografia Geral e do Brasil. São Paulo: Ática, 2005).

Sobre essa regionalização do espaço geográfico mundial é INCORRETO afirmar que:

- Foi reforçada pela crise e pela desagregação do bloco de países socialistas. Nesse contexto, substituiu a anterior regionalização, típica da guerra fria, que refletia a oposição entre o Leste socialista e o Oeste capitalista.
- Trata-se de uma divisão regional em um Norte e um Sul metafóricos ou geoeconômicos, que, desse modo, não correspondem aos hemisférios norte e sul do planeta, estabelecidos pela linha do equador.
- Admite as descontinuidades espaciais, pois agrupa áreas e países em função de traços econômico-sociais semelhantes, independentemente do continente onde se localizam.
- Representa a espacialização das desigualdades econômico-sociais, que vêm sendo produzidas pela mundialização do capitalismo desde a expansão das fronteiras do comércio no princípio do século XVI.
- Trata-se de uma regionalização que resulta da história natural do nosso planeta, da separação operada pela natureza entre porções líquidas (oceanos e mares) e partes sólidas (continentes e ilhas).

**Questão 22**

União Européia, Nafta, Mercosul, Apec, Pacto Andino são alguns exemplos de blocos econômicos regionais definidos pelo processo de integração econômica entre países. “Na realidade, esses mercados internacionais constituem um dos caminhos ou etapas da globalização, da interdependência crescente de todos os países e povos do mundo, de uma ampliação de mercados, entre outros”.

(VESENTINI, J.W. Geografia: geografia geral e do Brasil. São Paulo: Ática, 2005, p. 210).

Em relação ao Acordo de Livre-Comércio da América do Norte (Nafta), assinado em 1993, que representa a progressiva integração econômica entre os EUA, o Canadá e o México, é correto afirmar que:

- Abriu, progressivamente, as fronteiras entre os países membros, facilitando a livre circulação de mercadorias, serviços e mão-de-obra entre eles.
- Aproximou os padrões e os níveis de consumo da população mexicana aos padrões e níveis de consumo das populações estadunidense e canadense.
- Desestruturou a agricultura mexicana. Com a criação desse bloco, os produtos agrícolas dos EUA (subsidiados, isentos de impostos e vendidos a preços inferiores aos praticados no mercado interno mexicano) inundaram o México, provocando o abandono de terras cultivadas, o desemprego de milhares de camponeses, a emigração de milhares de agricultores para os EUA, a elevação das importações mexicanas de produtos agrícolas etc.
- Transformou o México no principal parceiro comercial do Canadá, que, dessa forma, deixou de ser o “quintal” do Reino Unido, com quem mantinha a maior parte de suas relações comerciais antes do bloco.
- Intensificou a transferência das fábricas *maquiladoras* dos EUA para a região metropolitana da Cidade do México. A instalação dessas fábricas nessa aglomeração urbana aprofundou a concentração territorial da indústria e da população mexicanas.

Questão 23

O Brasil tem uma rica diversidade cultural que não se manifesta só pelos aspectos físicos e/ou econômicos. Há muito mais, contida nas tradições, no folclore, nos saberes, nas línguas, nas festas e em diversos outros aspectos e manifestações, transmitidos oral ou gestualmente, recriados coletivamente e modificados ao longo do tempo. Essa diversidade, fonte de intercâmbios, de inovação e de criatividade se manifesta nos lugares, na originalidade e na pluralidade de identidades que caracterizam os grupos e as sociedades.

(CORRÊA, R. L.; ROSENDAHL, Z.(orgs.). Introdução à geografia cultural. Rio de Janeiro: Bertrand Brasil, 2003. Adaptado).

Com base no texto acima, relacione os complexos regionais - Amazônia, Centro-Sul e Nordeste - às músicas que mais se aproximam de suas narrativas e representações identitárias.

(1) Amazônia	<p>( ) É nessa dança que meu boi balança E o povão de fora vem pra cá brincar As barrancas de terras caídas Faz barrento o nosso rio-mar As barrancas de terras caídas Faz barrento o nosso rio-mar (...) Fez o céu, a mata e a terra Uniu os caboclos construiu o amor ... (Tic, tic, tac - Banda Carrapicho)</p> <p>( ) Olha os patricio, veja bem quem se ferra Pelo amor, já num basta a miséria? Migalha é anistia, doação pra família Alimento hoje e a morte no outro dia Os coxinhas cada veiz mais violentos De segunda a segunda, os dias são sangrentos A mãe acende vela, reza, faz promessa O pai é mais frio, vive em estado de alerta Mas vc num se interessa, jão Pra onde vai, já foram uma pá de irmão ... (Jão – Dmn)</p>
(2) Centro-Sul	<p>( ) Somos a porta do Sol Deste país tropical Somos a mata verde, a esperança somos o Sol do extremo oriental. (Porta do Sol – Renata Arruda)</p> <p>( ) E a menina que um dia por acaso veio me dizer Que não gostava de meninos tão largados Que tocam reggae e MPB Mas isso é coisa tão banal perto da beleza do Planalto Central E das pessoas que fazem do Cerrado O habitat quase ideal... (Presente de um beija-flor - Banda Natiruts)</p>
(3) Nordeste	<p>( ) Meu peito também é sertão Em seca e solidão sob o seu braseiro Espera o verde, a beleza, Nova correnteza em chuvas de janeiro. (Arrebol – Socorro Lira)</p> <p>( ) Naquele estradão deserto, Uma boiada descia Pras bandas do Araguaia Pra fazer a travessia. O capataz era um velho De muita sabedoria, As ordens eram severas E a pionada obedecia. (Travessia do Araguaia – Almir Sáter)</p>

A seqüência CORRETA é:

- a) 1, 2, 3, 2, 2 e 3.      b) 3, 1, 2, 2, 3 e 1.      c) 2, 3, 3, 2, 1 e 1.      d) 1, 2, 3, 2, 3 e 1.      e) 3, 2, 2, 3, 2 e 1.

**Questão 24**

Era uma vez na Amazônia, a mais bonita floresta  
mata verde, céu azul, a mais imensa floresta  
no fundo d'águas as IARAS, caboclo lendas e mágoas  
e os rios puxando as águas (...)

Toda mata tem caipora para a mata vigiar  
veio CAIPORA de fora para a mata definhar  
e trouxe DRAGÃO-DE-FERRO, prá comer muita madeira  
e trouxe em estilo GIGANTE, prá acabar com a capoeira

Fizeram logo o projeto sem ninguém testemunhar  
prá DRAGÃO cortar madeira e toda a mata derrubar (...)

Mas o DRAGÃO continua a floresta devorar  
e quem habita essa mata prá onde vai se mudar???  
Corre ÍNDIO, SERINGUEIRO, PREGUIÇA, TAMANDUÁ  
TARTARUGA, pé ligeiro, corre-corre TRIBO DOS KAMAIURA

No lugar que havia mata, hoje há perseguição  
grileiro mata posseiro só prá lhe roubar seu chão  
castanheiro, seringueiro já viraram até peão  
afora os que morreram como ave-de-arribação  
Zé de Nana tá de prova, naquele lugar tem cova  
gente enterrada no chão:

Pois mataram ÍNDIO que matou grileiro que matou posseiro  
disse um castanheiro para um seringueiro que um estrangeiro  
ROUBOU SEU LUGAR (...)

(Saga da Amazônia – Vital Farias)

As estrofes da canção retratam algumas características do processo de ocupação e, conseqüentemente, da integração da Amazônia à economia e aos espaços brasileiro e mundial, que ocorreram, notadamente, a partir da década de 1970, compondo o conjunto de estratégias geopolíticas dos sucessivos governos militares para a região.

Leia as opções que interpretam essas estrofes e assinale as corretas.

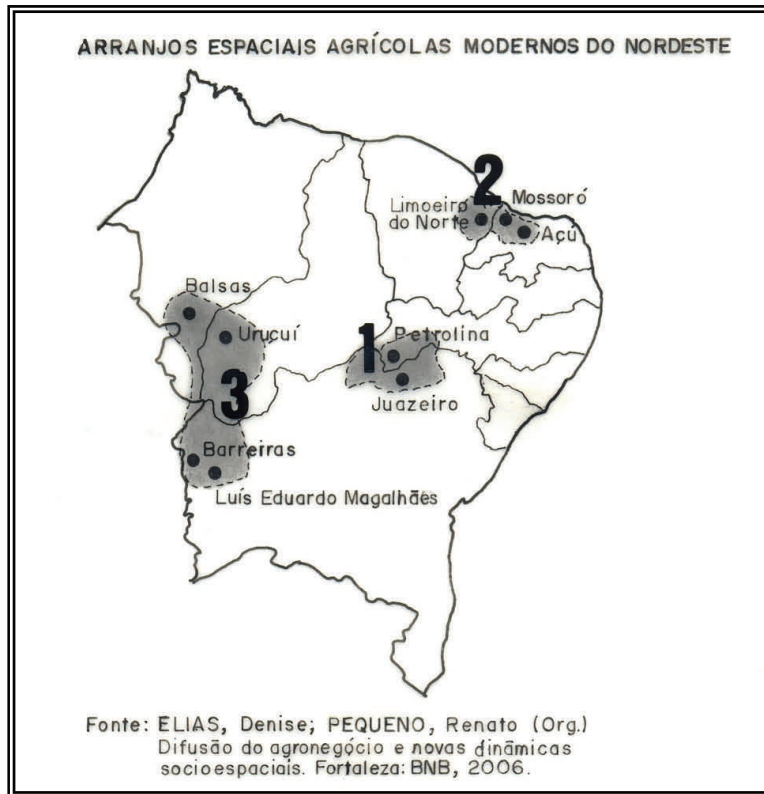
- I – O processo de ocupação da Amazônia tem se baseado nos princípios do progresso e do desenvolvimento modernos do capitalismo. Segundo esses princípios, a natureza e as culturas nativas representam o atraso, que deve ser removido e superado.
- II – A ocupação e a integração da Amazônia tem resultado em intensos e complexos conflitos pela posse da terra e pelas riquezas da floresta.
- III – A ocupação capitalista do espaço amazônico e sua integração à socioeconomia e aos espaços nacional e mundial, por ter ocorrido em um vazio demográfico, tem resultado em fortes impactos ambientais, porém, não tem produzido significativos impactos sociais.
- IV – Os grandes projetos mineralógicos, agropecuários e de extração de madeira, entre outros, representam a base econômica implantada na Amazônia durante a sua ocupação. A implantação desses projetos desconsiderou os modos de vida, as formas de relação com a natureza e os interesses das populações que já viviam na região.
- V – Os projetos de ocupação e de integração da Amazônia, elaborados pelo Governo Federal, garantiram a soberania nacional sobre a região. Nesse sentido, evitou-se qualquer ingerência estrangeira sobre essa porção do território brasileiro.

Estão corretas:

- a) I, II e IV.
- b) I e II.
- c) III e V.
- d) I, II, IV e V.
- e) II, III e IV.

Questão 25

No mapa abaixo estão destacados e enumerados três arranjos espaciais agrícolas do Nordeste, nos quais a agricultura é praticada incorporando investimentos em pesquisa agrônômica e tecnologias de ponta. Nesse contexto, representam o Nordeste agrícola moderno, que contrasta com o Nordeste agrícola tradicional, no qual se pratica uma agricultura rotineira e vulnerável aos azares climáticos.



Sobre esses arranjos espaciais agrícolas, leia as afirmações e marque a opção que contém as corretas.

- I) O arranjo espacial agrícola 1 corresponde ao médio São Francisco. Nele, empresas agrícolas nacionais e transnacionais cultivam frutas para a exportação *in natura*.
- II) O arranjo espacial agrícola 2 corresponde aos cerrados nordestinos. Nele se cultiva melão, banana, abacaxi etc. para exportação. O arranjo espacial agrícola 3 representa o Baixo Jaguaribe(CE)/Apodi (RN)/Açu (RN), invadido, principalmente, pela cultura mecanizada da soja.
- III) Os arranjos espaciais agrícolas 1 (médio São Francisco) e 2 (vales do Jaguaribe(CE), Apodi (RN) e Açú (RN)) estão inseridos na área de domínio do bioma Caatinga. O arranjo espacial agrícola 3 se insere na área de domínio do Cerrado. Nessas áreas, a expansão da monocultura tem intensificado a destruição da biodiversidade desses biomas.
- IV) A modernização da agricultura, nas três áreas, vem acirrando o processo de concentração da terra e agravando a privatização da terra e da água etc., dificultando, desse modo, o acesso da maioria dos pequenos agricultores aos dois principais fatores de produção da agricultura.
- V) Nos três arranjos espaciais agrícolas, algumas cidades têm se desenvolvido atreladas às atividades agrícolas e agroindustriais circundantes, a exemplo de Petrolina (PE) e Limoeiro do Norte (CE), localizadas nos arranjos espaciais agrícolas 1 e 2, respectivamente; e Balsas (MA), Uruçuí (PI), Barreiras (BA) e Luis Eduardo Magalhães (BA), localizadas no arranjo espacial agrícola 3.

Estão corretas:

- a) I, II, III e IV.
- b) I, II, IV e V.
- c) I, II e III.
- d) I, IV e V.
- e) I, III, IV e V.

Questão 26

Observe as imagens abaixo, leias as suas descrições e assinale as corretas:

Figura 01 - Pedra da Boca



Figura 02 – Fabricação de Redes na Paraíba



Figura 03 – Lajedo do Pai Mateus



Figura 04 – Expansão urbana na Paraíba



I – A figura 01 corresponde ao Parque Estadual da Pedra da Boca (PEPB) localizado na cidade de Araruna na microrregião do Curimataú Oriental - Mesorregião do Agreste Paraibano. A região transformou-se em ponto habitual de encontro de artistas, alpinistas e adeptos dos mais diversos esportes radicais.

II – A figura 02 corresponde à fabricação de redes no município de São Bento/PB. Esse teve sua fundação às margens do Rio Piranhas e situa-se na microrregião de Catolé do Rocha – Mesorregião do Sertão Paraibano. O município é conhecido como produtor nacional de redes, colchas, mantas e toalhas.

III – A figura 03 corresponde ao Lajedo do Pai Mateus, localizado na cidade de Cabaceiras, na Microrregião do Cariri Oriental – Mesorregião da Borborema. O município tem-se tornado cenário natural para produções de época, foi palco para o premiado filme São Jerônimo, de Júlio Bressane e a mini-série Auto da Compadecida.

IV – A figura 04 corresponde à expansão urbana na Grande João Pessoa, situada na Mesorregião da Mata Paraibana. A cidade é conhecida como a segunda mais verde do mundo por seus testemunhos da Mata Atlântica (Eco 92 - Conferência da ONU sobre o Meio Ambiente) e é uma referência histórica para o Estado da Paraíba, devido a sua origem e construções arquitetônicas, atividades pesqueiras e aldeias de índios Potiguaras.

Estão corretas as seguintes descrições:

- a) I, II, III e IV.      b) II e IV.      c) I e III.      d) II, III e IV.      e) I, III e IV.



**Eixo temático 02** – Os devires do território: problematizações contemporâneas e o agenciamento de múltiplas paisagens.

**Questão 27**

Em março de 2008, os monges e civis tibetanos, aproveitando-se da publicidade midiática em torno dos Jogos Olímpicos de Pequim, iniciaram uma série de manifestações com pretensões separatistas ou independentistas da China. Do ponto de vista geográfico, essas manifestações podem ser interpretadas a partir do conceito de território, que se refere, fundamentalmente, a um espaço definido e delimitado por e a partir de relações de poder.

Com base no conceito de território, essas manifestações com pretensões separatistas ou independentistas representam um dos episódios da história de luta dos tibetanos para assegurarem:

- a) O usufruto das riquezas naturais presentes no território tibetano, controladas pela etnia chinesa Han.
- b) A expansão territorial para além das fronteiras do Tibete histórico.
- c) O estabelecimento de um Estado democrático totalmente separado da religião no Tibete.
- d) O controle ou o domínio político do território tibetano.
- e) A liberdade para professar o islamismo, livres das perseguições do Estado comunista e ateu chinês.

**Questão 28**

A reestruturação do capitalismo associado à revolução da tecnologia e da informação vem desenraizando e desterritorializando a(s) sociedade(s) pelas tendências conflitantes da globalização. Esse fenômeno surge devido às novas formas de organização sócio-espacial e é identificado pelo avanço de expressões poderosas de identidades coletivas, que ora manifestam movimentos de tendência ativa, voltados a transformações das relações humanas em seu nível mais básico, como o feminismo e o ambientalismo, ora incluem, também, ampla gama de movimentos reativos que cavam trincheiras de resistência em defesa de Deus, da nação, da etnia, da família, da região, enfim, das categorias fundamentais da existência humana milenar, que no momento se encontra ameaçada pelo ataque combinado e contraditório das forças tecnoeconômicas e movimentos sociais transformadores.

(Adaptado de CASTELLS, M. **O poder da identidade**. São Paulo: Editora Paz e Terra, 2006).

Com base no texto acima relacione as colunas:

<b>1 - Forças Armadas Revolucionárias da Colômbia - FARCS</b>	( ) Movimento reacionário à ameaça da globalização e à crise do patriarcalismo. Obedece a regras religiosas seculares e tem como fundamentos civilizatórios a sublimação sexual, a ética religiosa no trabalho e na produtividade econômica, assim como, repudia a ameaça de feministas e de homossexuais.
<b>2 – Fundamentalismo cristão norte-americano</b>	( ) Movimento que impõe o terrorismo internacional. Tem ramificações mundiais com muitos recursos financeiros e destacada atuação na Tchetchênia, Birmânia, Eritréia, Uzbequistão, Argélia e Bósnia. Seu núcleo é formado por ex-mujahedines, os combatentes que lutaram na "guerra santa" contra a ocupação soviética no Afeganistão de 1979 até 1989, o grupo egípcio Al-Jihad e outros grupos islâmicos.
<b>3 – Zapatistas</b>	( ) Movimento político-religioso expansivo de reconstrução de suas identidades em múltiplos territórios, contextos sociais e institucionais distintos, do qual são exemplos Irã, Egito, Argélia, Tunísia, Sudão, Bangladesh, Indonésia, Arábia Saudita.
<b>4 - Al Qaeda</b>	( ) Movimento que nasceu contra o regime autocrático de Porfirio Díaz e que encadeou a Revolução Mexicana em 1910. Ficou mais visível ao mundo a partir de 1 de janeiro de 1994 quando se mostraram para além das montanhas de Chiapas com capuzes pretos e armas nas mãos dizendo <i>Ya Basta!</i> (Já Basta!) contra o NAFTA (acordo de livre comércio entre México, Estados Unidos e Canadá) criado na mesma data.
<b>5 - Fundamentalismo Islâmico</b>	( ) Movimento de inspiração comunista, autoproclamado guerrilha revolucionária marxista-leninista, que opera mediante uso de métodos terroristas e de táticas de guerrilha. Lutam pela implantação do socialismo na Colômbia. A organização manteve seis anos sob seqüestro a ex-candidata presidencial do país Ingrid Betancourt.

A seqüência correta é:





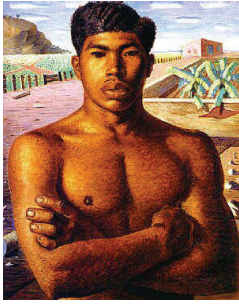

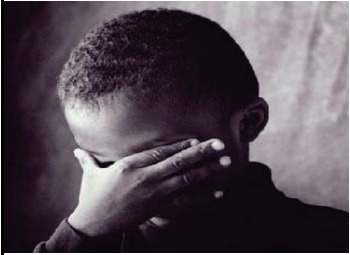


- a) 4, 5, 2, 1 e 3.
- b) 4, 2, 1, 3 e 5.
- c) 2, 4, 5, 3 e 1.
- d) 5, 4, 2, 3 e 1.
- e) 2, 5, 4, 1 e 3.

Questão 29

O espaço compreende um sistema de relações entre instituições, pessoas e natureza, que envolve os mais diversos interesses, quais sejam: as ações políticas, ações sociais, ações econômicas num jogo de conflitos e de contradições. Essa dinâmica se materializa nos lugares e, nessa manifestação, atribui-lhes especificidades próprias também, de conflitos e de contradições, solidariedade e resistências que ocorrem cotidianamente.

(Adaptado de SANTOS, M. *A Natureza do Espaço*: técnica e tempo, razão e emoção. 4 ed. São Paulo: Edusp, 2004).

Relacione o texto às imagens que se seguem:

<p>1</p>  <p>Movimento Gay</p>	 <p>Foto: Julier e Célia, 2005 - Erradicação do trabalho infantil</p>	 <p>Presidiários</p>
<p>2</p>  <p>'Operários'-1933 Tarsila do Amaral</p>	 <p>'Mestiço' – 1934 Cândido Portinari</p>	 <p>'A negra' - 1923 Tarsila do Amaral</p>
<p>3</p>  <p>Criança negra</p>	 <p>Mulher moderna</p>	 <p>Prostitutas</p>

(Imagens acessadas do site: <http://images.google.com.br> em 20/06/2008.

As contradições, conflitos, experiências de solidariedade e resistências sociais presentes no mundo contemporâneo são configuradas na seguinte seqüência de imagens:

- a) 1 e 2.      b) 1 e 3.      c) 1, 2 e 3.      d) 2 e 3.      e) 3.

Questão 30

Observe e analise as figuras abaixo:

Figura 01



Fonte: Xatoo.blogspot.com

Figura 02



Fonte: www.midiaindependente.org

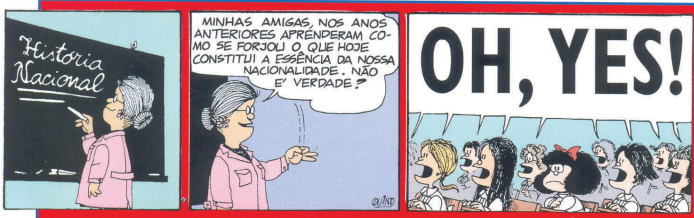
As figuras são ilustrativas do conflito pelo controle de um dos mais importantes recursos naturais para a economia mundial. Trata-se do (da):

- a) Conflito entre os curdos e os muçulmanos xiitas pelo controle das águas dos rios Tigre e Eufrates no Iraque.
- b) Invasão do Iraque pelos EUA e aliados, cujo objetivo é assegurar ao “Tio Sam” o controle sobre uma das mais importantes jazidas petrolíferas do Oriente Médio.
- c) Guerra civil entre os muçulmanos xiitas e sunitas pelo controle das jazidas de petróleo no Iraque.
- d) Conflito entre os EUA (e aliados) e o Iraque pelo controle das águas dos rios Tigre e Eufrates.
- e) Guerra civil entre os muçulmanos xiitas e sunitas pelo controle das terras férteis e úmidas dos vales dos rios Tigre e Eufrates no Iraque.

Eixo Temático: Identidades, Alteridades e Fronteiras nas Sociedades Contemporâneas.

Questão 31

Analise a charge abaixo:



(Mafalda, quadrinho de Quino. Disponível em: [www.clubedamafalda.blogspot.br](http://www.clubedamafalda.blogspot.br). Acesso em 10.jul.2008)

O diálogo estabelecido entre a professora e as “amigas” representa:

- I - uma **apologia** à Diplomacia do Dólar, em que a professora, simbolizando a nação americana no século XIX, educa as instituições financeiras a estender a sua “mão caridosa” aos países afro-asiáticos para promover sua reabilitação econômica.
- II – uma **metáfora** ao *American way of life* dos adolescentes ou *teen-agers* norte-americanos, cuja “essência nacional” é simbolizada pela adoção de um estilo de vida que reprova a sociedade industrial e o consumismo.
- III - uma **sátira** à elaboração da história cívica brasileira no início do século XIX, cuja “essência da nossa nacionalidade” é resultante da influência cultural norte-americana.
- IV - uma **analogia** à influência dos Estados Unidos, simbolizada pela professora, que instrui civicamente as “amigas” nações do continente americano.
- V - uma **crítica** à “missão civilizadora” dos Estados Unidos e à transmissão cultural dos seus valores nacionais aos países latino-americanos.

Estão corretas:

- a) I e II.
- b) II e III.
- c) II e IV.
- d) IV e V.
- e) I e V.

Questão 32

Uma das questões estudadas pela história no século XX é a urbanidade e a “poética da cidade”, destacando-se “a noção de territorialidade, identificando o espaço enquanto experiência individual e coletiva, onde a rua, a praça, o bairro, os percursos estão plenos de lembranças, experiências e memórias”.

(MATOS, Maria Izilda S. de. *Cotidiano e cultura*. História, cidade e trabalho. Bauru-SP: Edusc, 2002, p.35)

Sobre a ordenação e reordenação das cidades no século XX, é INCORRETO afirmar que a escrita sobre a história urbana:

- a) Redimensiona o papel das práticas organizadoras da cidade e dos usos da dinâmica social, identificando a *urbs* como tecida pelas experiências individuais e coletivas.
- b) Estabelece como marginal a temática da linguagem (corporeidade, gestualidade, fala coloquial e gírias) por se tratar de uma problemática que não faz parte da escrita do historiador.
- c) Contribui para a emergência de novas percepções e sensibilidades sociais, destacando as múltiplas redes de sociabilidade cotidiana (praça, bairro, rua e percursos).
- d) Interpreta a cidade como um emaranhado de tempos-espacos e memórias, elaborado pelas múltiplas experiências e práticas sócio-culturais.
- e) Situa-se no terreno do cotidiano e das vivências concretas e subjetivas, através das quais os homens deixam impressas suas marcas de vida e de pertencimento.

## Questão 33

“... meia dúzia de retratos, lanche, passagem. Fora a distribuição de máquinas de costura, empréstimos de vaca com cria pra quem tá carecendo de leite, casa de graça para morar, mula pra quem precisa de montaria. E depois de tudo isso, no dia da eleição, ainda tem matuto querendo ver direito o nome dos candidatos. Pode não, oxente!”

(RIBEIRO, Marcus Venício et alii. Brasil Vivo. Petrópolis, Ed. Vozes, 1992.)

No fragmento textual acima, o historiador Marcus Venício Ribeiro faz uma crítica à prática política brasileira identificada como:

- a) **Política do café-com-leite**, conforme ironiza na frase “empréstimos de vaca com cria pra quem tá carecendo de leite”.
- b) **Indústria da Seca**, em que a figura da mula é utilizada pelo historiador para criticar os fazendeiros que fazem os pobres de “burros de carga” no período de estiagem.
- c) **Voto de cabresto**, representado no texto em tom caricatural através dos favores políticos e do controle dos eleitores.
- d) **Lei de Terras**, que desde 1850 vem normatizando o acesso à terra no Brasil, prejudicando o homem do campo que precisa de “casa de graça para morar”.
- e) **Migração**, em que os nordestinos, sem conhecerem os candidatos do centro-sul, votam em qualquer um, conforme diz o autor: “no dia da eleição, ainda tem matuto querendo ver direito o nome dos candidatos”.

## Questão 34

“Nos filmes e na televisão o árabe é associado à libidinagem ou à desonestidade sedenta de sangue. Aparece como um degenerado supersexuado, capaz, é claro, de intrigas astutamente tortuosas, mas essencialmente sádico, traiçoeiro, baixo. Traficante de escravos, cameleiro, cambista, trapaceiro pitoresco: estes são alguns dos papéis tradicionais do árabe no cinema. O chefe árabe (de saqueadores, piratas, insurgentes ‘nativos’) é muitas vezes visto rosnando para o herói e a loira ocidentais capturados (ambos impregnados de integridade): ‘Meus homens vão matar vocês’[...] A maior parte das imagens apresenta massas enraivecidas ou miseráveis, ou gestos irracionais”.

(SAID, Edward. *Orientalismo: o Oriente como invenção do Ocidente*. São Paulo: Companhia das Letras, 1996, p.291).

A partir do texto do historiador Edward Said e de seus conhecimentos sobre a temática, é correto afirmar que a representação que o cinema ocidental elabora sobre o povo árabe é marcada pelo (a):

- I – **Preconceito**, identificando-o como pessoas enraivecidas, miseráveis e excêntricas, cujos gestos denunciam a violência cotidiana.
- II – **Pitoresco**, desconstruindo a leitura de que o árabe é supersexuado, sádico, degenerado e traiçoeiro.
- III – **Estereotipia**, representando-o como “portadores” de atitudes irracionais, chefiado por homens sanguinários, trapaceiros e hostis aos ocidentais.
- IV **Multiplicidade**, criticando a imagem de que todos os árabes são insurgentes, violentos e intolerantes às práticas político-culturais-religiosas ocidentais.

Estão corretas:

- |              |             |
|--------------|-------------|
| a) I e II.   | b) I e IV.  |
| c) III e IV. | d) II e IV. |
| e) I e III.  |             |

Questão 35

Diversos laços histórico-culturais e lingüísticos aproximam os países lusófonos, destacando-se a língua, a religião, os costumes, os acordos políticos, as práticas educacionais, a cultura midiática, a culinária, etc.

Dentre os traços de aproximação entre a história do Brasil e a de algumas dessas nações lusófonas, podemos destacar:

I - A linguagem e rituais presentes no Candomblé da Bahia, recepcionando expressões e sotaques da cultura religiosa da Libéria, introduzidos no Brasil no final do século XIX.

II - O gênero novelesco brasileiro, influenciando os modos de vestir, de falar e de se comportar de diversos países lusófonos, a exemplo de Angola.

III - A identidade curricular da educação básica do Timor-Leste, construindo-se a partir das práticas e discursos de docentes luso-brasileiros, resultante da cooperação cultural inter-países.

IV - A Conferência de Berlim, definindo regras de convivências entre os diversos impérios no final do século XIX, favorecendo Portugal na construção da rede ferroviária Guiné Bissau-Moçambique.

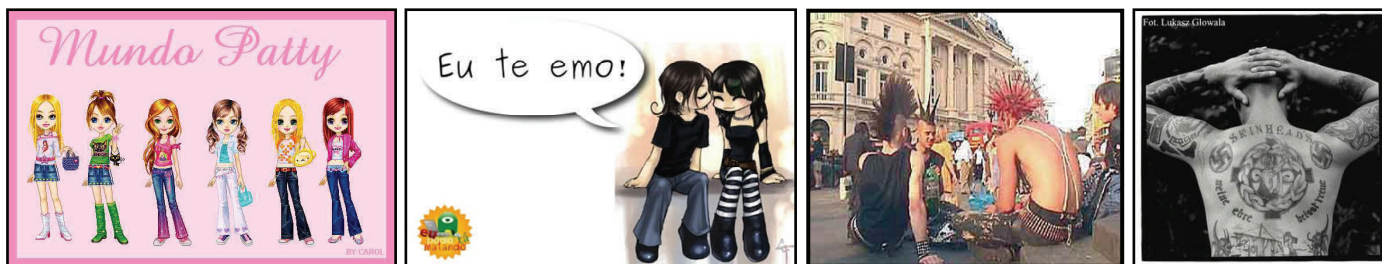
V - O desejo pela reforma da Língua Portuguesa, objetivando intensificar os contatos culturais entre as antigas colônias de Portugal, hoje nações independentes.

Estão corretas:

- a) I, III e IV.      b) II, III e V.      c) I, IV e V.      d) I, II e IV.      e) II, IV e V.

Questão 36

Analise as imagens abaixo:



As imagens fazem alusão aos (às):

I - Jovens artistas das tribos *New hippers*, *Nerds*, *Punks* e *Skinheads* que surgem como criadores de outras realidades, subversivas àquelas percebidas como convencionais.

II - Grupos de pessoas que sugerem a emergência de novas formações sociais e de vínculos identitários, a exemplo das *Patricinhas*, *Emo*, *Punks* e *Skinheads*.

III - Tribos urbanas, que procuram preservar suas diferenças, investindo em novas redes relacionais e recriando o ambiente cidadão.

IV - Grupos constituídos por pessoas que se aproximam pela identificação comum a rituais e elementos da cultura que expressam valores e estilos de vida, moda, música e lazer típicos de um espaço-tempo.

V - Movimentos de contracultura que emergiram pós 1968, identificados pela irreverência, ideologia esquerdista e intolerância étnico-religiosa, principalmente em relação aos judeus e nordestinos.

Estão corretas:

- a) I, III e V.      b) I, II e III.      c) II, III e IV.      d) IV e V.      e) I, III e IV.

## Questão 37

“Pai, afasta de mim este cálice,  
 Pai, afasta de mim este cálice,  
 Pai, afasta de mim este cálice  
 De vinho tinto de sangue

Como beber dessa bebida amarga  
 Tragar a dor, engolir a labuta  
 Mesmo calada a boca, resta o peito  
 Silêncio na cidade não se escuta  
 De que me vale ser filho da santa (cale-se!)  
 Melhor seria ser filho da outra  
 Outra realidade menos morta  
 Tanta mentira, tanta força bruta”.

(Chico Buarque e Gilberto Gil. Brasil, 1973)

A letra da canção acima, escrita durante o contexto de ditaduras militares na América Latina, aborda a relação entre poesia e resistência. Analisando-a, é INCORRETO concluir que a canção “Cálice”:

- Descreve a perseguição movida pelos governos ditadores sul-americanos, caracterizada por “tanta mentira, tanta força bruta”.
- Evidencia a semântica da repressão, presente em expressões como “bebida amarga”, “tragar a dor”, “engolir a labuta”.
- Associa o sofrimento vivido pela população brasileira durante a ditadura militar ao Cristo, martirizado e com o corpo tinto de sangue.
- Representa a poética do ser e do tempo, quando os compositores sinalizam o desejo de serem filhos “da outra realidade menos morta”.
- Denuncia o regime militar e os efeitos da violência sobre os Chilenos no governo ditatorial de Salvador Allende.

## Questão 38

Diversos eventos que constroem as identidades do Brasil funcionam para criar laços que permitem ligar pessoas, territórios e acontecimentos. Movimentos político-culturais e projetos de nação emergiram ao longo da História, ressignificados pela mídia e pela historiografia contemporânea em 2008 como formadores de uma memória nacional.

Acerca desses vários eventos formadores das identidades de Brasil, podemos destacar:

- O bi-centenário da chegada da corte portuguesa ao Rio de Janeiro, quando foi consolidado o monopólio metropolitano no Brasil.
- Os vinte anos da Constituição Cidadã, em que foi estendido o direito de voto aos analfabetos e jovens entre 16 e 18 anos.
- Os quarenta anos da publicação do AI-5, no qual foi decretado o fim das eleições diretas para governador e prefeito das capitais.
- O centenário da Exposição Nacional de 1908, em que foi celebrado o Brasil como pátria do progresso, da modernidade e do desenvolvimento artístico.
- Os cinqüenta anos da conquista da Copa do Mundo de Futebol, em foi elaborada a identidade do Brasil como o “país do futebol”.

Estão corretas:

- |                  |               |
|------------------|---------------|
| a) II, IV e V.   | b) I, II e V. |
| c) I, II e IV.   | d) III e V.   |
| e) II, III e IV. |               |

## Questão 39

“É o fim do mundo!” Essa expressão, tão cotidiana, expressa permanência de um temor medieval. Nem sempre como metáfora, ela surge como um medo concreto em muitos cristãos dos mais variados matizes. Testemunhas de Jeová anunciaram o fim do mundo para 1914; os ‘Borboletas Azuis’, em Campina Grande, na Paraíba, previram um dilúvio que marcaria o fim do mundo para 13 de maio de 1980; no Japão, um grupo responsável por um atentado no metrô de Tóquio previa o fim do mundo para 1995. Com a chegada do ano 2000, muitos sinais, a exemplo da Idade Média, foram interpretados como um indícios do final dos tempos”.

(CAMPOS, Flávio de; MIRANDA, Renan G. *Oficina de História*. São Paulo: Moderna, 2000, p.82)

A partir do texto acima e dos seus conhecimentos sobre a temática, é INCORRETO afirmar que o (a)

- milénarismo critica a força dos fundamentalismos por acreditar que o Outro sempre representa o Anticristo e que precisa ser exterminado.
- messianismo é um discurso político que reage à atualidade dos tempos, a exemplo do Sebastianismo e dos Borboletas Azuis.
- milénarismo e o messianismo alimentam o sonho de poder acelerar ou mudar o curso do tempo e da história, manifestos na figura de um “herói” que propõe libertar a humanidade escravizada.
- milénarismo está longe de ter desaparecido, observando ainda uma conjuntura messiânica e de temor ao fim dos tempos na Europa, na América e no Oriente.
- mobilização e a circulação planetária das idéias, dos medos, dos pavores e das esperanças explicam o porquê do messianismo poder tão eficazmente religar espaços e tempos.

## Questão 40

“Paraíba. Década de 1920. Entre livros, papéis, textos e imagens didáticas nasce uma professora primária. Não é descendente de nenhuma figura exótica, de nenhum pai cangaceiro, não descendeu da extirpe de nenhuma “Maria Bonita”, mas nasce com o fogo da espingarda queimando-lhe os miolos, derretendo-lhe o juízo. Rasgando o verbo da tradição, surge à cena paraibana Anayde Beiriz, numa época que oferece terreno propício às idéias e aos movimentos denominados pela historiografia tradicional de ‘progressistas’ ou ‘revolucionários”.

(BURITI, Iranilson. Pela mão de Anayde. *Revista O Professor*. Lisboa, Portugal, 2002, p. 73)

A partir do fragmento textual acima, do filme *Parahyba, Mulher Macho*, e dos seus conhecimentos sobre o tema, é certo afirmar que o comportamento político-social de Anayde Beiriz representa a (as)

- emancipação que estavam vivenciando todas as mulheres paraibanas, que rasgavam “o verbo da tradição” e conjugavam suas ações a partir de um novo tempo.
- construção de novos territórios femininos, tendo a contribuição das transformações urbanas, da influência estrangeira e da conquista de espaços públicos para a mulher.
- inscrição de signos de diferenciação para a mulher, produzindo textos que mostravam sua insatisfação quanto ao projeto de vida que a cultura tradicional-oligárquica reservou para a figura feminina.
- idéias e movimentos denominados pela historiografia de “progressistas” ou “revolucionários”, recepcionados na Paraíba pela figura de João Dantas, Zé Pereira e João Suassuna.

Estão corretas:

- II e IV.
- I, II e III.
- III e IV.
- II e III.
- I e IV.



QUESTÃO DISCURSIVA I

O Centenário da Imigração Japonesa para o Brasil, comemorado em 2008, tem trazido à discussão histórias daquela nação do Leste Asiático nos séculos XIX e XX, em suas relações com a trajetória de construção dos hábitos e sensibilidades da população brasileira.

Apresente e explique duas práticas sócio-culturais japonesas que exercem influência na elaboração das identidades brasileiras.

---

---

---

---

---

---

---

---

---

---

---

QUESTÃO DISCURSIVA II

Em 2008 comemoramos 60 anos da formação do Estado de Israel. A historiografia é uma das expressões da *tradição das lembranças*, rememorando Israel através do Holocausto, das diásporas, da Inquisição, dos rastros e ressentimentos que marcaram esse povo ao longo da História. Mas a cultura sionista possui outras maneiras de lembrar, de memorizar e de inventar um passado: **as festividades**.

A partir dessa afirmativa, cite duas Festas Judaicas e explique como as mesmas contribuem para a elaboração de um espaço de tradição e de saudades e de uma cultura identitária entre os judeus.

---

---

---

---

---

---

---

---

**CLASSIFICAÇÃO PERIÓDICA DOS ELEMENTOS**  
Com massas atômicas referidas ao isótopo 12 do carbono

1	1A	1											18	0
		H 1,008 HIDROGÊNIO											2	He 4,003 HELIUM
II	2A	3											17	7A
		Li 6,941 LÍTIO											9	F 19,00 FLUOR
III	3A	11											16	6A
		Na 23,00 SÓDIO											8	O 16,00 OXIGÊNIO
IV	3B	19											15	5A
		K 39,10 POTÁSSIO											7	N 14,01 NITROGÊNIO
V	4A	37											14	4A
		Rb 85,47 RUBÍDIO											6	C 12,01 CARBONO
VI	5A	55											13	3A
		Cs 132,9 CÉSIO											5	B 10,81 BÓRIO
VII	6A	87											12	2B
		Fr (223) FRÂNCO											3	Al 26,98 ALUMÍNIO
		20											11	1B
		Ca 40,08 CÁLCIO											2	Zn 65,38 ZINCO
		38											10	10
		Sr 87,62 ESTRÔNCO											28	Ni 58,69 NÍQUEL
		88											9	8B
		Ra (226) RÁDIO											26	Fe 55,85 FERRO
		SÉRIE DOS LANTANÍDIOS									27	Co 58,93 COBALTO	8	7B
		SÉRIE DOS ACTINÍDIOS									43	Mn 54,94 MANGANÊS	4	4B
		89 - 103									44	Ru 101,1 RÚTÊNIO	5	5B
		SÉRIE DOS LANTANÍDIOS									45	Rh 102,9 RÓDIO	6	6B
		SÉRIE DOS ACTINÍDIOS									74	Mo 95,94 MOIBDÊNIO	7	7B
		89 - 103									75	Tc (98) TÉCNICIO	8	8B
		SÉRIE DOS LANTANÍDIOS									76	Ru 101,1 RÚTÊNIO	9	9B
		SÉRIE DOS ACTINÍDIOS									77	Rh 102,9 RÓDIO	10	10B
		89 - 103									78	Pt 195,1 PLATINA	11	11B
		SÉRIE DOS LANTANÍDIOS									79	Au 197,0 OURO	12	12B
		SÉRIE DOS ACTINÍDIOS									80	Hg 200,6 MERCÚRIO	13	13A
		89 - 103									81	Tl 204,4 TÁLIO	14	4A
		SÉRIE DOS LANTANÍDIOS									82	Pb 207,2 CHUMBO	15	5A
		SÉRIE DOS ACTINÍDIOS									83	Bi 209,0 BISMUTO	16	6A
		89 - 103									84	Po (209) POLÔNIO	17	7A
		SÉRIE DOS LANTANÍDIOS									85	At (210) ASTATO	18	Ar
		SÉRIE DOS ACTINÍDIOS									86	Rn (222) RÁDÓNIO	19	Ar

Série dos Lantanídeos

Número Atômico	Símbolo	Nome do Elemento	Massa Atômica ( ) - elemento radioativo
57	La	LANTÂNIO	138,9
58	Ce	CÉRIO	140,1
59	Pr	PRASEÓDÍMIO	140,9
60	Nd	NEODÍMIO	144,2
61	Pm	PROMÉCIO	(145)
62	Sm	SAMÁRIO	150,4
63	Eu	EURÓPIO	152,0
64	Gd	GADOLÍNIO	157,3
65	Tb	TÉRBIO	158,9
66	Dy	DISPÓSIO	162,5
67	Ho	HÓLMIO	164,9
68	Er	ÉRBITO	167,3
69	Tm	TULIO	168,9
70	Yb	ÍTERBIO	173,0
71	Lu	LÚTECIO	175,0

Série dos Actinídeos

Número Atômico	Símbolo	Nome do Elemento	Massa Atômica ( ) - elemento radioativo
89	Ac	ACTÍNIO	(227)
90	Th	TÓRIO	232,0
91	Pa	PROACTÍNIO	(231)
92	U	URÂNIO	238,0
93	Np	NETÚNIO	(237)
94	Pu	PLÚTONIO	(244)
95	Am	AMÉRICIO	(243)
96	Cm	CÚRIO	(247)
97	Bk	BÉRGÓLIO	(247)
98	Cf	CALIFÓRNIO	(251)
99	Es	ENSTÊNIO	(252)
100	Fm	FÉRMÍO	(257)
101	Md	MEDELENIO	(258)
102	No	NOBÉLIO	(259)
103	Lr	LAURÊNIO	(260)