

Responda às questões de 34 a 39 após a leitura do texto I.

Texto I

**L'or bleu se raréfie : dans un demi-siècle, plus de 2 milliards d'hommes n'auront pas accès à l'eau potable.**

La journée mondiale de l'eau, célébrée le 22 mars, n'est pas une fête. C'est une sirène d'alarme, qui rappelle à tous que sur la Terre un habitant sur cinq n'a pas la chance de pouvoir tourner un robinet pour voir couler l'onde vitale. Car la planète a la bouche sèche.

Dramatiquement. Et l'inventaire de la soif dressé par les Nations Unies fait peur. Si 1,2 milliard d'êtres humains n'ont pas accès à l'eau potable aujourd'hui, ils seront deux fois plus nombreux en 2050. Depuis un demi-siècle, l'explosion démographique des pays du Sud a entraîné une diminution des trois quarts de la quantité d'eau dont dispose un Africain et une réduction de 65% pour un habitant d'Asie ou de l'Amérique du Sud. Alors qu'un Américain consomme quotidiennement 600 litres d'eau, un Européen en use la moitié et un Africain se contente de 20 fois moins.

<sup>10</sup>Conséquence : chaque année, plus de 5 millions de personnes meurent de maladies liées à l'eau. Chaque année aussi, 24 milliards de tonnes de sols fertiles disparaissent, et un tiers de la superficie des terres émergées du globe – soit 4 milliards d'hectares – est menacé par la désertification. L'or bleu est une denrée rare, chère, la clef du développement. Un enjeu géopolitique plus crucial encore que le contrôle d'un puits de pétrole ou d'une mine de charbon. Un luxe. Le seul qui soit primordial, indispensable à la vie.

L'Express, le 22/03/2004. Texte adapté.

### Questão 34

Considerando os pronomes «dont» (L. 6) e «en» (L. 8), é correto afirmar que eles

- a) retomam « diminution » e « litres », respectivamente, estabelecendo a coesão textual.
- b) remetem a um mesmo referente textual « eau », e funcionam como elementos coesivos.
- c) referem-se a « Africain » e « eau », respectivamente, estabelecendo uma relação implícita entre os termos.
- d) recuperam os referentes « quantité » e « moitié », respectivamente, e revelam o caráter linear da coesão textual.
- e) retomam « Amérique » e « Européen », respectivamente, garantindo coesão e coerência textuais.

### Questão 35

Com relação ao « balanço da sede », assinale a única informação que **NÃO** está de acordo com o texto.

- a) a explosão demográfica nos países do sul agravou o problema de falta d'água.
- b) em 2050, 2,4 bilhões de pessoas do planeta terão acesso à água potável.
- c) atualmente, 1,2 bilhões de pessoas no mundo têm acesso à água potável.
- d) os povos asiáticos e sul americanos tiveram uma drástica redução de água.
- e) os europeus consomem a metade da água usada

### Questão 36

Escreva verdadeira (V) e falsa (F) em cada uma das alternativas abaixo ; em seguida, escolha a alternativa que apresenta a sequência correta.

- ( ) A falta d'água no planeta acarreta o surgimento de várias doenças graves.
- ( ) 1/3 das terras emergidas do planeta já foram transformadas em deserto.
- ( ) A água é considerada uma fonte de desenvolvimento do ser humano.
- ( ) A água é o único luxo indispensável à vida, sendo considerada mercadoria rara.
- ( ) A questão da falta d'água é tão crucial quanto o controle de um poço de petróleo.

- a) F, V, F, V, V      c) V, F, F, V, V  
b) V, V, F, F, F      d) V, F, V, V, F      e) V, F, F, V, F

### Questão 37

De acordo com o texto é correto afirmar que

- a) nem mesmo 1/5 dos habitantes do planeta tem água encanada em suas casas.
- b) os africanos consomem três quartos da água potável disponível na terra.
- c) os europeus se preocupam menos que os americanos com o uso racional da água.
- d) a falta de água potável é um problema mundial, mas não tão preocupante.
- e) a falta de água é um problema menos grave na América do Sul do que na Europa.

**Questão 38**

« ... sur la terre un habitant sur cinq n'a pas la chance de tourner un robinet pour voir couler l'onde vitale. **Car** la planète a la bouche sèche ». (L. 2 e 3)

A segunda oração, iniciada pela conjunção em negrito, estabelece, com a primeira, uma relação de

- a) finalidade.
- b) oposição.
- c) consequência.
- d) conclusão.
- e) explicação.

**Questão 39**

« **Depuis** um demi-siècle, l'explosion démographique ... ( L. 5)

« **Alors qu'** Américain consomme quotidiennement ... (L. 7 e 8)

Os termos em destaque nas frases acima exprimem, respectivamente, idéia de

- a) causa / lugar
- b) modo / lugar
- c) tempo / simultaneidade
- d) lugar / tempo
- e) tempo / lugar

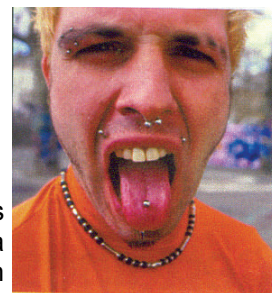
Responda às questões 40 e 41 após a leitura do texto II.

Texto II

**ODONTOLOGIE**

**Les piercings buccaux provoqueraient le déchaussement des dents.**

Un piercing de la langue, de la lèvre ou de la joue, peut entraîner de graves lésions des gencives et provoquer la perte des dents, selon Jonh Brooks de l'Université du Maryland à Baltimore, aux États-Unis. Il rapporte en particulier, le cas de cinq jeunes adultes porteurs d'un piercing buccal. Tous présentaient un creusement, ainsi que des lésions de la gencive à proximité du bijou. Trois d'entre eux étaient même affligés de cavités profondes de 5 à 8 millimètres autour de leurs dents, signes d'une périodontite sérieuse. D'où la recommandation des chercheurs à l'égard des porteurs de ce type de piercing : consulter régulièrement un spécialiste.



Y.C. Science & Vie , septembre-2003

**Questão 40**

« Les percings buccaux provoqueraient le déchaussement des dents ».

« Un piercing de la langue ( ... ) peut entraîner de graves lésions des gencives et provoquer la perte des dents, selon Jonh Brooks ». (L.1 e 2)

As formas verbais em destaque, nas frases acima, estão

- a) no « conditionnel », indicando que o autor do texto se exime da responsabilidade sobre o fato divulgado, e no « présent », insistindo sobre a seriedade do resultado da pesquisa.
- b) no « imparfait », relatando para o leitor o resultado da pesquisa, e no « présent », evocando a realização de um estudo científico recente.
- c) no « imparfait », revelando o tempo utilizado para realização da pesquisa, e no « futur proche », indicando que a pesquisa será imediatamente realizada.
- d) no « futur simple », exprimindo uma ação, o estudo, que certamente ocorrerá, e no « présent », evocando a realização de uma ação habitual, a pesquisa científica.
- e) no « conditionnel », exprimindo a possibilidade de realização da pesquisa, e no « futur proche », antevendo os resultados do estudo científico a ser realizado.

**Questão 41**

« D'où la recommandation des chercheurs à l'égard des porteurs de ce type de piercing ». (L. 6 e 7)

Considerando o tema do texto, aponte expressões que têm o mesmo valor semântico das sublinhadas na frase acima.

- a) C'est pour ça que – au regard de.
- b) N'importe où – à l'attention de.
- c) Où que – en regard.
- d) Ainsi – par égard à.
- e) C'est pourquoi – en ce qui concerne.

Com base no texto II responda, em português, às questões I e II :

**Questão I**

Quais os problemas apresentados pelos pacientes de Jonh Brooks ?


**Questão II**

Que conselho é dado pelos pesquisadores para evitar esses problemas ?
