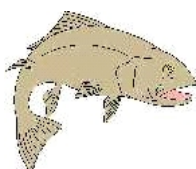
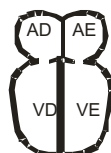
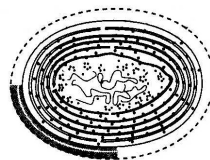


## Questão 01



## Questão 02

Os fatores bióticos de um ecossistema compreendem os seres vivos de maior ou menor complexidade estrutural. A evolução celular dos seres vivos impõe diferentes padrões de organização e agrupamento. Observe as células que se seguem, e julgue verdadeira, (V), ou falsa, (F), cada alternativa abaixo:



- I. As células I e II pertencem a seres vivos de reinos diferentes, possuem complexidade estrutural diversa e apresentam em comum a capacidade de realizar fotossíntese.
- II. As células I e III representam organismos unicelulares procariontes, pertencem ao mesmo reino e se diferenciam quanto à capacidade de produzir seu próprio alimento.
- III. As células III e IV são eucariontes, heterotróficos e pertencem a organismos que estão agrupados em reinos diferentes.
- IV. As células II e IV pertencem a organismos que estão agrupados em reinos diferentes e diferem entre si quanto à capacidade de produzir seu próprio alimento.
- V. As células I, II, III e IV pertencem a seres vivos de reinos diferentes e apresentam em comum, ribossomos, membrana plasmática e material nuclear (DNA).

A alternativa que apresenta a sequência correta é:

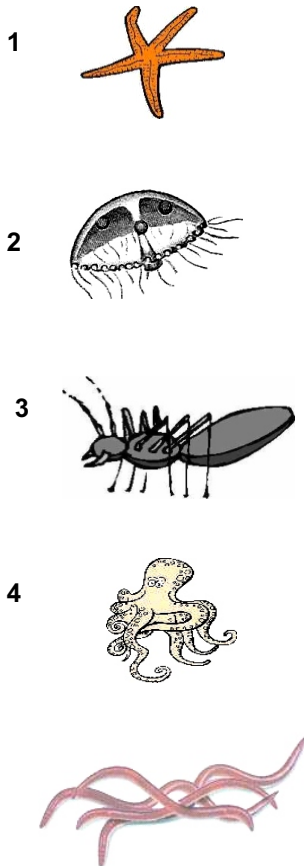
- a) F, V, F, V, F.
- b) V, F, V, F, V.
- c) V, V, F, F, V.
- d) F, F, V, F, V.
- e) V, F, V, V, V.

### Questão 03

Dois grupos de estudantes realizaram visitas de estudo: um grupo visitou uma praia e o outro uma fazenda. Os professores de biologia que os acompanhavam solicitaram que os estudantes coletassem espécies de animais invertebrados que encontrassem.

Reunidos em sala de aula, com as espécies coletadas, verificaram que se tratavam de representantes de diferentes filos.

Correlacione as espécies coletadas mostradas na coluna da esquerda, aos seus respectivos ramos ou filos listados na coluna da direita, na figura abaixo:



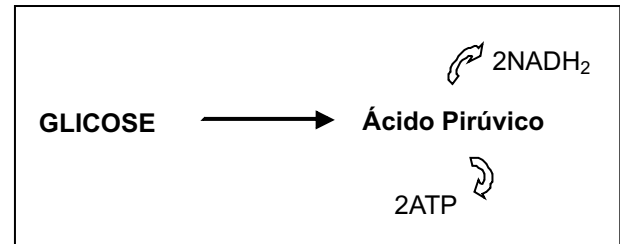
a) Arthropoda—2; Mollusca—4; Echinodermata—2;

### Questão 04

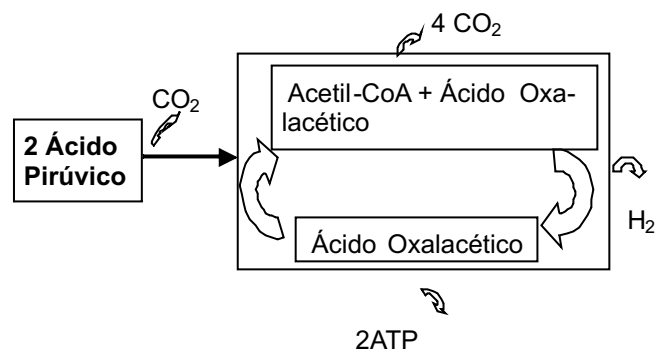
A lei de conservação de energia afirma que a energia não pode ser criada nem destruída, mas apenas transformada, sendo esta lei, válida também para os seres vivos.

Os esquemas A e B abaixo mostram processos de liberação de energia (acumulada nas moléculas de ATP), que ocorrem na maioria dos seres vivos. Analise os dois esquemas mostrados e, com relação a eles, assinale a alternativa correta:

Esquema A



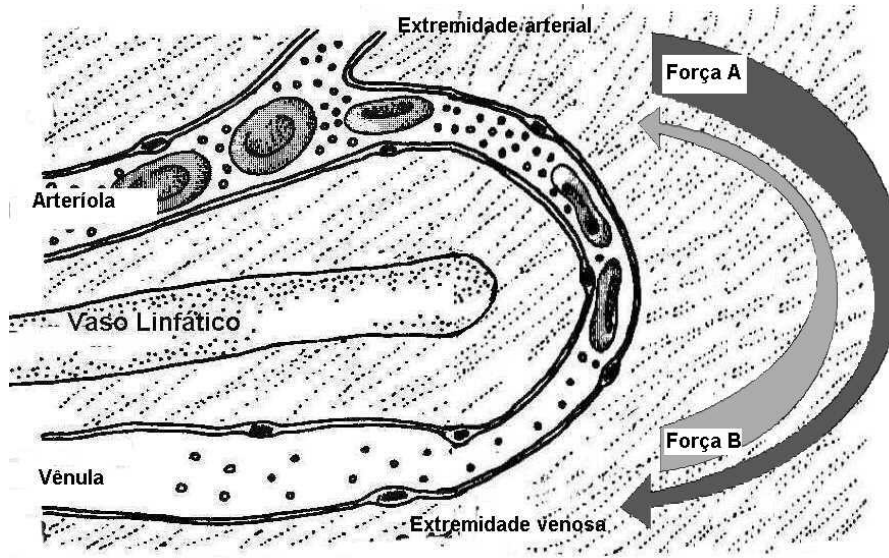
Esquema B



- Os esquemas A e B constituem fases do processo de respiração celular e ocorrem em locais diferentes da célula.
- O esquema A é um processo respiratório aeróbico, que ocorre nas cristas mitocondriais e pode ser denominado de Ciclo do ácido pirúvico.
- O esquema B é um processo celular de respiração, que ocorre no hialoplasma e é denominado de Ciclo de Krebs.
- O esquema B é um processo celular de respiração anaeróbico, que ocorre nas cristas mitocondriais e é denominado de Cadeia respiratória.
- Os esquemas A e B constituem fases do processo celular de respiração anaeróbica e ocorrem no mesmo local da célula.

### Questão 05

Sabe-se que, em condições normais, parte da substância intercelular do tecido conjuntivo propriamente dito é representada pelos líquidos intercelulares provenientes do sangue. Duas forças (pressão hidrostática e pressão osmótica) atuam, simultaneamente, regulando o fluxo de líquidos dos capilares sanguíneos para o tecido conjuntivo e vice-versa. Considerando que, durante um jogo de futebol, um jogador sofreu uma colisão, provocando inchaço (edema) no tecido conjuntivo da região afetada, com base na figura abaixo, marque a alternativa que correlaciona os tipos de forças atuantes, as origens e/ou ações destas forças, e o processo causador do edema na perna do jogador:



- a) A força B —pressão osmótica do plasma sanguíneo é resultante, principalmente, da contração do coração (pressão arterial). A causa do edema é a condensação de fibras colágenas no tecido conjuntivo da região afetada.
- b) A força A —pressão osmótica ( coloidoscópica) do plasma sanguíneo permite a passagem de plasma para dentro dos capilares sanguíneos. A causa do edema é o excesso de saída do plasma dos vasos sanguíneos para o tecido conjuntivo.
- c) A força A —pressão hidrostática do plasma sanguíneo resulta da contração do coração e permite a passagem do plasma sanguíneo para o tecido conjuntivo. A causa do edema é o excesso de saída do plasma dos vasos sanguíneos para o tecido conjuntivo.
- d) A força A —pressão hidrostática do plasma sanguíneo, na extremidade arterial dos capilares, permite a passagem de plasma para o interior do sistema vascular sanguíneo. A causa do edema é a condensação de fibras elásticas no tecido conjuntivo da região afetada.
- e) A força B —pressão osmótica do plasma sanguíneo na extremidade venosa permite a passagem de plasma para fora do sistema vascular sanguíneo. A causa do edema é a condensação de fibras reticulares no tecido conjuntivo da região afetada.

### Questão 06

Ao nos encontrarmos num ambiente fechado na presença de várias pessoas, um elevador, por exemplo, e alguém gripado espirra, isto pode dar início à contaminação das outras pessoas presentes, pelo vírus da gripe. Entre o momento da contaminação no elevador e a manifestação dos sintomas da doença, o vírus está:

- a) se reproduzindo no muco (catarro) existente nas vias respiratórias.
- b) infectando as bactérias existentes nos pulmões.
- c) destruindo as hemácias porque já se encontra na corrente sanguínea.
- d) se reproduzindo nas células das vias respiratórias superiores.
- e) latente até que a pessoa infectada se exponha a um ambiente frio.

### Questão 07

Num laboratório, um grupo de cientistas isolou uma planta e obteve, a partir dela, um extrato. Este extrato foi purificado e foi encontrada a presença de uma substância catalisadora. Amostras de mesmo volume e mesma concentração desta substância reagiram com três substratos, obtendo -se os resultados apresentados na tabela abaixo.

Analise-os e julgue os itens a seguir:

EXPERIMENTO	REAÇÃO
Substância + substrato 1	+
Substância + substrato 2	-
Substância + substrato 3	++

Obs. A ocorrência da reação é indicada pelo sinal de “+”; o sinal “-” indica que não houve reação. Quanto maior o número de sinais “+”, mais rápida foi a reação.

I - Os substratos 1 e 3 são iguais, porém a concentração do substrato 3 é maior.

II- Os substratos 1 e 3 são diferentes porém, o substrato 3 requer menos energia para reagir.

III- Aumentando -se a concentração do substrato 2, ocorre a reação.

IV- Esta substância catalisadora poderá ser utilizada em outras reações

A seqüência correta é:

- a) F, V, F, V.
- b) V, F, V, F.
- c) F, F, F, F.
- d) V, V, V, V.
- e) V, F, F, V.

### Questão 08

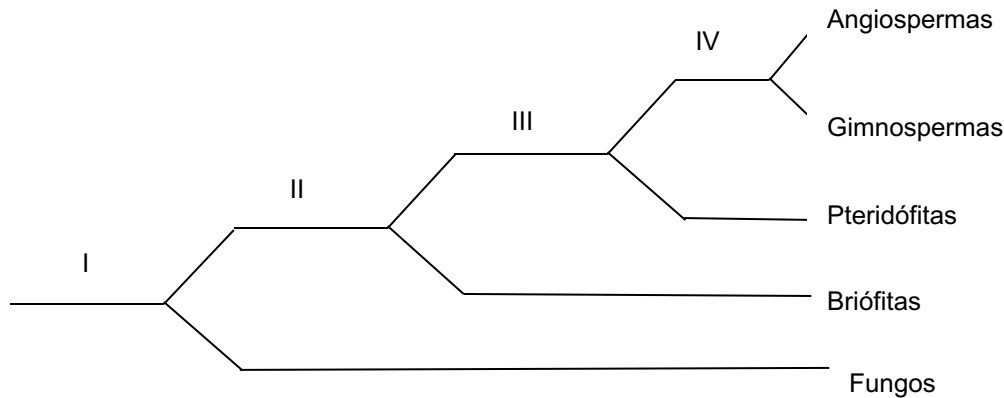
As regiões semi -áridas do nordeste brasileiro são acometidas por ciclos de escassez e oferta abundante de chuvas. Quando ocorrem chuvas abundantes, rios e açudes enchem e são freqüentados por banhistas, que mergulham e ingerem água contaminada, o que pode causar doenças parasitárias em adultos e crianças. Com relação às doenças veiculadas pela água contaminada, causadas por protozoários, assinale a alternativa que relaciona corretamente o agente causador, a doença parasitária e os principais órgãos afetados durante o trajeto do protozoário pelo corpo humano.

- a) Agente causador: *Leishmania brasiliensis* ; doença: úlcera de Bauru; órgãos afetados: pele, intestinos e pulmões.
- b) Agente causador: *Giardia lamblia* ; doença: disenteria; órgãos afetados: intestinos e fígado ( vesícula biliar).
- c) Agente causador: *Entamoeba histolytica* ; doença: disenteria; órgãos afetados: intestinos, pulmões, fígado e cérebro.
- d) Agente causador: *Balantidium coli* ; doença: disenteria; órgãos afetados: pele, intestinos, pulmões e cérebro.
- e) Agente causador: *Plasmodium falciparum* ; doença: malária; órgãos afetados: fígado e rins.

RASCUNHO

### Questão I

O esquema abaixo representa subdivisões dicotômicas de grupos de vegetais, considerando a presença ou ausência dos seguintes componentes: sementes, vasos condutores, clorofila e frutos



Relacione, de acordo com o critério presença/ausência, os componentes citados com os grupos de vegetais apresentados e, em seguida, escreva cada um deles, nos espaços abaixo, correspondendo aos algarismos romanos.

I - \_\_\_\_\_

II - \_\_\_\_\_

III - \_\_\_\_\_

IV - \_\_\_\_\_

### Questão II

Uma mulher gestante sofreu forte pancada na região abdominal. Após consulta e realização de exames complementares, o médico concluiu que o ocorrido não havia causado traumatismo ao feto e que a gestação desenvolvia-se normalmente. Considerando seus conhecimentos em embriologia, diga que anexo embrionário é o principal responsável pela proteção do feto, neste caso, e explique como se dá esta proteção.

**Questão 09**

Um aluno, estudando distribuição eletrônica, de acordo com as suas regras e convenções, como o **Princípio de exclusão de Pauling e a Regra de Hund**, montou a tabela abaixo, que mostra algumas alternativas de valores dos números quânticos para um elétron de um átomo que se encontra no **estado fundamental**. Dentre as alternativas apresentadas, quais indicam o conjunto de números quânticos corretos?

Ele- mento	Números quânticos			
	<i>n</i>	<i>L</i>	<i>m</i>	<i>s</i>
A	3	2	-2	+1/2
B	3	4	+3	+1/2
C	2	0	+1	+1/2
D	4	3	0	+1/2
E	3	2	-2	-1

- a) A e D.  
 b) B, C e D.  
 c) C e E.  
 d) C, D e E.  
 e) A, D e E.

**Questão 10**

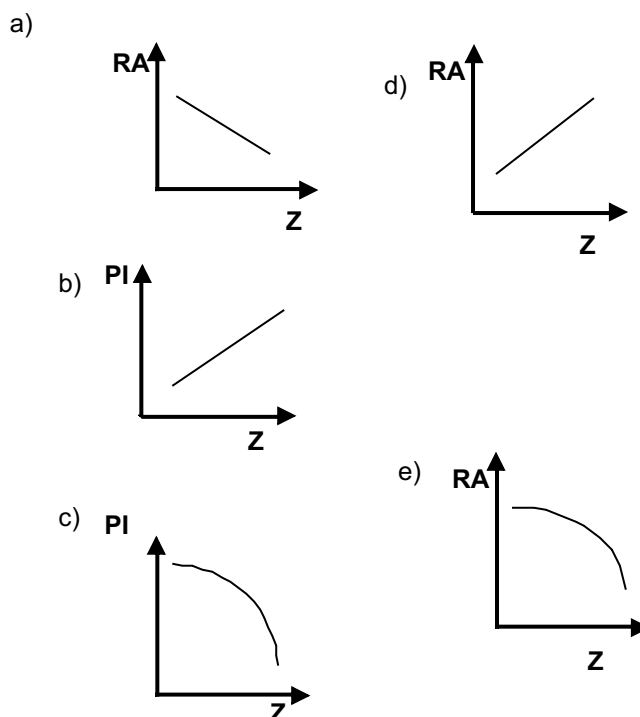
O mais moderno e preciso teste para determinar a paternidade é feito a partir do DNA do indivíduo. A molécula do DNA é constituída por dois filamentos enrolados, um ao redor do outro, na forma de hélice dupla, ligados por meio de pontes de hidrogênio. Estas duas hélices podem ser separadas por aquecimento. A variação de entalpia,  $\Delta H$ , correspondente à ruptura de uma das ligações de hidrogênio, nas condições dadas, é, em valor absoluto, igual a 14,63 kJ/mol.

Sabendo que, nessas mesmas condições, a reação de ruptura é termodinamicamente possível a partir de 77°C, é **incorreto** afirmar que: ( utilize a fórmula  $\Delta G = \Delta H - T\Delta S$  ):

- a) na temperatura de 77°C, a variação de energia livre de Gibbs,  $\Delta G$ , é igual a 0.  
 b) a variação de entropia,  $\Delta S$ , é negativa e igual a - 41,8 J/mol.K.  
 c) a entalpia de ruptura das duas hélices,  $\Delta H$ , é positiva (energia ganha pelo sistema).  
 d) na temperatura de 77° C, as ligações de hidrogênio começam a romper -se.  
 e) numa temperatura superior a 350 K, a ruptura das duas hélices de DNA é uma reação exotérmica.

**RASCUNHO****Questão 11**

A disposição dos elementos químicos na **Tabela Periódica** demonstra a tendência de variação das suas propriedades químicas. Nos diagramas a seguir são apresentadas as variações de **raio atômico (RA)** e de **potencial de ionização (PI)**, em função de seus números atômicos (**Z**), para os elementos de valores de **Z** variando de 5 a 8. Assinalar a alternativa que representa corretamente a variação de uma dessas propriedades com o número atômico.





### Questão 12

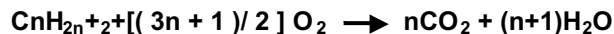
Em um dia de chuva, um motorista parou seu carro num posto de gasolina para abastecê-lo com óleo diesel. O bombeiro distraído deixou cair no chão molhado um pequeno volume do óleo e o motorista observou que as duas substâncias (água e óleo) não se misturaram. Uma explicação para o fenômeno observado por ele é:

- a) na água as moléculas mantêm-se unidas pelas forças de London; as moléculas do óleo são apolares e estão unidas também pelas forças de London e, desta forma, as forças intermoleculares entre a água e o óleo são fortes.
- b) na água as moléculas mantêm-se unidas pelas ligações de hidrogênio; as moléculas do óleo são polares e estão unidas pelas forças de London e, desta forma, as forças intermoleculares da água e do óleo são fracas.
- c) na água as moléculas mantêm-se unidas pelas ligações de hidrogênio; as moléculas do óleo são polares e estão unidas também por ligações de hidrogênio e, desta forma, as forças intermoleculares entre a água e óleo são fortes.
- d) na água as moléculas mantêm-se unidas pelas ligações de hidrogênio; as moléculas do óleo são apolares e mantêm-se unidas pelas forças de London e, desta forma, as forças intermoleculares entre as moléculas de água e óleo são fracas.
- e) na água as moléculas mantêm-se unidas pelas ligações de hidrogênio; as moléculas do óleo são polares e estão unidas pelas forças de London e, desta forma, as forças intermoleculares entre a água e óleo são fortes.

### Questão 13

A combustão de **22 g de um alcano** produz **66 g de dióxido de carbono** e **36 g de água**.

A equação genérica da combustão de um alcano é dada a seguir:



Baseando-se nesta equação e nos seus respectivos cálculos estequiométricos, pode-se afirmar que:

- I. a fórmula empírica do alcano é  $\text{C}_4\text{H}_{10}$ .
- II. a massa de oxigênio que reagiu para a combustão dos 22 g do alcano é 80 g.
- III. os coeficientes estequiométricos da equação que representa a reação são 1, 5, 3 e 4 para o alcano, o oxigênio, o dióxido de carbono e a água, respectivamente.
- IV. a composição centesimal do alcano é 81,2 % de carbono e 18,2 % de hidrogênio.

Qual das alternativas abaixo indica as afirmações corretas?

- a) I, II, III, IV.
- b) I, III e IV.
- c) I, II e III.
- d) I, II e IV.
- e) II, III e IV.

RASCUNHO

### Questão 14

Um técnico de laboratório tem 3 produtos químicos (A, B e C) para analisar. Ele determinou, experimentalmente, as propriedades físicas ponto de ebulição e solubilidade, que dependem das forças intermoleculares e intramoleculares de cada um desses produtos. Os resultados encontram-se na tabela seguinte:

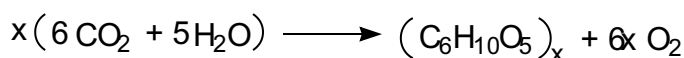
Substância	Ponto de ebulição (°C)	Solubilidade (g/100 mL de H <sub>2</sub> O)
A	36	0,04
B	35	7,5
C	118	7,9

Sabendo que os três compostos são: um álcool (1-butanol, CH<sub>3</sub>CH<sub>2</sub>CH<sub>2</sub>CH<sub>2</sub>OH), um éter (éter etílico, CH<sub>3</sub>CH<sub>2</sub>OCH<sub>2</sub>CH<sub>3</sub>) e um alcano, (pentano, CH<sub>3</sub>CH<sub>2</sub>CH<sub>2</sub>CH<sub>2</sub>CH<sub>3</sub>) e, a partir da avaliação dessas propriedades físicas determinadas, é **correto** o técnico de laboratório concluir que se tratam dos seguintes compostos orgânicos:

- A = éter etílico, B = 1-butanol e C = pentano.
- A = 1-butanol, B = pentano e C = éter etílico.
- A = pentano, B = éter etílico e C = 1-butanol.
- A = pentano, B = 1-butanol e C = éter etílico.
- A = éter etílico, B = pentano e C = 1-butanol.

### Questão 15

As algas verdes, organismos uni ou pluricelulares, que contêm a clorofila, fixam o gás carbônico (CO<sub>2</sub>) por fotossíntese formando amido (C<sub>6</sub>H<sub>10</sub>O<sub>5</sub>), segundo a reação:



Sabendo-se que há fixação de **0,224 mL de CO<sub>2</sub>** (medido nas CNTP), por grama de alga verde e por minuto, e que o aumento de peso da alga verde é diretamente proporcional à massa de amido produzida, de quanto será o aumento de peso da alga verde, em uma hora?

- 1,62 g.
- 16,2 mg.
- 162 mg.
- 162 g.
- 16,2 g.

### RASCUNHO

### Questão 16

Considere quatro painéis abertos contendo água, areia e açúcar nas quantidades indicadas, conforme o quadro a seguir.

Estas painéis foram aquecidas até a ebulição das soluções nelas contidas e foram observadas as variações de seus pontos de ebulição (T<sub>eb</sub>) em função do tempo. Os resultados obtidos encontram-se abaixo. Indicar a opção que mostra os resultados corretos.

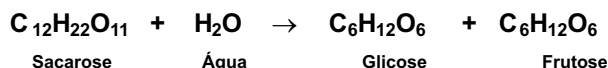
Painel	Areia	Açúcar	Água
I	-	-	Um Litro
II	-	50 g	Um Litro
III	50 g	-	Um Litro
IV	50 g	50 g	Um Litro

- Painel I: T<sub>eb</sub> permanece constante; painel II: T<sub>eb</sub> aumenta; painel III: T<sub>eb</sub> permanece constante; painel IV: T<sub>eb</sub> aumenta.
- Painel I: T<sub>eb</sub> aumenta; painel II: T<sub>eb</sub> aumenta; painel III: T<sub>eb</sub> permanece constante; e painel IV: T<sub>eb</sub> permanece constante.
- Painel I: T<sub>eb</sub> permanece constante; painel II: T<sub>eb</sub> aumenta; painel III: T<sub>eb</sub> permanece constante; e painel IV: T<sub>eb</sub> permanece constante.
- Painel I: T<sub>eb</sub> permanece constante; painel II: T<sub>eb</sub> diminui; painel III: T<sub>eb</sub> permanece constante; e painel IV: T<sub>eb</sub> permanece constante.
- Painel I: T<sub>eb</sub> diminui; painel II: T<sub>eb</sub> aumenta; painel III: T<sub>eb</sub> permanece constante; e painel IV: T<sub>eb</sub> permanece constante.



### Questão 17

A indústria alimentícia tem continuamente desenvolvido pesquisas para encontrar novas substâncias com sabor doce. A mais tradicional é a sacarose, o açúcar de mesa, que tem um alto poder calórico para o organismo. A sacarose, que é um dissacarídeo, em solução aquosa é decomposta, de acordo com a equação abaixo, em glicose e frutose, substâncias com as quais se fabricam xaropes por meio de processos químicos ou biológicos:



A lei de velocidade de consumo da sacarose, para essa reação é dada por:

$$V = k [\text{C}_{12}\text{H}_{22}\text{O}_{11}]^1 [\text{H}_2\text{O}]^0$$

Foram realizados três ensaios, partindo de concentrações iniciais diferentes de sacarose em água. Com base nessa lei de velocidade são feitas as previsões sobre a velocidade inicial de consumo de sacarose (**V**) mostradas no quadro seguinte.

Ensaio	Concentração molar de $\text{C}_{12}\text{H}_{22}\text{O}_{11}$	Previsão de <b>V</b>
I	X	kX
II	2X	kX <sup>2</sup>
III	X <sup>2</sup>	kX <sup>2</sup>

Está (ão) correta(s) a(s) previsão(ões) de **V** para os ensaios:

- a) I, II e III.
- b) I e II.
- c) II e III.
- d) I e III.
- e) apenas II.

### Questão 18

No controle da poluição, alguns procedimentos baseiam-se nas propriedades dos colóides. É o caso do processo usado na purificação do ar pela precipitação do pó nele suspenso.

As fábricas de cimento, que geram uma poeira que contém grande quantidade de cimento em pó, como forma de evitar a poluição do ar, além de recuperar uma boa quantidade do cimento da poeira gerada por elas, instalam filtros eletrostáticos nas suas chaminés industriais.

O processo de recuperação do cimento contido nesta poeira e o controle da poluição do ar, nesses casos, se dá porque:

- a) o fluxo de poeira que sai pela chaminé encontra um campo eletromagnético, que gera cargas elétricas positivas nas partículas de poeira, desestabilizando-as e provocando a sua precipitação no fundo da chaminé.
- b) o fluxo de poeira que sai pelas chaminés encontra um campo magnético, que neutraliza as suas cargas elétricas, desestabilizando -as e provocando a sua precipitação no fundo da chaminé.
- c) o fluxo de poeira que sai pela chaminé encontra um campo magnético, que gera cargas elétricas negativas nas suas partículas, desestabilizando -as e provocando a sua precipitação no fundo da chaminé.
- d) o fluxo de poeira que sai pela chaminé encontra um campo eletromagnético, que gera cargas elétricas positivas e negativas nas suas partículas, desestabilizando -as e provocando a sua precipitação no fundo da chaminé.
- e) o fluxo de poeira que sai pela chaminé encontra um campo magnético, que atua sobre as suas partículas, deixando -as mais densas e provocando a sua precipitação no fundo da chaminé.

**RASCUNHO**

**Questão 19**

O território brasileiro possui vários tipos diferenciados de paisagens naturais, constantemente modificadas pela ação humana, mas também por fatores naturais. Apesar dessas modificações, ainda é possível encontrar no território brasileiro, certas paisagens diferenciadas, cada qual com características próprias.

Associando essas informações aos seus conhecimentos sobre o assunto, assinale as alternativas **INCORRETAS**.

- I - Além do termo "paisagem natural" costuma -se utilizar também "domínios morfoclimáticos", para enfatizar-se a importância do relevo e do clima na formação de cada conjunto.
- II - Podemos reconhecer no Brasil cinco principais domínios: amazônico; da caatinga; do cerrado; dos mares de morros; da araucária. Entre esses domínios inserem-se numerosas faixas de transição.
- III - O elemento que mais marca a paisagem com sua presença, embora haja coincidência entre os domínios morfoclimáticos, os fitogeográficos, os hidrográficos e os pedológicos, é a vegetação.
- IV - Os domínios só foram constituídos, da forma como se encontram, no período Terciário e, mesmo nesse período, essas paisagens naturais sofreram modificações.
- V - A estrutura geológica praticamente não influi nesses domínios, pois em nenhum deles existe uniformidade quanto a esse elemento.

Estão **INCORRETAS**

- a) IV, V                      c) I, II                      e) II, IV  
 b) I, III, V                  d) III, IV, V

**Questão 20**

No litoral tropical úmido da Paraíba, dominam a Baixada Litorânea (ou Planície Litorânea) e o Baixo Planalto Costeiro (Tabuleiro) modelados em rochas sedimentares. Cada uma dessas unidades geomorfológicas é constituída por formas de relevo diferentes, que foram trabalhadas por diferentes processos morfogenéticos. Na Baixada Litorânea, o trabalho do mar e dos rios durante o Quaternário deu origem:

- a) às praias, aos vales fluviais e aos cordões litorâneos;  
 b) às falésias, aos vales fluviais e aos arrecifes;  
 c) às praias, às restingas e aos estuários;  
 d) às restingas, às planícies de inundações e aos estuários;  
 e) aos arrecifes, às falésias e às cuestas.

**Questão 21**

Os índices econômicos na América Latina revelam sua condição na atualidade, em que seus países " ... em maior ou menor grau, passaram nas décadas posteriores à Segunda Guerra Mundial, por um processo de acelerado crescimento econômico. Porém, esse processo de crescimento apresentou claros sinais de estagnação na década de 80. Pode -se inclusive afirmar que nessa década, foi a região do mundo que menos cresceu economicamente. Foi a chamada "década perdida". Isso se explica fundamentalmente pelo problema vinculado às crescentes dívidas externas desses países e pelas formas de como as instituições financeiras internacionais e credoras vêm tentando tratá-la" (OLIC. Geopolítica da América Latina. 1992. p.7, adaptado).

Com base no texto, a dívida externa nos países latino-americanos continua a apresentar grau de intensa complexidade condicionada por vários fatores, **EXCETO**:

- a) uma parte considerável das divisas obtidas pelos países latino-americanos que têm uma balança comercial favorável não é aplicada em planos de desenvolvimento interno;  
 b) grande parte das divisas fica comprometida com o pagamento do chamado "serviço da dívida" (juros e outras taxas);  
 c) alguns países têm que contrair novas dívidas, que só são concedidas seletivamente, se o país for gerenciado por órgãos internacionais;  
 d) o problema da dívida tornou -se cada vez menos complexo nos anos 1990, pois não afetou o relacionamento entre países e instituições econômicas internacionais.  
 e) o "dinheiro novo", ou seja, novos endividamentos, destina-se ao pagamento de débitos do serviço da dívida;

**Questão 22**

A urbanização da humanidade rompeu o interstício existente entre o mundo agrário e o mercado, ao estruturar a cidade como o local por excelência. Esse fato acontece desde a antigüidade, quando a cidade, ao organizar o seu espaço circundante, atrai para si, grandes contingentes populacionais.

Conforme o enunciado, é correto afirmar que, em relação à sua estrutura, a cidade

- I - existia para o mundo agrário, passando a depender dele.  
 II - surge como uma unidade autônoma, mero lugar de troca dos produtos agrários.  
 III - é originada na passagem da economia baseada na produção de subsistência, para uma economia mercantil.  
 IV - surge para dar suporte ao desenvolvimento do espaço rural-agrário.

Indique a alternativa correta:

- a) III, IV                      c) II, III  
 b) I, II                      d) I, III                      e) II, IV

### Questão 23

A ciência do estudo do espaço como produto humano é a Geografia. Desse modo, concorda -se com SANTOS, ao afirmar, “a essência do espaço é social. Nesse caso, o espaço não pode ser apenas formatado pelas coisas, os objetos geográficos, naturais e artificiais, cujo conjunto nos dá a natureza. O espaço é tudo isso mais a sociedade”(Espaço e Método. 1992. p.1).

De acordo com o texto acima, julgue Verdadeira ( **V** ) ou Falsa ( **F** ) cada uma das seguintes afirmações:

- ( ) o espaço é o resultado de uma modificação cada vez maior da natureza pelo homem;
- ( ) ao se organizarem socialmente, os homens também organizam seu espaço de vida, o que é feito por meio de trabalho;
- ( ) a dinâmica social, impulsionada pelas desigualdades e conflitos existentes no interior das sociedades, não impede, absolutamente, que se realize a pretendida estruturação espacial;
- ( ) o espaço mantém algumas marcas do passado, porém não interfere, de modo algum, nas sucessivas organizações sociais;
- ( ) as paisagens são formadas por elementos naturais e por elementos humanos ou sociais.

A sequência correta é:

- a) V, F, V, V, F;      c) V, V, V, F, F;      e) F, V, F, V, F.
- b) V, V, F, F, F;      d) F, F, F, V, V;

### Questão 24

As formas do comércio de alimentação, ao serem reproduzidas de forma articulada ao tempo quantitativo da metrópole, acabam criando espaços normatizados, como os do “fast food”, “self-service”, “delivery”, PF, entre outros. O que acontece, muitas vezes, é que esses espaços normatizados acabam se reproduzindo em lugares em que o tempo é outro. Nos lugares de tempo lento, essas formas comerciais modernas acabam se transformando em símbolos do moderno, produzindo um cotidiano altamente normatizado pelo emprego do tempo e uso do espaço. Portanto, nos lugares onde o tempo é lento essas formas de comércio e consumo não são necessidades, são lazer, são festas (ORTIGOZA *et* GERARDI. *in* PINTAUDI. Do natural, do social ... visões geográficas. 2002. p.183, adaptado).

O texto acima demonstra como nos tempos atuais o espaço apresenta características do global no local. Considerando essa informação é INCORRETO afirmar que o local:

- a) apresenta resistência à homogeneização cultural;
- b) apresenta iguais níveis de influência global sobre o local;
- c) revela sua adaptação aos ditames do mundo;
- d) acentua os aspectos globalizados por ele abrigados;
- e) difunde os valores mais distantes.

### Questão 25

O crescimento demográfico no Brasil atual, conforme os dados oficiais, revela na sua dinâmica um decréscimo nas taxas de fecundidade e um aumento na taxa de expectativa de vida, decorrendo daí um declínio na taxa de crescimento e o envelhecimento da população do país.

Relacione essas informações às prováveis causas e efeitos da dinâmica de crescimento populacional e assinale a alternativa INCORRETA:

- a) o recuo dos índices de natalidade foi causado pelo aumento dos índices de urbanização e de acesso aos métodos contraceptivos;
- b) a grande percentagem de idosos aproxima -se da parcela de jovens, o que traz novos desafios como a redução da força de trabalho e a reforma do sistema previdenciário;
- c) a conquista do elevado nível sócio -econômico ocorreu, mesmo que tardiamente, ocasionando a redução de crescimento vegetativo e elevando a expectativa de vida;
- d) o atual contexto difere da explosão demográfica propiciada pela descoberta dos antibióticos e das vacinas, além das políticas públicas de saneamento;
- e) a inserção da mulher no mercado de trabalho e o casamento tardio contribuíram para o decréscimo

### Questão 26

Os fartos incentivos fiscais nos anos 70, o crédito subsidiado (para insumos, irrigação e equipamentos), os investimentos em armazenagem, os programas governamentais de incentivo às frentes comerciais (Polocentro, Prodec, entre outros), a política de preços mínimos e a atuação de organismos estatais de extensão e apoio à pesquisa, como a EMBRAPA, contribuíram decisivamente para viabilizar a produção intensiva de grãos no Cerrado, através do controle tecnológico do solo e da genética aplicada às sementes, em especial da soja e do milho (LEME, *in* GONÇALVES *et al* . Regiões e Cidades ... . 2003. p.622, adaptado).

O texto acima

- a) ilustra a preocupação do uso da pesquisa e da extensão a serviço do poder público.
- b) aponta o contraste regional entre as regiões brasileiras.
- c) tenta apontar para o problema dos transgênicos.
- d) revela uma crítica à ação estatal.
- e) apresenta o Centro -Oeste brasileiro como área de aptidão agrícola.



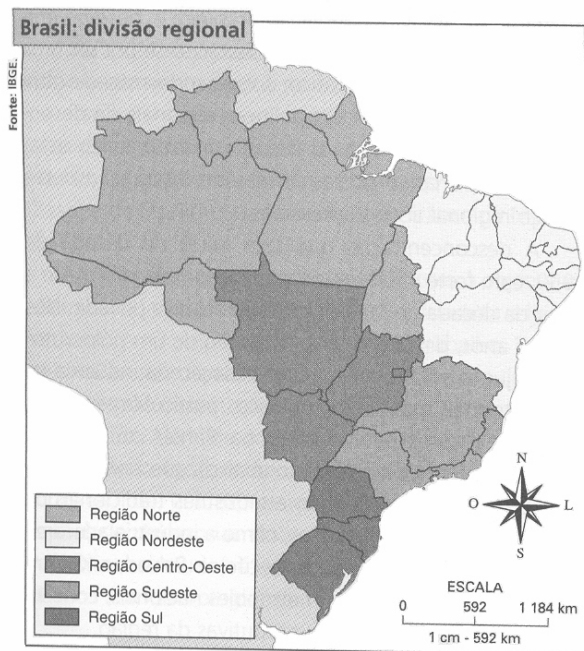


## Questão II

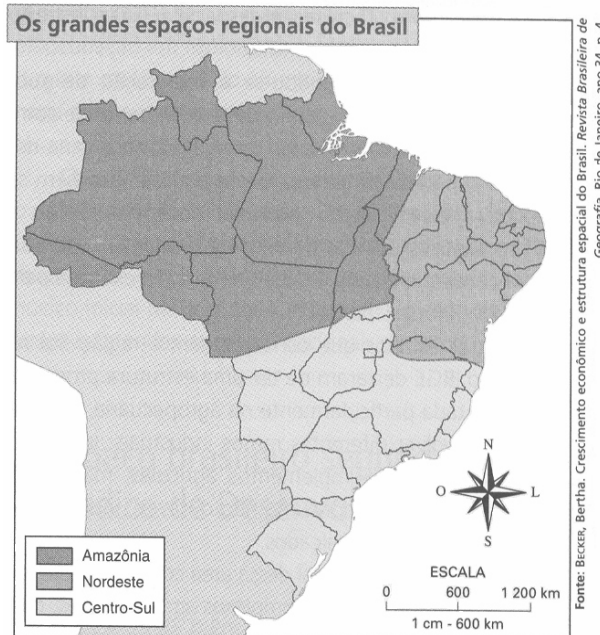
O crescimento econômico do país, nas últimas décadas do século XX, expandiu a fronteira agrícola nacional, induzindo a abertura de vias de transporte e comunicação. Isso direcionou a distribuição da população brasileira e fez o território mostrar um outro formato na sua estrutura. Com isso, estudiosos da divisão regional brasileira defendem a necessidade de substituir -se o modelo oficial da regionalização adotado no país, por outro que melhor se coadune com a inserção atual do Brasil na globalização.

Observe os mapas apresentados e explique essa necessidade de atualizar -se a divisão regional do Brasil e mostre que implicações poderão ocorrer na identidade do nordestino.

Mapa 1



Mapa 2



## História

### Questão 27

“O eurocentrismo é uma manifestação particular do etnocentrismo, que é a tendência de um povo em tomar o seu modo de ser como medida do modo de ser de todos os outros. Os europeus obviamente não são superiores aos outros povos. Por isso, o eurocentrismo é um vício que devemos evitar ” (KOSHIBA. 2000. p. 12).

O texto problematiza um dos aspectos centrais da hegemonia do mundo ocidental sobre outros povos e civilizações, que é a construção de uma história que coloca a Europa e o Ocidente como centros do mundo. Segundo essa perspectiva, o eurocentrismo e o etnocentrismo têm como características:

- a) o respeito à diversidade cultural dos povos não ocidentais, que são vistos como constituindo culturas milenares reconhecidas, especialmente pelas contribuições culturais e tecnológicas que legaram ao ocidente.
- b) o reforço e a perpetuação da idéia de superioridade dos países e culturas ocidentais que, no entanto, não têm qualquer implicação e importância para outros povos.
- c) o reforço e a perpetuação da idéia de que os povos europeus são superiores a outros, o que justificou a colonização e dominação, em diferentes períodos da história, da América, África e Ásia, e ainda hoje justifica a intervenção armada, a ocupação e intimidação de povos e culturas não -europeus.
- d) a periodização da história em antiga, medieval, moderna e contemporânea que, no entanto, só serve mesmo para o ocidente e não tem qualquer relação com os povos não -ocidentais.
- e) as viagens de descobertas de outras terras pelos europeus, o que representa sua superioridade e dá condições para compreender -se a história dos povos não-ocidentais.

### Questão 28

O movimento denominado Quebra -Quilos, iniciado em Fagundes, então distrito de Campina Grande, se espalhou entre o final de 1874 e início de 1875 por várias províncias do norte do Brasil (hoje Nordeste). Nele estiveram envolvidos especialmente homens e mulheres comuns, como camponeses, feirantes, agregados e artesãos.

Sobre o Quebra -Quilos, estão corretas as afirmações:

- I - os seus participantes eram, como afirma Elpídio de Almeida em sua *História de Campina Grande* (1977:), “selváticos, fanáticos e sem ideais”, tendo agido como bárbaros contra uma medida civilizatória, que era a implantação do sistema métrico decimal francês.
- II - os Quebra -Quilos lutaram em defesa das mudanças progressistas defendidas pelo Império e contra a Igreja, por não ser preocupação com a situação de pobreza e miséria a que estavam submetidos.
- III - a luta dos Quebra -Quilos foi em defesa dos seus costumes, pois as mudanças dos pesos e medidas desorganizavam aspectos centrais do seu mundo e impunham uma lógica e códigos sobre os quais não tinham controle, o que poderia dificultar ainda mais a sua sobrevivência.
- IV - os Quebra -Quilos, ao invadirem as vilas, cidades e povoados o faziam seguindo um ritual, pois nas suas ações eram atingidos principalmente os prédios, instituições e pessoas associadas às mudanças provocadas pela imposição do sistema métrico decimal.
- V - as pessoas simples das províncias atingidas pelo Quebra-Quilos, ao reagirem contra os pesos e medidas, não lutavam apenas contra a imposição do sistema métrico decimal, mas também contra a situação de pobreza e miséria a que estavam submetidas, agravada pelo aumento de impostos, dos preços de gêneros de primeira necessidade, recrutamento militar, entre outros.

A alternativa correta é:

- a) I, III, IV
- b) III, IV, V
- c) III, V
- d) II, III, IV
- e) I, II, V.



### Questão 29

A vida das pessoas comuns, de artesãos, camponeses, nobres e senhores feudais, nos campos, nas vilas e cidades, era marcada, segundo historiadores medievais, por práticas e rituais religiosos.

Com base nessa leitura da Idade Média é correto afirmar que:

- a) o catolicismo exercia um rígido controle das atividades culturais e dos rituais religiosos na Europa medieval, mas este controle não impediu que se desenvolvessem práticas e crenças religiosas diferentes, que foram perseguidas e acusadas de heréticas.
- b) o predomínio da Igreja Católica era absoluto, o que impediu o surgimento de qualquer outra manifestação religiosa fora do catolicismo.
- c) o domínio e o controle da Igreja Católica sobre as atividades culturais e sobre as universidades impediram que surgisse qualquer tipo de pesquisa ou descoberta científica sendo, por isso, correta a afirmação de que a Idade Média é um período de obscurantismo e trevas na história da Europa.
- d) as pressões e o controle da Igreja Católica eram tão rígidos que impossibilitaram o surgimento de qualquer manifestação nas artes de contestação à cultura teocêntrica, predominante na Idade Média.
- e) a Igreja Católica aceitava e era tolerante com as práticas e rituais religiosos dos camponeses e considerava heresia apenas os rituais femininos caracterizados como bruxaria.

### Questão 30

O sistema empresarial da colonização portuguesa no Brasil tinha como base a política econômica mercantilista.

Sobre essa política econômica é correto afirmar:

- I - o Pacto Colonial e a escravidão constituíram partes fundamentais do sistema colonial português implantado na América.
- II - o sistema administrativo das capitanias hereditárias, embora fracassado em outras possessões portuguesas - Madeira e Açores - acabou bem sucedido no Brasil, com as capitanias de São Vicente e Pernambuco.
- III - com o domínio do monopólio do comércio de especiarias, Portugal consolidou, em 1530, a colonização de seus domínios na América do Sul.
- IV - o negro constituía o referencial da sociedade açucareira; era ele a moeda para a obtenção de terras e poder.
- V - os colonos portugueses não se dispunham a trabalhar nas atividades manuais, preferindo contratar auxiliares para essas finalidades.

A sequência correta é:

- a) II, III, V;
- b) II, IV, V;
- c) III, IV, V;
- d) I, IV, V;
- e) I, II, III.

### Questão 31

A Contra-Reforma foi a reação da Igreja Católica diante do crescimento ideológico e espacial da Reforma Protestante. Sobre a Contra-Reforma é INCORRETO afirmar:

- a) elaborou o *index* (relação de livros proibidos aos católicos); criou o *Tribunal da Santa Inquisição* para reprimir a heresia; o *catecismo* para orientar os fiéis; os *seminários* para formar sacerdotes; e a *catequese* direcionada a ações especificamente evangelizadoras.
- b) atingiu, fortemente, por meio de sua política repressora, intelectuais que questionavam os dogmas da Igreja Católica.
- c) criou a Companhia de Jesus, que constituiu um poder a serviço do Papa e utilizava todos os meios de ação para reprimir o protestantismo.
- d) reafirmou os princípios básicos do credo católico e promoveu a renovação dos costumes eclesiásticos e o fortalecimento do poder da Igreja nas áreas não atingidas pela Reforma Protestante.
- e) a Contra-Reforma foi um movimento da Igreja Católica contra o Protestantismo. Mas, sendo cristã, respeitava a ação dos Protestantes, pois todos são iguais perante Deus

### Questão 32

O período compreendido entre 1808 - chegada da Família Real ao Brasil - e 1822 - data da Independência do Brasil - pode ser compreendido como:

- I - período de privilégios alfandegários especiais aos produtos franceses e holandeses;
- II - período da formação das principais instituições administrativas brasileiras;
- III - período em que missões artísticas e científicas vieram para o Brasil e nos trouxeram pintores como Debret, Rugendas e cientistas como Saint-Hilaire;
- IV - período regencial, em que o debate político foi marcado por disputas entre a centralização e a descentralização do poder, implicando na autonomia das províncias;
- V - período da independência do Brasil, que garantiu o rompimento com a estrutura social, política e econômica do período colonial.

A sequência correta é:

- a) I, II, III
- b) I, III, V
- c) III, IV, V
- d) II, IV, V
- e) II, III, IV

### Questão 33

A formação do extenso território e das fronteiras que hoje é o Brasil deve ser compreendida através de um contexto de disputas de/por monopólios econômicos por parte da metrópole, assim como dentro da própria colônia. Assim, pode-se afirmar que a interiorização e a formação das fronteiras brasileiras:

- I - foram reordenadas pelas Entradas e Bandeiras, ao rearticular as políticas econômicas, que tinham no litoral sua base de sustentação;
- II - ocorreram, dentre outros fatores, através da violência ao índio e da ambição pelos minerais;
- III - foram calcadas na produção, em larga escala, do café;
- IV - inserem-se em um quadro de disputas entre as grandes potências do século XVII;
- V - foram criadas para impedir a imposição cultural de seus agentes.

A sequência correta é:

- a) II, III, V
- b) I, II, IV
- c) III, IV, V
- d) I, II, III
- e) I, III, IV

### Questão 34

A Revolução de 1930, no Brasil, redefiniu o papel do Estado, apresentando-o como agente modernizador. Na Paraíba, Estado que apoiou esse movimento, presenciamos uma redefinição e recomposição dos grupos políticos locais, diante das modificações do governo de Getúlio Vargas. Partindo dessa afirmativa, assinale as asserções que apresentam corretamente a relação da Paraíba com o movimento de 1930:

- I - as medidas político-administrativas do governo de Getúlio Vargas não modificaram, em absoluto, nenhum setor da economia e da política paraibana;
- II - as medidas político-administrativas do governo de Getúlio Vargas modificaram a composição das oligarquias, assim como o domínio sobre setores da economia paraibana;
- III - diante da modernização da economia do Sudeste, a Paraíba perdeu a posição de principal produtor de algodão;
- IV - os poderes paraibanos consideraram que, por ter a Paraíba apoiado integralmente o movimento de 1930, o Estado receberia tratamento especial do Presidente Getúlio Vargas;
- V - a década de 1930, na Paraíba, caracteriza-se pelo pleno desenvolvimento dos movimentos sociais e atendimento de suas reivindicações.

Está correta a alternativa:

- a) III, IV, V
- b) I, III, IV
- c) II, III, IV
- d) III, V
- e) I, II, V

**Questão 35**

A Conjuração Baiana ou Revolta dos Alfaiates (1798), a Revolução Pernambucana (1817) e a Inconfidência Mineira (1879) são apenas três dos muitos movimentos de contestação ao projeto colonial português ocorrido no Brasil colônia.

Sobre esses movimentos é INCORRETO afirmar:

- a) a Revolução Pernambucana de 1817 tinha intenções separatistas da colônia, mas defendia uma monarquia nos moldes brasileiros.
- b) a Conjuração Baiana foi um movimento liderado, majoritariamente, por artesãos, escravos, negros libertos e oficiais de baixa patente, apresentando, portanto, cunho popular.
- c) a Revolução Pernambucana de 1817 foi um movimento de elite, liderado por grandes proprietários rurais nordestinos descontentes com sua situação econômica face à dependência ao monopólio comercial português.
- d) a Inconfidência Mineira tinha como objetivo central instaurar o regime republicano logo após a independência, mas não pretendia abolir a escravidão.
- e) a Inconfidência Mineira foi um movimento liderado por intelectuais e burgueses em grande crise econômica e inspirada nos ideais do Iluminismo e da Revolução Americana de 1776.

**Questão 36**

As relações sociais existentes no Brasil colônia e império não eram exclusivamente escravas, havia categorias de homens livres que desempenhavam várias atividades de trabalho. Sobre a condição/situação dos escravos e dos homens livres na colônia e no império é correto afirmar:

- a) os homens livres pobres viviam em condições privilegiadas em relação aos escravos e os índios, pois, além de receberem terras e incentivos da coroa portuguesa, tinham liberdade religiosa e não eram motivo de preocupação por parte da Igreja.
- b) os escravos e os indígenas viviam em situações precárias em termos de subsistência, mas, como tinham liberdade de cultuar seus deuses e praticar seus rituais e crenças, isto amenizava sua difícil condição de sobrevivência.
- c) os indígenas viviam em situação melhor do que os escravos e homens livres pobres, porque tinham seus valores e costumes respeitados e estimulados pela Igreja através do trabalho educativo das diversas ordens religiosas que estiveram envolvidas no processo de colonização.
- d) os escravos, índios e homens livres pobres viviam em condições precárias e marginais, embora a situação e o papel dos homens livres pobres não possam ser comparados com a condição mais difícil e precária em que viviam escravos e índios aldeados.
- e) os escravos viviam em condições mais precárias do que índios e homens livres pobres, mas o excesso de trabalho, os castigos e a precária alimentação eram compensados pela liberdade de culto e pelo respeito que os senhores tinham em relação às suas crenças e rituais religiosos;

**RASCUNHO**