

Universidade Federal de Campina Grande

COMPROV

Comissão de Processos Vestibulares



VESTIBULAR ESPECIAL 2009

1º DIA - 05 / 07 / 2009

BIOLOGIA, QUÍMICA, GEOGRAFIA GERAL E DO
BRASIL E HISTÓRIA GERAL E DO BRASIL

RECOMENDAÇÕES IMPORTANTES:

1. Este Caderno contém 60 questões, todas de **múltipla escolha** (numeradas em algarismos arábicos). Confira a numeração das questões e o número de páginas, antes de responder a prova. Em caso de falhas na impressão ou falta de alguma questão, solicite imediata substituição do Caderno.
2. Cada questão de **múltipla escolha** contém apenas uma alternativa correta.
3. **Preencha, na folha de respostas (Folha de Leitura Ótica), o espaço correspondente à alternativa escolhida, utilizando caneta esferográfica de tinta azul ou preta.**
4. Não é permitida a utilização de **nenhum** material de consulta que não seja o fornecido pela COMPROV.
5. Durante a prova o candidato **não deverá levantar-se ou comunicar-se** com outros candidatos.
6. **A duração da prova é de quatro horas**, já incluído o tempo destinado ao preenchimento da Folha de Leitura Ótica.
7. O candidato será avisado de que o tempo de prova estará chegando ao final, quando faltarem 30 minutos.
8. A desobediência a qualquer uma das determinações constantes nas presentes instruções ou na folha de respostas poderá implicar na anulação da prova do candidato.



UNIVERSIDADE FEDERAL DE
CAMPINA GRANDE



GABARITO/RASCUNHO - PROVA 1º DIA

VESTIBULAR ESPECIAL 2009

BIOLOGIA	QUÍMICA	GEOGRAFIA GERAL E DO BRASIL	HISTÓRIA GERAL E DO BRASIL
1.	16.	31.	46.
2.	17.	32.	47.
3.	18.	33.	48.
4.	19.	34.	49.
5.	20.	35.	50.
6.	21.	36.	51.
7.	22.	37.	52.
8.	23.	38.	53.
9.	24.	39.	54.
10.	25.	40.	55.
11.	26.	41.	56.
12.	27.	42.	57.
13.	28.	43.	58.
14.	29.	44.	59.
15.	30.	45.	60.

BIOLOGIA

Questão 01

O termo “ecologia” foi criado em 1866, por Ernst Haeckel, para designar um ramo da Biologia. Assinale a melhor definição que esse novo ramo de estudo.

- a) Estuda todas as interações dos seres vivos entre si juntamente com o meio ambiente.
- b) Estuda as interações comportamentais dos seres vivos.
- c) Estuda os efeitos atmosféricos sobre os vegetais de certa região.
- d) Estuda o efeito estufa sobre a população humana.
- e) Estuda a ação da poluição nas grandes cidades.

Questão 02

Considere os seguintes temas relacionados à evolução dos seres vivos:

- I – Variabilidade.
- II – Especiação.
- III – Uso e desuso.
- IV – Isolamento reprodutivo.

A teoria da seleção natural, proposta por Darwin e hoje consagrada, está fundamentada em:

- a) I, II e III.
- b) II, III e IV.
- c) I, II e IV.
- d) I, III e IV.
- e) I e III.

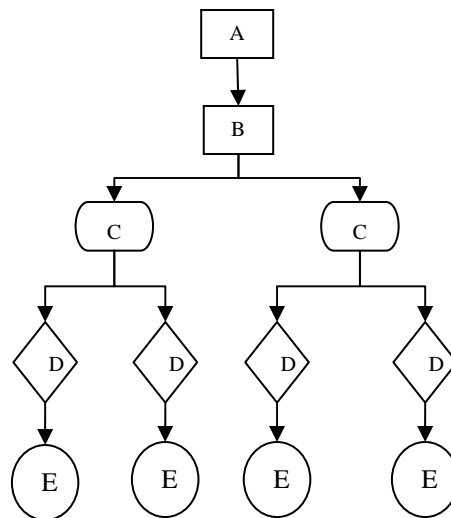
Questão 03

Determinadas espécies possuem reprodução sexuada numa fase e assexuada em outra, fenômeno denominado Alternância de Gerações. A fase assexuada da reprodução, em que o pólipo libera fragmentos que originarão exemplares morfológicamente diferentes, é denominada de:

- a) Regeneração.
- b) Esporulação.
- c) Cissiparidade.
- d) Propagação vegetativa.
- e) Estrobilização.

Questão 04

Considerando que o esquema abaixo representa a espermatogênese, afirma-se:



- I – A e B são células com 2n cromossomos.
- II – D e E são as mesmas células em fases diferentes da maturação.
- III – C e D são células com n cromossomos.
- IV – Somente E são células com n cromossomos.

Assinale a alternativa correta:

- a) I e II.
- b) II e III.
- c) II e IV.
- d) I e III.
- e) IV.

Questão 05

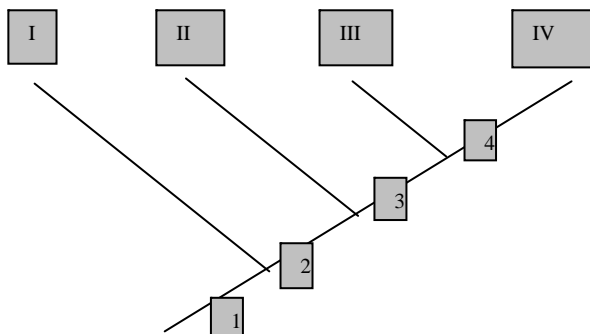
O movimento dos animais é conseguido pela combinação da contração muscular e pela inserção dessa musculatura em pontos de apoio no esqueleto. São considerados três tipos de esqueleto: HIDROSTÁTICO, EXOESQUELETO E ENDOESQUELETO.

São portadores desses tipos de esqueletos respectivamente:

- a) Nematódeos – Moluscos - Artrópodes.
- b) Moluscos – Crustáceos - Mamíferos.
- c) Anelídeos – Insetos - Peixes.
- d) Aracnídeos – Anelídeos - Mamíferos.
- e) Nematódeos – Equinodermos - Peixes.

Questão 06

Considere a árvore filogenética abaixo:



- 1 – Presença de tecidos verdadeiros.
- 2 – Simetria bilateral.
- 3 – Cavidade corporal revestida por mesoderma.
- 4 – Ânus originado do blastóporo.

Os representantes I, II, III e IV são respectivamente:

- a) Lagosta - Medusa - Planária - Ostra.
- b) Medusa – Lagosta - Ostra - Falcão.
- c) Planária - Medusa - Minhoca – Ostra.
- d) Planária – Lagosta - Medusa - Falcão.
- e) Medusa – Planária – Lagosta - Falcão.

Questão 07

Considerando as células do processo de defesa do corpo humano, correlacione as colunas.

1 = Macrófago.	() Origina-se do monócito.
2 = Plasmócito.	() Origina plasmócito.
3 = Linfócito B.	() Ataca células estranhas.
4 = Linfócito T citotóxico.	() É atacado pelo vírus HIV.
5 = Linfócito T auxiliar.	() Produz anti-corpos.

Assinale a alternativa correta;

- a) 1 – 2 – 3 – 4 - 5.
- b) 1 – 3 – 4 – 5 - 2.
- c) 2 – 5 – 4 – 3 – 1.
- d) 2 – 5 – 3 – 1 - 4.
- e) 3 – 5 – 1 – 2 – 4.

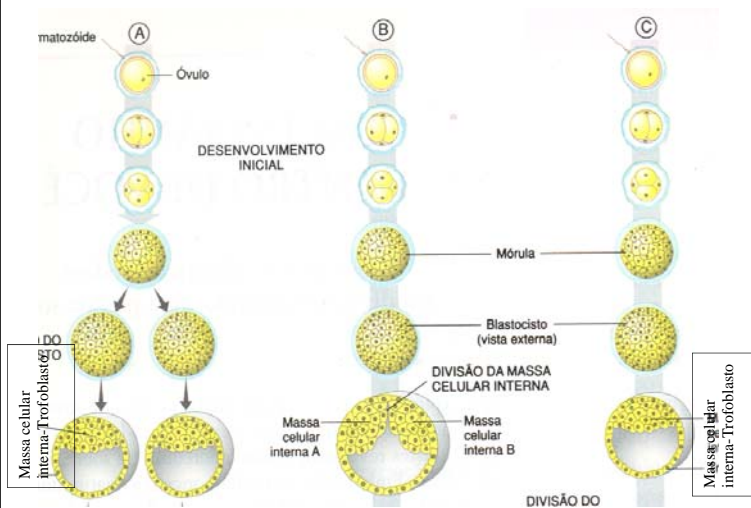
Questão 08

O resultado do cruzamento de dois indivíduos portadores de diferenças encontradas em dois pares de genes alelos, fundamentou a formulação da *Lei da Segregação Independente dos Fatores* (segunda lei de Mendel). Supondo o cruzamento de indivíduos com genótipos **MmNn** e **Mmnn**, a probabilidade de se encontrar um descendente com genótipo **mmNn** é:

- a) 1/4.
- b) 1/8.
- c) 1/2.
- d) 1/16.
- e) 3/16.

Questão 09

O esquema abaixo representa as fases de fecundação, clivagem, e formação do blastocisto.



Amabis & Martho – BIOLOGIA DAS CÉLULAS Vol 1 – Pág427 – Ed. Moderna

Os gêmeos resultantes de cada série têm respectivamente:

- a) Dois âmnios e duas placentas – Dois âmnios e uma placenta – Um âmnio e uma placenta.
- b) Dois âmnios e uma placenta – Dois âmnios e duas placentas - Um âmnio e uma placenta.
- c) Dois âmnios e duas placentas - Um âmnio e uma placenta - Dois âmnios e uma placenta.
- d) Dois âmnios e duas placentas - Dois âmnios e duas placentas - Dois âmnios e uma placenta.
- e) Dois âmnios e uma placenta - Dois âmnios e uma placenta – Dois âmnios e uma placenta.

Questão 10

O tecido conjuntivo é um dos quatro tecidos básicos do reino animal. Com relação a este tecido assinale a alternativa INCORRETA.

- a) Matriz e fibras são critérios utilizados na sua classificação.
- b) O tecido conjuntivo denso não modelado apresenta resistência e elasticidade.
- c) O tecido adiposo, um tipo especial de tecido conjuntivo, tem função de reserva de energia.
- d) O sangue é um tecido conjuntivo com matriz extracelular líquida.
- e) É um tecido pouco vascularizado.

Questão 11

A flor é um ramo especializado das angiospermas, onde se encontram os elementos reprodutores. O diagrama floral representa a disposição desses elementos, que de fora para dentro são respectivamente:

- a) Tépalas, corola, gineceu e androceu.
- b) Androceu, tépalas, corola e cálice.
- c) Gineceu, perianto, cálice e corola.
- d) Corola, cálice, androceu e gineceu.
- e) Corola, pétalas, gineceu e androceu.

Questão 12

Nos diferentes segmentos do tubo digestivo são produzidas várias enzimas, com ações específicas, para o processo digestivo. Correlacione as colunas e assinale a alternativa correta.

1 – Amilase.	() Coagula a caseína.
2 – Renina.	() Quebra proteínas.
3 – Pepsina.	() Quebra o amido e glicogênio.
4 – Tripsina.	() Digere lipídeos.
5 - Lípase pancreática.	() Digere proteína e peptonas.

- a) 2 – 5 – 4 – 3 – 1.
- b) 1 – 2 – 5 – 4 – 3.
- c) 5 – 3 – 2 – 4 – 1.
- d) 2 – 3 – 1 – 5 – 4.
- e) 5 – 3 – 4 – 1 – 2.

Questão 13

As auxinas foram as primeiras substâncias identificadas como hormônios vegetais. A respeito das ações dessas substâncias afirma-se:

- I – Atuam no crescimento apical.
- II – Estimulam o desenvolvimento do ovário em fruto.
- III – Estimulam o desenvolvimento das gemas laterais.
- IV – Agem mais rapidamente sob efeito da luz.

Estão corretas as assertivas:

- a) I, II e III.
- b) II, III e IV.
- c) I e II.
- d) III e IV.
- e) I, II, III, IV.

Questão 14

Existem inúmeras formas de associação entre os seres vivos, nas relações ecológicas e, conseqüentemente uma classificação. A relação interespecífica harmônica, em que uma espécie é beneficiada e a outra nada sofre, é classificada como:

- a) mutualismo e amensalismo.
- b) comensalismo e mutualismo.
- c) mutualismo e inquilinismo.
- d) comensalismo e amensalismo.
- e) inquilinismo e comensalismo.

Questão 15

As pessoas adoecem devido à incapacidade funcional de determinados órgãos, ou devido a fatores ambientais. As infecções são doenças de fundo ambiental e causadas por vírus ou bactérias. O sarampo, a rubéola, a sífilis, a hepatite e a gonorreia são causadas respectivamente por

- a) vírus – vírus – bactéria – vírus – bactéria.
- b) vírus – bactéria – vírus – vírus – bactéria.
- c) vírus – vírus – vírus – bactéria – bactéria.
- d) bactéria – vírus – vírus – vírus – bactéria.
- e) bactéria – vírus – vírus – bactéria – vírus.

QUÍMICA

Questão 16

Considera-se 2 (dois) átomos ${}^{A_1}X_1$ e ${}^{A_2}X_2$ pertencendo ao mesmo elemento químico X. Este elemento é situado no terceiro período da tabela periódica e pertence à penúltima coluna dessa tabela.

Analisando estas informações, assinale a alternativa correta:

- a) O nome da sua camada eletrônica externa é L, caracterizada pelo número quântico principal $n = 3$.
- b) O número máximo de elétrons que esta camada pode conter é 18.
- c) O elemento X pertence à família dos halogênios, cujos átomos possuem, na sua camada externa, 7 elétrons.
- d) A estrutura eletrônica dos átomos do elemento X é: $1s^2 2s^2 2p^5$ ou $K^2 L^7$, tendo um número total de elétrons igual a 9, o que corresponde ao elemento Flúor.
- e) Se $A_1 = 35$ e $A_2 = 37$, o átomo X_1 é constituído de: 17 prótons; 20 nêutrons; 17 elétrons. A constituição do átomo X_2 é: 17 prótons; 18 nêutrons; 17 elétrons.

Questão 17

Amostras coletadas num planeta recém-descoberto, cuja temperatura ambiente e pressão atmosférica são, respectivamente, de 20°C e 1 atm, foram analisadas. Analise as seguintes afirmativas e marque V (verdadeira) e F (falsa).

- I – O solo é constituído de uma substância solúvel em água, mas suas soluções aquosas não conduzem eletricidade. Portanto, este sólido é provavelmente uma substância polar e definitivamente iônica.
- II – O líquido encontrado na superfície do planeta é também solúvel em água, não conduz eletricidade, mas sua solução aquosa conduz. Este líquido é provavelmente uma substância polar e definitivamente covalente.
- III – Um dos gases encontrado na atmosfera é uma substância simples, necessariamente apolar.
- IV – O segundo gás é uma substância composta por 3 átomos de 2 elementos da tabela periódica. Portanto, ele não pode ser uma substância apolar.
- V – Ambos os gases são necessariamente substâncias covalentes.

Assinale a alternativa que indica a sequência correta.

- a) F F V F V. b) F F F F V. c) F V F V F.
- d) V V V V F. e) V F V F V.

Questão 18

Após uma explosão seguida de um incêndio num almoxarifado, encontram-se várias garrafas e garrafões quebrados. Preso aos cacos de um garrafão, pode-se ler o rótulo: “Éter etílico”. Considerando que o éter ($\text{C}_4\text{H}_{10}\text{O}$) de 5 garrafões, contendo 3,7 kg de éter cada um, houvesse sido evaporado naquela sala, e considerando que apenas 10% do vapor de éter tivesse sido queimado, qual teria sido a energia liberada em kilojoules durante a queima do éter? ($\Delta H = -2530$ kJ/mol).

Assinale a alternativa correta:

- a) -63.250 kJ.
- b) -632.500 kJ.
- c) -632,5 kJ.
- d) -6.325,0 kJ.
- e) -63,25 kJ.

Questão 19

Numa pilha zinco/ar, os pares eletroquímicos ZnO/Zn e O_2/OH^- são envolvidos na reação de oxidorredução. Durante o funcionamento da pilha, o zinco é oxidado e o oxigênio é reduzido. Se a força eletromotriz da pilha é $E = 1,4$ V, a sua capacidade energética de 54 Ah e a sua corrente: $I = 1,2$ mA, analise as afirmativas I, II, III e IV e assinale a alternativa que indica o número exato de afirmativas INCORRETAS.

- I – O tempo de vida útil da pilha é de aproximadamente 45.000 horas.
 - II – Durante este tempo de vida, a massa de zinco desaparecida é de 65,4 g.
 - III – Durante este tempo, o volume de oxigênio consumido é de 24 L.
 - IV – Durante a reação, o zinco é o polo positivo da pilha.
- Dados: $M(\text{Zn}) = 65,4$ g/mol; volume molar do $\text{O}_2 = 24$ L e $1 \text{ F} = 96.500$ C.

- a) 3.
- b) 4.
- c) 0.
- d) 1.
- e) 2.

Questão 20

O gás hidrogênio se torna explosivo no ar, quando ele está presente a mais de 4% em volume. Considerando o ar como um gás ideal, contendo 20% de oxigênio e 80% de nitrogênio, e os dados abaixo, são feitas as seguintes afirmativas:

Dados: $V_m = 25 \text{ L/mol}$.

- 1) A equação química que caracteriza a reação é: $2 \text{ H}_2 + \text{ O}_2 \rightarrow 2 \text{ H}_2\text{O}$.
- 2) Se ocorresse um vazamento de hidrogênio que conduziu à substituição de 4% do ar num laboratório, de volume 100 m^3 , por hidrogênio, a composição molar da atmosfera do laboratório seria: 160 mol de H_2 , 768 mol de O_2 e 3072 mol de N_2 .
- 3) Em caso de explosão, o reativo limitante seria o oxigênio, O_2 .
- 4) A massa de água que seria produzida, em caso de explosão, seria superior a 3 kg.

Qual das alternativas abaixo indica o número exato de afirmativas corretas?

- a) 3.
- b) 4.
- c) 2.
- d) 1.
- e) 0.

Questão 21

A vitamina C, ou ácido ascórbico $\text{C}_6\text{H}_8\text{O}_6$, é muitas vezes prescrita em caso de gripe ou em período de convalescença. Ela pode se apresentar na forma de saquinho contendo entre outras coisas, uma massa de $m_1 = 1 \text{ g}$ de vitamina C e $m_2 = 6 \text{ g}$ de sacarose $\text{C}_{12}\text{H}_{22}\text{O}_{11}$. O conteúdo destes saquinhos deve ser dissolvido em meio-copo de água. O volume da solução obtida é $V = 100 \text{ mL}$.

Em relação às quantidades de matéria de vitamina C e de sacarose contidas num saquinho e em relação às concentrações molares destes solutos na solução, é correto afirmar que:

- a) $1,75 \cdot 10^{-2} \text{ mol}$ e $5,68 \cdot 10^{-3} \text{ mol}$ são as quantidades de matéria de vitamina C e de sacarose, respectivamente.
- b) $5,68 \cdot 10^{-2} \text{ mol/L}$ e $0,175 \text{ mol/L}$ são as concentrações da sacarose e da vitamina C, respectivamente.
- c) A quantidade de matéria de vitamina C e a sua concentração são, respectivamente, $5,68 \cdot 10^{-3} \text{ mol}$ e $5,68 \cdot 10^{-2} \text{ mol/L}$.
- d) A quantidade de matéria de sacarose e a sua concentração são, respectivamente, $0,175 \text{ mol}$ e $1,75 \cdot 10^{-2} \text{ mol/L}$.
- e) A quantidade de matéria de sacarose no saquinho é 6 vezes maior do que a quantidade de vitamina C.

Questão 22

O volume de uma garrafa de ar usada para o mergulho submarino é igual a 15 L. A pressão do ar que ela contém é igual a 200 bars. O volume dos pulmões é suposto invariável. Considera-se que, durante o mergulho, um homem inala 1 L de ar a cada inspiração, à razão de 15 inspirações por minuto.

A pressão do ar nos pulmões é de 2 bars numa profundidade de 10 m e de 4 bars numa profundidade de 30 m.

A garrafa é equipada com uma válvula de pressão, que permite abaixar a pressão do ar no interior da garrafa até a pressão dos pulmões. O ar verifica a lei de Boyle-Mariotte nestas condições.

Analise essa situação e assinale a afirmativa correta.

- a) A autonomia na profundidade de 10 m é superior a 1,5 hora.
- b) A autonomia na profundidade de 30 m é inferior a 30 minutos.
- c) A autonomia na profundidade de 10 m é exatamente 3 vezes a autonomia na profundidade de 30 m.
- d) A autonomia na profundidade de 10 m é exatamente a metade da autonomia na profundidade de 30 m.
- e) A autonomia é diretamente proporcional à profundidade do mergulho.

Questão 23

Num laboratório de química, uma garrafa tem no seu rótulo, como únicas indicações, as seguintes inscrições:

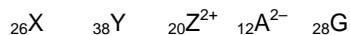
Solução de ácido sulfúrico	H ₂ SO ₄
Volume	900 mL
Porcentagem mássica em ácido	96 %
d	1,83
M	98,0

A partir da análise destes dados, é correto afirmar que:

- a) A inscrição "M = 98,0" corresponde à massa molecular e não tem unidades.
- b) A concentração mássica de H₂SO₄ é igual a 1830 g/L.
- c) A concentração molar de H₂SO₄ na garrafa é igual a 18,67 mol/L.
- d) A massa do ácido puro na garrafa é igual a 1581,12 g.
- e) A inscrição "d = 1,83" corresponde à densidade em relação à água e não tem unidades. Portanto, a massa do líquido contido na garrafa é 1830 g.

Questão 24

Alguns átomos, íons ou moléculas podem exibir propriedades magnéticas, ou seja, podem ser atraídos por ímãs. Este fenômeno é denominado paramagnetismo. Outros átomos, íons ou moléculas são repelidos por ímã. Este fenômeno é denominado diamagnetismo. Sabendo que a atração ou repulsão por ímã é determinada pela configuração eletrônica destas espécies, identifique com P (paramagnética) ou com D (diamagnética) as espécies genéricas:



Indique dentre as alternativas aquela que apresenta a sequência correta:

- a) P P D D P.
- b) D D D D D.
- c) P D P D P.
- d) D P P P D.
- e) P D D D P.

Questão 25

O cátion Ba²⁺ é extremamente tóxico e, se ingerido mesmo em pequenas quantidades, pode causar a morte de uma pessoa, a dose letal é a partir de uma concentração de 5,0.10⁻⁵ mol/L. Foram preparadas 4 soluções de 1 litro utilizando 1,0.10⁻³ mol de cada um destes sais de bário: sulfato, carbonato, oxalato e cromato. Considerando o produto de solubilidade destes sais, representado na tabela abaixo,

Sais de bário	Sulfato	Carbonato	Oxalato	Cromato
Produto de solubilidade, K _s	1,1 . 10 ⁻¹⁰	8,0 . 10 ⁻⁹	1,6 . 10 ⁻⁷	2,4 . 10 ⁻¹⁰

indique quanta(s) da(s) solução(ões) teria(m) uma concentração de bário superior a dose letal?

- a) 3.
- b) 1.
- c) 0.
- d) 2.
- e) 4.

Questão 26

Dois metais X e Y se combinam com o nitrogênio formando os seguintes compostos: X₃N e Y₃N₂. Assinale dentre as alternativas abaixo aquela que contém as fórmulas corretas dos óxidos e superóxidos destes dois elementos:

- a) X₂O XO₂ YO YO₄
- b) X₂O XO₂ Y₂O₃ YO₄
- c) XO XO₂ Y₂O₃ YO₄
- d) X₂O XO YO YO₂
- e) XO₂ XO YO YO₂

Questão 27

Na separação de misturas, podem ser empregados vários processos que são classificados como mecânicos ou físicos. Dentre os processos de separação (filtração, decantação, destilação, cristalização, tamização e ventilação), indique quantos podem ser classificados como físicos e quantos podem ser classificados como mecânicos e assinale a alternativa correta.

- a) 2, 4.
- b) 4, 2.
- c) 1, 5.
- d) 3, 3.
- e) 5, 1.

Questão 28

A palmitina é um óleo formado pela reação entre o glicerol $\text{CH}_2\text{OH}-\text{CHOH}-\text{CH}_2\text{OH}$ e o ácido palmítico $\text{C}_{15}\text{H}_{31}-\text{COOH}$.

Em relação ao glicerol, é correto afirmar que:

1. É uma substância que possui 2 funções álcool primário e uma função álcool secundário.
2. O nome oficial do glicerol é 1,2,3-butanotriol.

Quanto a palmitina, ela reage com um excesso de NaOH para formar o glicerol e um produto chamado P. Em relação a essa reação, é possível afirmar:

3. O nome usual desta reação é saponificação.
4. A massa molecular do produto P é 278 g/mol.
5. A reação de uma tonelada de palmitina, com um rendimento de 70%, produziria uma massa de composto P de 724 kg.

Quanta(s) da(s) afirmativa(s) 1 a 5 está(ão) correta(s)?

- a) 2. b) 4. c) 3. d) 1. e) 5.

Questão 29

A borracha é um polímero formado pela condensação do monômero 2-metil-1,3-butadieno. Sabe-se que, em presença do ozônio O_3 , a borracha é atacada quimicamente, tornando-se quebradiça. Com base em seus conhecimentos sobre ligações químicas em compostos orgânicos, identifique dentre as quatro afirmativas abaixo as duas corretas.

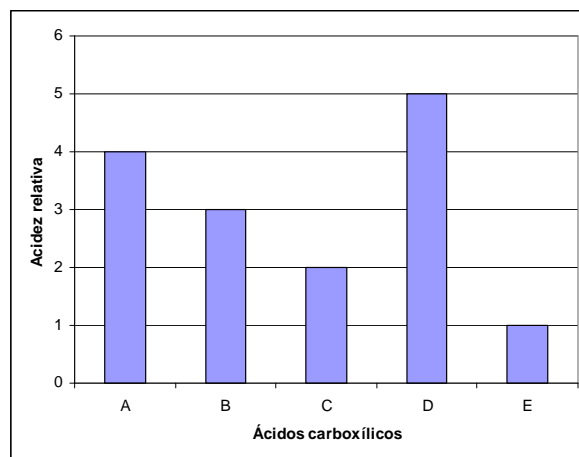
1. O polímero formado é um polímero de adição que apresenta isomeria espacial devido à criação de estereocentros durante a reação de polimerização.
2. O tipo de isomeria apresentado pelo polímero formado é plano, do tipo cis-trans.
3. O polímero se torna quebradiço devido ao ataque dos grupos metila pela molécula de ozônio, provocando uma reação de adição.
4. O ataque das duplas ligações pela molécula de ozônio, responsável pela quebra das moléculas do polímero, é uma reação de oxidação.

Estão corretas as afirmativas:

- a) 1 e 4. b) 1 e 3. c) 2 e 3.
d) 2 e 4. e) 1 e 2.

Questão 30

Os ácidos carboxílicos apresentam caráter ácido devido à ionização do grupo carboxílico. A liberação de um próton em solução aquosa produz um grupo carboxilato, cuja estabilidade é garantida pela ressonância. A presença de grupos de átomos na cadeia carbônica pode provocar a atração ou repulsão de pares eletrônicos, modificando o caráter ácido do composto. Este efeito é conhecido como efeito indutivo positivo ou negativo. Considerando a seguinte lista de ácidos carboxílicos: acético, dicloroacético, fórmico, propanóico e pentanóico, e a acidez relativa destes compostos representada na figura abaixo, assinale a alternativa correta.



- a) O ácido carboxílico E que apresenta a menor acidez devido a uma menor estabilidade do íon carboxilato é o ácido pentanóico.
- b) Os ácidos carboxílicos que apresentam um efeito indutivo positivo são o A, o B, o C e o D.
- c) O ácido fórmico corresponde ao ácido D, sendo o mais forte de todos.
- d) Os ácidos carboxílicos A, B e C são os ácidos acético, propanóico e pentanóico, respectivamente.
- e) O ácido carboxílico E apresenta um efeito indutivo negativo, o que o torna o mais ácido de todos. Esse é o ácido dicloroacético.

GEOGRAFIA

Questão 31

Eixo temático: O espaço, o lugar e a paisagem: relações entre o visível e o invisível

Lá no meu pé de serra
Deixei ficar meu coração
Ai, que saudades tenho
Eu vou voltar pro meu sertão
No meu roçado trabalhava todo dia
Mas no meu rancho tinha tudo o que queria
Lá se dançava quase toda quinta-feira
Sanfona não faltava e tome xóte (sic!) a noite inteira

(Luiz Gonzaga - No Meu Pé de Serra. In: www.letras.mus.br. Acesso em 11/03/2009).

Na estrofe da canção acima estão presentes algumas características que são atribuídas pela Geografia ao lugar.

Tratam-se do(a):

- I) Sentimento de pertencimento que envolve os sujeitos e suas dimensões espaciais vividas, experimentadas e narradas.
- II) Familiaridade dos sujeitos com os códigos culturais dos seus espaços vividos.
- III) Perda da identidade dos sujeitos com seus espaços vividos, em função da destruição das tradições locais pela cultura de massa imposta pela globalização.
- IV) Relação entre o espaço vivido e a criação das condições sócioeconômicas de reprodução da vida dos sujeitos.
- V) Destruição das economias locais pela implantação dos processos produtivos globalizados.

Estão corretas:

- a) I, II e IV.
- b) I, III, IV e V.
- c) III e IV.
- d) III, IV e V.
- e) I, II, IV e V.

Questão 32

O objeto de estudo da Ciência Geográfica é o espaço geográfico. Este é o abrigo do homem, seu habitat. Nos albores da história, o espaço se limitava a poucos pontos da Terra, hoje ele se estende por toda a sua superfície.

Sobre o processo de produção do espaço geográfico é CORRETO afirmar que:

- a) Resulta das ações do homem sobre a natureza intocada ou sobre a natureza já transformada pelo trabalho.
- b) Expressa as ações do homem sobre a natureza, ações que visam unicamente a garantir os meios essenciais à sua sobrevivência (alimentação e abrigo).
- c) Resulta das manifestações e interferências dos fenômenos naturais no ambiente, como secas, chuvas, terremotos, furacões, efeito estufa, etc.
- d) Reflete as intencionalidades humanas que transformam constantemente a natureza intocada. Como a natureza intocada praticamente não existe mais, o processo de produção do espaço geográfico pelo homem está chegando ao seu fim.
- e) Expressa as interferências da natureza e do homem. Nesse processo, a natureza é quem mais contribui para a produção do espaço geográfico, já que as ações humanas são subordinadas às leis da natureza.

Questão 33

A paisagem geográfica é composta de formas naturais e culturais ou artificiais. Suas formas naturais resultam da combinação dos elementos da natureza (clima, relevo, vegetação, geologia etc.). Suas formas culturais ou artificiais são o produto das transformações da natureza pela cultura humana. As formas artificiais da paisagem geográfica são velhas e novas, mas sempre com o predomínio das novas. Por isso, a paisagem é sempre um acúmulo de vários períodos da história dos lugares ou das regiões. As imagens abaixo representam fragmentos da paisagem geográfica do Cariri Paraibano. Observe-as, analise-as, correlacione-as às suas respectivas descrições e, em seguida, assinale a alternativa correta.

Figura 01



Foto: Benvenuto. In: pिकासa-web.google.com. Acesso em 18/03/2009.

Figura 02



Foto: Givanildo Santos. In: nomeucari-ri.blogspot.com. Acesso em 18/03/2009.

Figura 03



Fonte: JC On Line. In: butecodoberg.wordpress. Acesso em 23/03/2009.

Figura 04

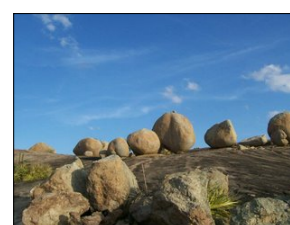


Foto: Eduardo Rabenhorst. In: modosedizeromundo.blogspot.com. Acesso em 18/03/2009.

- I) A figura 01 faz referência à caprinocultura extensiva adaptada à formação vegetal da caatinga. Esta forma de criação de caprinos é bastante presente na paisagem geográfica da região. A figura 02 mostra as espécies vegetais espinhosas da Caatinga, formação vegetal adaptada à semiaridez climática da região.
- II) A figura 03 demonstra o vaqueiro com sua vestimenta típica de couro. O vaqueiro surgiu no processo de formação econômica e cultural da região durante o período colonial, processo baseado na pecuária extensiva. O vaqueiro, na apartação do gado das fazendas, precisava adentrar a Caatinga e, para se proteger dos espinhos e galhos dos seus arbustos e árvores, usava a vestimenta de couro. Esse costume corre o risco de desaparecer da paisagem da região em função do avanço das modernizações.
- III) A figura 01 faz referência à caprinocultura intensiva praticada na região para abastecer os mercados do Sudeste de carne e leite. A figura 04 representa os afloramentos graníticos em forma de “pães-de-açúcar”, resultantes do predomínio da ação da desintegração química das rochas que formam a paisagem geomorfológica da região, a exemplo dos afloramentos do Sítio Pai Mateus em Cabaceiras.
- IV) A figura 02 se refere às espécies higrófitas, espinhosas e de folhas perenes da formação vegetal da Caatinga. Trata-se de espécies vegetais adaptadas ao clima subúmido e aos solos profundos da região. A figura 03 retrata, na paisagem geográfica, a penetração e a absorção do estilo *country* norteamericano pelos vaqueiros da região.
- V) A figura 04 mostra os afloramentos graníticos presentes na paisagem geográfica da região. Tais afloramentos se apresentam em amplas superfícies do tipo lajedos, ocorrendo, também, inúmeros matacões de dimensões e formatos variados, resultantes da desintegração mecânica das rochas, a exemplo dos afloramentos do Sítio Pai Mateus, em Cabaceiras, mostrado pela figura.

Estão corretas:

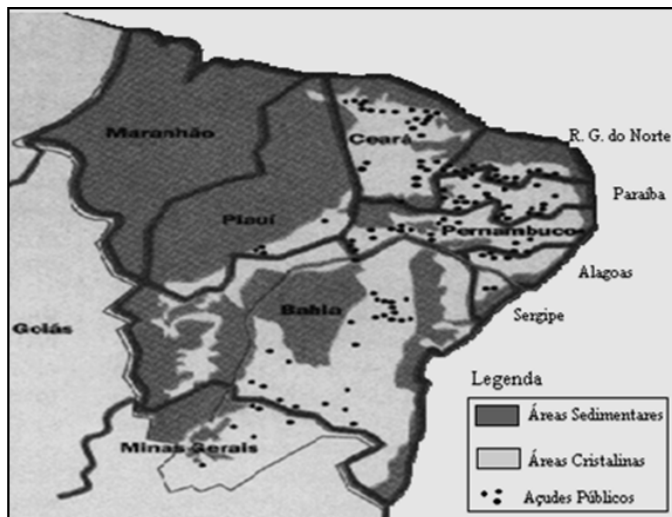
- a) I, IV e V. b) I, II e V. c) III e IV. d) III e V. e) III, IV e V.

Questão 34

Leia o fragmento de texto e o mapa abaixo:

A disponibilidade de água subterrânea de uma área depende da sua estrutura geológica. A cada dia a água subterrânea ganha relevância, sobretudo para as zonas semi-áridas, pois ela pode suprir as demandas do consumo animal, humano, agrícola etc. Do ponto de vista geológico, existem dois conjuntos estruturais no Nordeste brasileiro: as Bacias Sedimentares e o Escudo Cristalino. A distribuição desses conjuntos estruturais é determinante para a oferta de água subterrânea na região.

Bacias Sedimentares e o Escudo Cristalino no Nordeste



Fonte: Adaptado de SUASSUNA, João. *A pequena irrigação no Nordeste: Algumas preocupações*. Recife: Fundaj, s/d. Disponível em: <http://www.fundaj.gov.br>. Acesso em: 21/03/2009.

Sobre os dois conjuntos estruturais da geologia do Nordeste e as suas possibilidades e limitações de disponibilidade de água subterrânea, leia as proposições abaixo e, em seguida, assinale a alternativa que contém as corretas:

- I) A estrutura geológica do Nordeste impossibilita a obtenção de água subterrânea em quantidade satisfatória para projetos de irrigação, exceto a porção central do território paraibano, que oferece condições geológicas favoráveis à presença de grandes armazenamentos de água subterrânea.
- II) As Bacias Sedimentares dos Estados do Piauí e do Maranhão apresentam possibilidades para a presença de grandes reservas de água subterrânea.
- III) Nos Escudos Cristalinos nordestinos, há grande oferta de água subterrânea, só que em grandes profundidades. Neles, através de perfurações profundas, é possível capturar água em quantidade suficiente para desenvolver grandes projetos de irrigação.
- IV) Nas Bacias Sedimentares do Nordeste há, em virtude da porosidade das suas rochas, as maiores possibilidades de se encontrar água subterrânea em grande quantidade.
- V) Nos Escudos Cristalinos do Nordeste, há pouca possibilidade de se encontrar água subterrânea em grande quantidade. Essas formações rochosas são impermeáveis e a água disponível está depositada em suas fendas ou fraturas.

Estão CORRETAS:

- a) I, II e V.
- b) II, III, IV e V.
- c) I e III.
- d) I, III e IV.
- e) II, IV e V.

Questão 35

As figuras abaixo ilustram o modelo de agricultura tradicional ainda presente em vários países do mundo, especialmente nos subdesenvolvidos. Este modelo é ainda o que predomina em Pombal e Sumé, bem como no Sertão e no Cariri da Paraíba como um todo.

Figura 01



Fonte: pojinha.blogspot.com. Acesso: 23/03/2009.

Figura 02



Fonte: www.cp.pt. Acesso: 26/06/2009.

Sobre este modelo de agricultura e as suas implicações na produção do espaço geográfico é correto afirmar que:

- a) Apresenta elevada produtividade por hectare e ocupa a maior parte das terras agricultáveis dos espaços agrários nos países onde é praticado.
- b) Utiliza as energias humana e animal para acionar os instrumentos de produção, realizar o trabalho e produzir o espaço; as suas relações sociais estão organizadas em torno da estrutura familiar de produção; é praticado visando o sustento familiar e a produção simples de mercadorias.
- c) Usa, de forma intensiva, adubos, fertilizantes, herbicidas, pesticidas etc. para tornar os solos mais produtivos e combater as ervas daninhas e pragas que atacam as lavouras.
- d) Recebe subsídios e dispõe de amplas linhas de financiamento do Estado, pois representa a principal fonte de divisas das exportações e a mais importante fonte de produção de alimentos para os países subdesenvolvidos.
- e) É ambientalmente sustentável, pois seus métodos e técnicas de produção não degradam os dois principais fatores de produção na agricultura: o solo e as águas.

Questão 36

O ensino, a pesquisa e a extensão universitários são serviços que estão incluídos no setor terciário da economia. Em anos recentes, refletindo a política federal de criação de novas Universidades e Campi, estes serviços estão passando por transformações bastante visíveis na sua distribuição no espaço paraibano, entre as quais se afigura o exemplo da criação de novos Campi da Universidade Federal de Campina Grande (UFCG) em Cuité, Pombal, Sumé etc. A criação de novos Campi da UFCG, com o intuito de oferecer serviços públicos federais de ensino, pesquisa e extensão a alguns lugares e regiões da Paraíba, pode ser compreendida através da leitura do espaço geográfico desse Estado.

Trata-se do fenômeno geográfico de

- a) concentração e centralização espaciais do ensino, da pesquisa e da extensão no Campus da UFCG da cidade de Campina Grande.
- b) marginalização espacial do Sertão, Cariri e Curimataú paraibanos, que não foram contemplados com os serviços públicos federais de ensino, pesquisa e extensão para suas populações.
- c) desconcentração espacial relativa dos serviços de ensino, pesquisa e extensão da UFCG em Campina Grande, que, ao criar novos Campi, distribuiu a prestação desses serviços para outros lugares e regiões do interior do Estado.
- d) desmembramento espacial dos serviços de ensino, pesquisa e extensão da UFCG, bem como o remembramento espacial desses serviços em novas Universidades Federais criadas no Sertão, Curimataú e Cariri paraibanos.
- e) antecipação espacial, pois os novos Campi da UFCG se instalaram em lugares e regiões da Paraíba sem demandas pelos serviços públicos federais de ensino, pesquisa e extensão.

Questão 37

Analise as figuras e leia o fragmento de texto a seguir:

Figura 01



Fonte: www.el-universal.com.mx. Acesso em 24/03/2009.

Figura 02



Fonte: <http://laurans.files.wordpress.com>. Acesso em 23/03/2009.

Dois conjuntos de problemas, ou duas grandes problemáticas, associam-se fortemente às grandes cidades: a da **pobreza** e a da **segregação residencial** (SOUSA, M. L. de. **ABC do desenvolvimento urbano**. Rio de Janeiro: Bertrand Brasil, 2003).

Sobre estas duas problemáticas das grandes cidades, assinale (V) para as afirmações verdadeiras e (F) para as falsas e, em seguida, assinale a sequência correta das respostas.

- () A pobreza urbana, especialmente a dos países periféricos como o Brasil, tem a sua expressão espacial característica nas favelas, periferias pobres, áreas de obsolescência transformadas em cortiços etc.
- () Mesmo com a segregação residencial, as grandes cidades ainda possibilitam a interação entre os diferentes grupos sociais. Nesse sentido, a convivência favorece a tolerância e contribui para demolir o preconceito social.
- () A segregação residencial alimenta os preconceitos contra os espaços segregados típicos das cidades brasileiras, especialmente os das favelas. Esse preconceito acaba repercutindo na autoestima dos moradores desses espaços segregados.
- () A pobreza e a segregação residencial independem uma da outra no Brasil. A segunda resulta do racismo contra a população afrodescendente e do papel do Estado na criação das disparidades espaciais. Dessa forma, as favelas brasileiras são guetos raciais fechados, desfavorecidos da infraestrutura fornecida pelo Estado.
- () A segregação residencial deriva das desigualdades sociais e, ao mesmo tempo, retroalimenta desigualdades, ao condicionar a perpetuação de preconceitos e a existência de intolerância e conflitos.

A sequência CORRETA é:

- a) V, V, V, F, V. b) V, F, V, V, F. c) F, V, F, V, F.
- d) V, F, V, F, V. e) V, V, F, V, F.

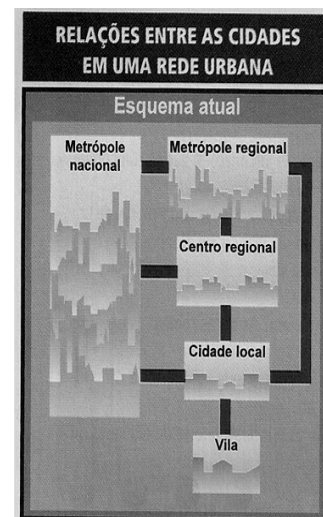
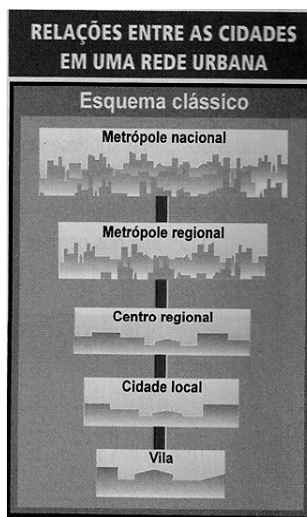
Questão 38

A rede urbana é formada por um sistema de cidades interligadas umas às outras por meio das redes de transportes e de comunicação, através das quais fluem pessoas, serviços, mercadorias, informações, etc. As relações travadas entre as cidades no interior de uma rede formam a hierarquia urbana.

As ilustrações abaixo representam dois modelos de hierarquia urbana: o clássico e o atual.

Figura 01 – Esquema clássico

Figura 02 – Esquema atual



(Adaptado de MOREIRA, J. C. ; SENE, E. de. **Geografia para o Ensino Médio**: geografia geral e do Brasil. São Paulo: Scipione, 2002. p. 100-102).

Sobre a passagem do esquema clássico para o esquema atual de hierarquia urbana é correto afirmar que:

- a) Os crescentes avanços tecnológicos, a modernização dos sistemas de transportes e de comunicações, o barateamento e a maior facilidade na obtenção de energia, a disseminação dos automóveis, da telefonia fixa e móvel, da internet, o aumento do tráfego aéreo etc. “quebraram” a rigidez da hierarquia urbana clássica (figura 01) e permitiram a emergência da atual (figura 02).
- b) O crescente aumento da população urbana e da renda dos trabalhadores, somado à independência das cidades umas em relação às outras, a disseminação da internet, dos automóveis, do avião, do trem,

Questão 39

Eixo temático – Redes e escalas: entre pontos e movimentos

As migrações internacionais nos últimos dois séculos podem ser divididas em, pelo menos, três fases distintas: a que durou do século XIX até a Segunda Guerra Mundial, a que se iniciou em 1945 e foi até o início dos anos 1970 e a atual. O Brasil esteve sempre inserido nessas três fases, seja como receptor ou emissor de fluxos migratórios.

(Adaptado de OLIC, Nelson Bacic. Fluxos migratórios contemporâneos. In: *Revista Pangea*. 15/3/2002. Disponível em: http://www.clubemundo.com.br/revistapangea/show_news.asp. Acesso em: 04/03/2009).

Sobre a participação do Brasil nas três fases de fluxos migratórios internacionais é correto afirmar que:

- O Brasil pode ser considerado um país de grande recepção de imigrantes internacionais na fase atual, pois tem atraído grandes contingentes de trabalhadores alemães, italianos, portugueses, estadunidenses, bolivianos, paraguaios etc., que perderam seus empregos na reestruturação tecnológica da indústria nos seus respectivos países.
- Na primeira fase houve emigração em massa de brasileiros, que buscaram melhores condições de vida e de trabalho nos Estados Unidos.
- Na fase atual, muitos brasileiros emigram para os países desenvolvidos, principalmente para os da Europa, Estados Unidos e Japão.
- O Brasil é caracterizado por ser um país de importância internacional quanto aos fluxos emigratórios, principalmente na primeira fase, ao ceder seus trabalhadores para a indústria japonesa, estadunidense e chinesa.
- Na segunda fase houve migrações internacionais para o Brasil, notadamente para a Região Nordeste, devido à próspera cultura do algodão e da agroindústria da cana-de-açúcar, bem como para as fazendas de café na Região Sudeste, destacando-se o Estado de São Paulo.

Questão 40

Eixo temático - A revolução técnico-científica e a reconfiguração dos espaços

Antes mundo era pequeno
 Porque terra era grande
 Hoje mundo é muito grande
 Porque terra é pequena
 Do tamanho da antena
 Parabolicamará

Ê, volta do mundo, camará
 Ê-ê, mundo dá volta camará

Antes longe era distante
 Perto, só quando dava
 Quando muito, ali defronte
 E o horizonte acabava
 Hoje lá 'trás dos monte,
 den' de casa, camará
 Ê, volta do mundo, camará
 Ê-ê, mundo dá volta, camará

.....
 (Parabolicamará -Gilberto Gil)

O meio técnico-científico-informacional corresponde ao espaço geográfico reconfigurado pela revolução técnico-científica. As estrofes da canção acima expressam uma das mudanças geográficas possibilitadas pela emergência do meio geográfico técnico-científico-informacional. Trata-se da

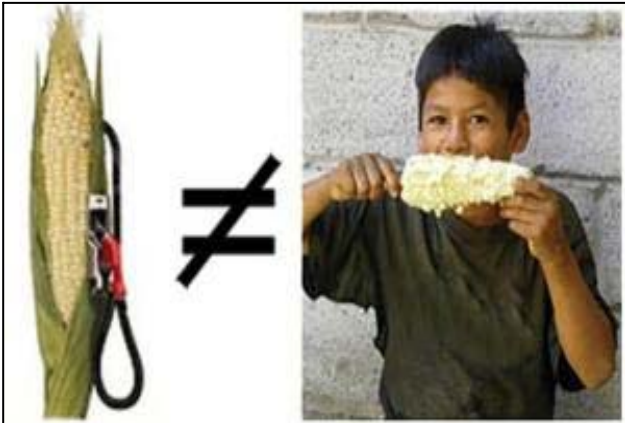
- liberalização das fronteiras para a livre circulação mundial do capital financeiro.
- instantaneidade de circulação da informação na escala global, que propiciou a superação do espaço pelo tempo e, por conseguinte, transformou o espaço numa instância sem importância para a sociedade.
- utilização das tecnologias da informação para agilizar a produção nos setores primário e secundário.
- difusão da compra de produtos e serviços por meios eletrônicos (a internet), possibilitada pela difusão das tecnologias da informação.
- ampliação dos contextos (horizontes) geográficos dos sujeitos, permitida pelas tecnologias da informação.

Questão 41

As imagens abaixo ilustram o debate atual em torno da questão produção de biocombustíveis x produção de alimentos.



Disponível em: <http://farm3.static.flickr.com>. Acesso em: 25/03/2009.



Disponível em: <http://www.ecodebate.com.br>. Acesso: 25/03/2009.

Sobre a questão produção de biocombustíveis X produção de alimentos, leia as afirmações abaixo e, em seguida, assinale a alternativa que contém as corretas.

- I) O cultivo de espécies vegetais para a produção de biocombustíveis não interfere na produção de alimentos, pois se tratam de culturas completamente diferentes e com exigências ambientais não-coincidentes.
- II) A expansão das culturas agrícolas para a produção de biocombustíveis pode diminuir a produção de alimentos, já que não existem mais terras disponíveis aptas para o uso agrícola.
- III) A agricultura destinada à produção de alimentos pode ser afetada pela expansão da agricultura voltada para a produção dos biocombustíveis deste que o mercado ofereça maior rentabilidade à produção de energia renovável (biomassa) em vez de alimentos.
- IV) A produção de alimentos já tem áreas consolidadas e demarcadas, o que impede as suas ocupações pelo cultivo de espécies vegetais destinadas à produção de biocombustíveis.
- V) A produção e os preços do açúcar, da soja e do milho destinados à alimentação podem ser afetados de acordo com os mercados dos biocombustíveis.

Estão corretas:

- a) I, II e V.
- b) III e V.
- c) III, IV e V.
- d) III e IV.
- e) I, II e IV.

Questão 42

Eixo temático – Região e regionalização: a heterogeneidade do espaço geográfico e as (re)significações da espacialidade

O Brasil é um país que apresenta grandes diferenciações naturais, sociais, econômicas, culturais etc. entre as suas regiões: Centro-Sul, Amazônia e Nordeste. Esta última região, por possuir uma vasta área semi-árida exposta às secas periódicas, economia fragilizada e elevados índices de pobreza, frutos das heranças do seu passado que se perpetuaram no seu presente, é sempre destacada na mídia nacional como “região problema” ou como sinônimo do atraso. No entanto, na região Nordeste, o tradicional e o moderno compõem a unidade contraditória do seu espaço geográfico.

Sobre a unidade contraditória do tradicional e do moderno, presente no espaço geográfico do Nordeste, analise as afirmações abaixo e, em seguida, assinale a alternativa que contém só as corretas.

- I) Nas grandes metrópoles nordestinas – Recife, Salvador e Fortaleza, as paisagens modernizadas – centros comerciais, condomínios fechados, *shoppings centers*, bairros de alto *status* etc., convivem, contínua e contiguamente, com os espaços do comércio ambulante legal e ilegal e com os espaços residenciais segregados das favelas, palafitas, cortiços etc.
- II) Nos vales úmidos de alguns rios sertanejos (São Francisco, por exemplo) e nos cerrados (Bahia, Maranhão e Piauí) se pratica uma agricultura empresarial moderna de frutas e de grãos, respectivamente, articulada com o mercado externo. Esse modelo agrícola, praticado por empresas e pessoas de fora da região, convive, no mesmo espaço, com a agricultura de sequeiro e de subsistência vulnerável aos azares climáticos e aos limites de solo.
- III) Algumas manifestações culturais da região – festas juninas, carnaval, vaquejada etc.- apesar dos avanços dos atuais processos de mercantilização cultural, continuam se expressando como formas culturais tradicionais e espontâneas do seu povo, portanto, livres da ingerência dos agentes do mercado.
- IV) O semiárido nordestino, em virtude das secas periódicas, constitui-se um vazio demográfico no qual a urbanização, o modo de vida urbano, os processos de modernização inexistem. Nesse sentido, o gênero de vida ou a “civilização do couro” forjado pela pecuária extensiva continua sendo reproduzido, atualmente, por sua escassa população, com as mesmas características da época colonial.
- V) A região acompanhou, mesmo preservando os brutais desníveis sociais e territoriais de riqueza, a revolução tecnológica contemporânea, cujos exemplos concretos são o polo de produção de *software* de Campina Grande (PB) e o polo médico de Recife (PE).

Estão corretas:

- a) I, III e IV.
- b) I, III e V.
- c) III e IV.
- d) III, IV e V.
- e) I, II e V.

Questão 43

No final da década de 1980, o Instituto Brasileiro de Geografia e Estatística (IBGE), tomando como base as seguintes dimensões: o processo social como determinante, o quadro natural como condicionante e a rede de comunicação e de lugares como elemento da articulação espacial, dividiu oficialmente o Estado da Paraíba em quatro mesorregiões: Mata Paraibana, Agreste, Borborema e Sertão paraibano.

O quadro a seguir resume algumas das características atribuídas pelo IBGE às mesorregiões da Paraíba.

Mesorregiões	Características
1	A monocultura agroindustrial da cana-de-açúcar praticada em grandes propriedades é uma das mais importantes atividades econômica dessa mesorregião. Abriga a maior aglomeração urbana do Estado.
2	A policultura e a criação de gado são historicamente traços marcantes dessa mesorregião, porém, nos últimos anos, a cana-de-açúcar e a pecuária vêm avançando sobre a policultura. Trata-se de uma mesorregião de transição entre as mesorregiões úmida e semi-árida. O grande destaque urbano é Campina Grande.
3	A agropecuária é de fraco rendimento. Nessa mesorregião, são registrados os mais baixos índices pluviométricos do Estado. Seus solos são rasos e pedregosos. Destacam-se na porção setentrional ocorrências minerais, sobretudo minerais de pegmatitos. As barragens Epitácio Pessoa (Boqueirão) e de Sumé (Sumé) merecem destaque pela sua importância quanto ao abastecimento para consumo humano, animal e agrícola. Monteiro, Sumé, Picuí e Santa Luzia são algumas das suas cidades mais importantes.
4	Desde sua ocupação, a pecuária é uma atividade econômica destacada dessa mesoregião. Nela, praticam-se atividades agrícolas tradicionais de fraco rendimento, embora a agricultura irrigada e mais moderna venha tentando se firmar recentemente. Na sua paisagem aparecem algumas depressões como a de Patos, do Piranhas, do Rio do Peixe e do Piancó. As cidades de maior influência nessa mesorregião são: Patos, Sousa e Cajazeiras.

Identifique a opção que nomeia de maneira correta as mesorregiões paraibana 1, 2, 3 e 4, respectivamente.

- a) Borborema, Sertão Paraibano, Mata Paraibana e Agreste.
- b) Agreste, Mata Paraibana, Borborema e Sertão Paraibano.
- c) Sertão Paraibano, Borborema, Agreste e Mata Paraibana.
- d) Mata Paraibana, Agreste, Borborema e Sertão Paraibano.
- e) Agreste, Mata Paraibana, Sertão Paraibano e Borborema.

Questão 44

Eixo temático – Os devires do território: problematizações contemporâneas e o agenciamento de múltiplas paisagens

Leia o fragmento de texto e analise as imagens abaixo.

Conflitos armados, perseguições políticas, religiosas e étnicas (a exemplo da que ocorreu em Ruanda entre os hutus e os tutsis, tratada no filme “Hotel Ruanda”), catástrofes climáticas (secas, furacões, terremotos etc.) têm provocado milhões de mortes e grandes deslocamento ou fuga de população em todo o mundo, engrossando, a cada ano, o número de refugiados. Segundo o Alto Comissariado das Nações Unidas para os Refugiados (ACNUR), em 2005, havia em todo o mundo cerca de 21 milhões de refugiados, dos quais 12,6 milhões são refugiados dentro dos seus próprios países de residência, a exemplo dos *desplazados* na Colômbia. Boa parte dessa população deslocada ou em fuga passa a viver provisoriamente em campos de refugiados. (Adaptado do ACNUR, s/d).



Deslocamento de refugiados no interior da África. Fonte: www.pordarfur.org. Acesso em 30/03/2009.



Campo de refugiados em Darfur. Fonte: jpn.icicom.up.pt. Acesso em 30/03/2009.



Campo de refugiados criado na Republica Democrática do Congo após o genocídio em Ruanda. Fonte: www.itaici.org.br. Acesso em 30/03/2009.

Considerando que o território é um espaço definido e delimitado por e a partir de relações de poder (político-econômico) e/ou apropriado simbolicamente (representações e identificações sociais) por um grupo social (Adaptado de HAESBAERT, R.; PORTO-GONÇALVES, C.W. **A nova des-ordem mundial**. São Paulo: Editora da UNESP, 2006), pode-se afirmar que os campos de refugiados

- a) correspondem a uma forma de territorialidade precária, pois os grupos sociais neles instalados estão impossibilitados de construir territórios sobre os quais efetivamente detenham o domínio (político-econômico) e a apropriação (simbólico-cultural), dado o grau de exclusão ou de inclusão precária a que esses grupos sociais estão relegados.
- b) possibilitam a reterritorialização efetiva e definitiva aos grupos sociais que foram desterritorializados pelos conflitos armados e/ou pelas perseguições políticas, religiosas e étnicas, pelas catástrofes naturais etc.
- c) representam formas de resistência e de reordenação das territorialidades a partir de outras matrizes de racionalidade que diferem da matriz hegemônica eurocêntrica (o Estado-Nação), por isso, desconsideram a relação entre identidade nacional homogênea e território nacional.
- d) permitem a reconstrução integral das identidades territoriais aos grupos sociais desterritorializados pelos conflitos armados e/ou pelas perseguições políticas, religiosas e étnicas, embora não lhes restituam o domínio político-econômico sobre um território.
- e) representam a possibilidade para que os grupos sociais desterritorializados através de guerras, perseguições políticas, religiosas e étnicas, catástrofes naturais etc. reconstruam múltiplos territórios, baseados na sexualidade, nas relações de gênero e geracionais, na diversidade religiosa etc.

Questão 45

Leia as manchetes e o trecho de reportagem abaixo.

“Em entrevista à Agência Brasil, o padre Valdir João disse que os cerca de 1.400 agentes da sua pastoral [carcerária] não conseguem conversar com os presos sem autorização do líder de cada área [das] organizações [criminosas] nos presídios”... Disponível em: <http://www.notadez.com.br/content/noticias.asp?id=25572>. Acesso em 30/03/2009.

“O PCC hoje controla mais de 90% do sistema prisional de São Paulo e grande parte dos presídios do Brasil”. Disponível em: http://www.conjur.com.br/2007-mar-22/promotor_lanca_livro_crime_organizado_presidios. Acesso em: 30/03/2009.

“Presídios de SP são controlados por 700 homens do crime organizado”
GLOBO ONLINE. 31/05/2006.

Considerando o conceito de território e outros dele derivado – territorialidade, desterritorialidade, reterritorialização e multiterritorialidade etc., as manchetes e trecho de reportagem acima exemplificam que

- a) as prisões brasileiras se transformaram em múltiplos territórios dominados pelas organizações criminosas. Porém, esses territórios se encontram incomunicáveis com o espaço exterior aos muros das prisões.
- b) o Estado se constitui como o único agente capaz de desterritorializar e reterritorializar a população carcerária no interior da maioria das prisões brasileiras.
- c) a superlotação, promiscuidade, violência etc. das prisões brasileiras atuam como forte fator desterritorializador. Por outro lado, nessas prisões, inexistente qualquer situação de reterritorialização que permita a muitos presidiários recriar múltiplos territórios.
- d) as múltiplas territorialidades do crime organizado no interior das prisões brasileiras tornaram desnecessárias as ações de controle e de disciplinamento da população carcerária pelo Estado.
- e) as prisões do Brasil se transformaram em territórios ou múltiplos territórios comandados por várias facções criminosas ou redes de “poderes paralelos”, como as do narcotráfico.

HISTÓRIA

Questão 46

“Quem teve a ideia de cortar o tempo em fatias, a que se deu o nome de ano, foi um indivíduo genial.

Industrializou a esperança, fazendo-a funcionar no limite da exaustão.

Doze meses dão para qualquer ser humano se cansar e entregar os pontos.

Aí entra o milagre da renovação e tudo começa outra vez, com outro número e outra vontade de acreditar que daqui pra diante vai ser diferente”.

(Cortar o tempo. Carlos Drummond de Andrade)

No poema de Drummond de Andrade, têm-se pelo menos duas perspectivas a respeito do conceito de *tempo*. Identifique-as.

- I – *Tempo cronológico*, fixando as unidades de medida em ano, mês, dia, conforme expressa a estrofe “Quem teve a ideia de cortar o tempo em fatias, a que se deu o nome de ano, foi um indivíduo genial”.
- II – *Tempo das permanências*, expresso por Carlos Drummond de Andrade em: “Aí entra o milagre da renovação e tudo começa outra vez”.
- III – *Tempo dos grandes eventos históricos*, representado no poema através do trecho “Industrializou a esperança, fazendo-a funcionar no limite da exaustão”.
- IV – *Tempo individual*, vivido pelos sujeitos, expresso no trecho “(...) tudo começa outra vez, com outro número e outra vontade de acreditar que daqui pra diante vai ser diferente”.

Estão corretas:

- a) I e II. b) II e III. c) III e IV. d) I e III. e) I e IV.

Questão 47

Analise o texto e as imagens abaixo:

Hoje vivemos a obsessão do tempo e da velocidade: estamos cercados por agendas, relógios eletrônicos, despertadores, boletos bancários, etc. Muitos têm tantas atividades no dia que usam cronômetro para controlar o tempo. Mas nem todo mundo vive assim. Existem grupos sociais com modos de vida que seguem ritmos diferentes. Os povos indígenas do Xingu e os pescadores da Amazônia, por exemplo, têm as suas atividades regidas pelos ciclos da natureza, como a época das chuvas e a desova das tartarugas.

(Adaptado de Joelza Ester Rodrigue. *História em documento*. São Paulo, FTD, 2006)

A análise do texto e das imagens permite concluir que:

- I – As unidades de tempo e espaço indígenas foram estabelecidas de acordo com os ciclos dos corpos celestes, observando os movimentos aparentes do Sol e da Lua ou a posição de certas estrelas no céu.
- II – As mudanças não seguem apenas um determinado ritmo ou velocidade, pois são impulsionadas, em cada grupo social, por diferentes necessidades e desafios à sobrevivência humana.
- III – As renovações tecnológicas desde o aparecimento das fábricas, em finais do século XVIII, proporcionaram a necessidade de fixar o horário de trabalho, controlando o homem tanto dentro quanto fora da fábrica.
- IV - O tempo é um conceito absoluto porque é vivenciado de maneira análoga pelos diversos grupos sociais, a exemplo dos indígenas do Xingu e dos habitantes de grandes centros urbanos.

Estão corretas:

- a) I, II e III. b) II e III. c) I e II. d) I e III. e) III e IV.

Questão 48

O Rio Nilo favoreceu a construção da identidade territorial do Egito. Tanto a agricultura quanto a navegação foram fundamentais para o desenvolvimento econômico dessa “civilização” antiga.

Sobre as suas relações com a sociedade no Egito Antigo, é correto afirmar que o Rio Nilo:

- I - Representou um espaço de instabilidade econômica para o Egito, pois as suas cheias anualmente destruíam as colheitas e provocavam calamidades econômicas.
- II - Favoreceu o desenvolvimento de técnicas de identificação das estações climáticas, dividindo o ano em três grandes estações.
- III - Permitiu ao povo hebreu fazer as tendas às suas margens durante os 40 anos de peregrinação pelo deserto.
- IV - Contribuiu para garantir a identidade político-territorial e o domínio simbólico dos faraós.
- V - Permitiu as navegações a remo e a vela, as quais eram aperfeiçoadas continuamente.

Estão corretas:

- a) I e III.
- b) II, IV e V.
- c) IV e V.
- d) III e IV.
- e) I, II e V.

Questão 49

Observe as imagens abaixo

A partir da análise das iluminuras ao lado e de seus conhecimentos sobre a temática, é INCORRETO afirmar que durante a Idade Média:



(Pesca, caça, ceifa e vindima. Iluminuras de Misael de Lorvão)

- a) A vida seguia o ritmo do tempo natural, dado pela oposição entre o dia e a noite e pela sequência das estações do ano.
- b) O trabalho exaustivo dos períodos da sementeira e da ceifa contrastava com o tempo das pausas da entressafra.
- c) O tempo noturno era identificado pelo medo das forças demoníacas e pela tensão diante dos seres imaginários.
- d) O tempo dos contrastes da natureza, conforme representado acima, era primordial, ao qual estava subordinado o tempo religioso.
- e) A marcação das horas era feita pelo repicar dos sinos, que convocava para os ofícios religiosos e reforçava o principal objetivo dos homens medievais: a promessa da salvação.

Questão 50

“Até agora não pudemos saber se há ouro ou prata nela, ou outra coisa de metal, ou ferro: nem lha vimos (...) Contudo, o melhor fruto que dela se pode tirar parece-me que será salvar esta gente. E esta deve ser a principal semente que Vossa Alteza em ela deve lançar. (...) Quanto mais, disposição para se nela cumprir e fazer o que vossa Alteza tanto deseja, a saber acrescentamento da nossa santa fé!”

(CAMINHA, Pero Vaz de. A carta de Pero Vaz de Caminha. Porto Alegre: L&PM, 1985.)

O fragmento da carta de Pero Vaz de Caminha faz referências ao:

- I – interesse da nobreza e da burguesia lusitanas, desejosas de explorar outras terras, alargar as fronteiras comerciais e encontrar novas fontes de renda.
- II – cenário de esperança da salvação eterna “desta gente”, simbolizado no objetivo da Igreja Católica de conquistar novos fiéis e catequizar os “territórios virgens”.
- III – “acrescentamento da nossa santa fé”, referindo-se ao projeto de Henrique VIII de expandir a fé anglicana às terras do Novo Mundo.
- IV – anseio por um mundo novo que minorasse os flagelos da velha cristandade e a escassez de metais preciosos na Europa.

Estão corretas:

- a) I e II.
- b) II e III.
- c) I, II e III.
- d) III e IV.
- e) I, II e IV.

Questão 51

Texto I

“Em todo o país se encontram os nossos escravizados pelos perversos portugueses e muitos ainda o estariam se eu não houvesse libertado. Os ultrajes que nos têm feito, mais do que aos negros, e a carnificina de nossa raça, executada por eles na Baía da Traição, ainda estão frescos na nossa memória”

(Fragmento da carta do índio Poti ao seu primo, Felipe Camarão. In: ALMEIDA, Horácio de. *História da Paraíba*. P.171)

Texto II

“Alcançaram subida da serra da Capaoba onde além dos mortos fizeram oitenta prisioneiros. Logo em seguida toparam com outra aldeia que arrasaram (...) Eram uns verdadeiros leões portugueses. Arrojava-se e liquidaram muitos índios sem sofrerem nenhuma perda, apesar de terem sido flechados alguns dos que entraram primeiro (...) Depois rumaram pela praia até a Baía da Traição, de onde voltaram por terra à Paraíba, sem haver nenhum tropeço”.

(ALMEIDA, José Américo. *Da conquista à colonização dos primeiros tempos*. p. 17)

Considerando a leitura dos fragmentos textuais acima, é correto afirmar que os textos:

- I) exaltam a memória do conquistador, identificado no texto II como “uns verdadeiros leões” que “fizeram oitenta prisioneiros (...) sem haver nenhum tropeço”.
- II) identificam os conflitos entre colonizadores e colonizados, sendo que o texto I aborda a carnificina provocada pelo colonizador na Baía da Traição.
- III) complementam-se, pois o texto I exalta o heroísmo e a resistência do colonizador frente aos potiguaras, enquanto o texto II identifica os índios como “verdadeiros leões portugueses”.
- IV) distanciam-se, pois abordam a conquista da Paraíba sob pontos de vistas diferentes: a do índio (texto I) e a do colonizador (texto II).

Estão corretas:

- a) I e II.
- b) II e IV.
- c) II e III.
- d) III e IV.
- e) I e III.

Questão 52

“Os eventos históricos que caracterizam a modernidade, que impuseram o princípio moderno da subjetividade, foram a Reforma, as Luzes, a Revolução Francesa” (José Carlos Reis. *História e Teoria*, Rio de Janeiro: FGV, 2003, p.33)

A partir do texto de José Carlos Reis, assinale a alternativa que indica uma afirmação INCORRETA:

- a) A Revolução Francesa inaugurou o fim da era das revoluções burguesas. O Movimento iniciado em 1789 inscreveu-se na história pelo seu caráter antidemocrático e antiliberal.
- b) O Iluminismo pregava que a história era feita por um sujeito revolucionário. Nas Luzes, predominou o sujeito da Razão.
- c) A ideia moderna de História está marcada pelos conceitos de *razão, consciência, sujeito, verdade e universal*. Na Modernidade, tais conceitos ganharam visibilidade tanto na Europa quanto fora dela.
- d) O protestantismo recusou a autoridade da tradição e afirmou a soberania do sujeito individual. Em Lutero, a fé religiosa tornou-se reflexiva.
- e) A modernidade é uma liberação de toda referência ao passado. Na Modernidade, a História é descrita como a marcha da humanidade em busca da liberdade, garantida pela Razão que governa o mundo.

Questão 53

“Introjetar um relógio moral no coração de cada trabalhador foi a primeira vitória burguesa, e a fábrica pareceu desde logo como uma realidade estarrecedora onde esse tempo útil encontrou o seu ambiente natural, sem que qualquer modificação tecnológica tivesse sido necessária. Foi através da porta da fábrica que o homem pobre, a partir do século XVIII, foi introduzido ao mundo burguês”.

(Edgar de Decca. *O Nascimento das fábricas*. São Paulo: Brasiliense. 1985. p. 10)

Identifique o(s) comentário(s) adequado(s) a respeito da Revolução Industrial, levando em consideração o fragmento textual e os seus conhecimentos sobre a temática:

I) “Introjetar um relógio moral no coração de cada trabalhador foi a primeira vitória burguesa”.

Comentário: a introjeção de um relógio moral no corpo de cada trabalhador demarca os dispositivos criados pela burguesia em ascensão. Autodisciplina, controle de si e crítica à ociosidade são exigências da sociedade industrial.

II) “A fábrica pareceu desde logo como uma realidade estarrecedora”.

Comentário: a expressão “realidade estarrecedora” descreve a fábrica como um lugar hostil ao trabalhador, marcado pela imposição de normas e valores por um determinado setor da sociedade: a burguesia.

III) Na fábrica o “tempo útil encontrou o seu ambiente natural”.

Comentário: a noção de *tempo útil*, produzida pela ampliação do mercado consumidor, não só disciplina a classe burguesa, como também se faz presente no âmbito da gente trabalhadora.

IV – “Foi através da porta da fábrica que o homem pobre, a partir do século XVIII, foi introduzido ao mundo burguês”.

Comentário: no século XVIII, a Revolução Industrial proporcionou ao homem pobre as maravilhas do mundo burguês, tornando-o um grande consumidor dos produtos industrializados (automóveis, eletrodomésticos, roupas da alta-costura, etc).

Estão corretas:

- a) I, II e IV.
- b) II e III.
- c) I, II e III.
- d) I e II.
- e) II, III e IV.

Questão 54

(Experiência com uma bomba de ar. Joseph Wright, 1768)

A pintura acima mostra um grupo de amigos reunidos para observar uma experiência científica. No interior da cúpula de vidro há um pássaro; no alto da mesma encontra-se uma válvula. Se o ar fosse bombeado para fora a ave morreria por falta de oxigênio. Trata-se de comprovar o efeito da presença ou ausência de oxigênio.

Diante das descobertas da Modernidade e das novas invenções no Século das Luzes, o quadro de Joseph Wright representa os diferentes olhares dos sujeitos e das leituras diferenciadas acerca da ciência e da técnica, EXCETO:

- a) O olhar apreensivo das meninas com a iminente morte do pássaro, caso o ar não fosse bombeado para a cúpula de vidro.
- b) A atitude do homem amante da ciência que, ao lado das meninas, procura convencê-las de que o desenvolvimento da ciência e da técnica impõe sacrifícios.
- c) A atenção do filósofo-pesquisador que, ao centro do quadro, mostra as contribuições científicas para o desenvolvimento da humanidade.
- d) O fascínio pela ciência, pela razão que marcaria os diferentes sujeitos no século XVIII, o Século das Luzes.
- e) A censura imposta pelos filósofos às descobertas técnico-científicas no Século XVIII, favorecendo um comércio clandestino dos novos inventos.

Questão 55

Sobre a experiência histórica das cidades brasileiras na segunda metade do século XIX, é CORRETO afirmar que:

- I – As cidades mais importantes do país encontravam-se na faixa litorânea, o que representava naquele momento histórico uma tendência herdada dos tempos da colônia.
- II – A vida urbana era marcada tanto pelo crescimento das cidades quanto pelo agravamento de problemas de salubridade e pela degradação das condições de vida das camadas mais pobres da população.
- III – As reformas urbanas que se experimentaram no país, nesse contexto, eram pensadas e realizadas muito mais em função das demandas das elites do que da população mais pobre.
- IV – O Brasil meridional experimentou, nesse contexto, um movimento inverso ao que ocorria em todo o Brasil, apresentando uma nítida tendência à ruralização.

Estão corretas:

- a) I, II e III.
- b) II, III e IV.
- c) I, II e IV.
- d) I, III e IV.
- e) I, II, III e IV.

Questão 56

A *Belle Époque* se caracteriza pela expressão do grande entusiasmo advindo do triunfo da sociedade capitalista nas últimas décadas do século XIX e primeiras do século XX.

Sobre a *Belle Époque*, é INCORRETO afirmar que:

- a) notabilizou as conquistas materiais e tecnológicas, ampliando as redes de comercialização, incorporando à dinâmica da economia internacional vastas áreas do globo antes isoladas.
- b) ficou marcada pela crença de que o progresso material possibilitaria resolver tecnicamente todos os problemas da humanidade.
- c) colocou à margem dos planos urbanísticos a higienização e as medidas de salubridade do tecido urbano, justificando que a modernização estava preocupada apenas com a estética.
- d) influenciou diversas cidades brasileiras, dentre as quais São Paulo, Rio de Janeiro, Belém, Curitiba e Porto Alegre, que adotaram planos urbanísticos em sua modernização.
- e) deu visibilidade às cidades como *locus* da atividade civilizatória, tornando-as espaços privilegiados para usufruir o conforto material e contemplar as inovações da modernidade.

Questão 57

“A ‘selvagem’ presença negra na recém-inaugurada Avenida Central, principal ícone da Regeneração: [...] Num dos últimos domingos vi passar pela Avenida Central um carroção atulhado de romeiros da Penha: e naquele amplo *boulevard* esplêndido, sobre o asfalto polido, contra a fachada rica dos prédios altos, contra as carruagens e carros que desfilavam, o encontro do velho veículo [...] me deu a impressão de um monstruoso anacronismo: era a ressurreição da barbaria — era uma idade selvagem que voltava, como uma alma do outro mundo, vindo perturbar e envergonhar a vida da idade civilizada [...] Ainda se a orgia desbragada se confinasse ao arraial da Penha! Mas não! Acabada a festa, a multidão transborda como uma enxurrada vitoriosa para o centro da urbs [...]”

(Bilac, Olavo. 1906).

No fragmento textual acima, o cronista Olavo Bilac apropria-se da(o):

- I – **anacronismo**, narrando o encontro de duas cidades: a Rio de Janeiro “regenerada” pelas reformas urbanas com a cidade da “barbárie”, representada pela horda de romeiros.
- II – **comparação**, enfatizando o perfil dos romeiros da Penha com os “bárbaros” que ressuscitaram para perturbar o Rio de Janeiro “civilizado”.
- III – **metonímia**, associando a ressurreição da “barbaria” com a idolatria dos romeiros à Nossa Senhora da Penha.
- IV – **ironia**, identificando o “velho veículo” que conduzia os romeiros como responsável por danificar o asfalto polido da Avenida Central.

Estão corretas:

- a) I, II e IV.
- b) II, III e IV.
- c) II e IV.
- d) I e II.
- e) III e IV.

Questão 58

Leia o texto e analise as imagens abaixo.

A Unesco define como Patrimônio Cultural Imaterial "as práticas, representações, expressões, conhecimentos e técnicas - junto com os instrumentos, objetos, artefatos e lugares culturais que lhes são associados - que as comunidades, os grupos e, em alguns casos, os indivíduos reconhecem como parte integrante de seu patrimônio cultural."

(Disponível em: <http://portal.iphan.gov.br> Acesso em 21 mar.2009)

A - Pioneiros de Campina Grande



B - Centro Histórico de João Pessoa



C - Feira de Campina Grande



D - Fortaleza de Santa Catarina-Cabedelo



E - Igreja católica e praça de Pombal



A partir do conceito de Patrimônio Cultural Imaterial apresentado pela UNESCO, identifique a imagem que expressa o Patrimônio Imaterial da cultura do Estado da Paraíba:

- a) Pioneiros de Campina Grande.
- b) Centro Histórico de João Pessoa.
- c) Feira Central de Campina Grande.
- d) Fortaleza de Santa Catarina.
- e) Igreja Católica e praça de Pombal.

Questão 59

A década de 1950 foi precursora de transformações de comportamento e de valores que marcaram a sociedade brasileira.

Os “Anos Dourados”, como ficou denominada essa década, podem ser identificados como um tempo de:

- I – mudança de hábitos, graça ao desenvolvimento das indústrias de bens de consumo duráveis, a exemplo da Arno, General Eletric, Esso e Volkswagen.
- II – defesa da cultura nacional, pelo governo de Juscelino Kubitschek, diante da presença cada vez mais intensa dos produtos estrangeiros, como a coca-cola.
- III – sedução dos espectadores com as “maravilhas modernas”, geralmente anunciadas nos intervalos comerciais.
- IV – crescimento dos investimentos de empresas privadas nos meios de comunicação, principalmente do rádio, que ganhava visibilidade através de programas que ofuscavam os astros da televisão.
- V – popularização do crediário e da propaganda de TV, alimentando o sonho de consumo inspirado no *American way of life*.

Estão corretas:

- a) I, II e III.
- b) II e III.
- c) I, III e V.
- d) IV e V.
- e) II e IV.

Questão 60

Ainda sobre a década de 1950, analise as proposições e identifique o(s) comentário(s) adequado(s) a respeito desse período histórico:

I – Durante a campanha presidencial, a tônica do discurso de Juscelino Kubitschek foi baseada no desenvolvimentismo.

Comentário: um dos lemas do discurso desenvolvimentista de JK foi “50 anos em 5”, a saber, cinquenta anos de progresso em cinco de governo.

II – No início dos anos 50, Getúlio Vargas viu-se às voltas com diversas situações contraditórias em seu governo.

Comentário: Apoiado pela UDN e pelos comunistas, Vargas deixou de pagar a dívida externa ao FMI e rompeu as relações com os Estados Unidos.

III – O governo de Juscelino Kubitschek foi marcado pela instabilidade social e por altas taxas de crescimento econômico.

Comentário: para continuar o ritmo de crescimento econômico, JK elaborou o **Plano Salte**, prevendo a aplicação de recursos públicos nas áreas de saúde, alimentação, transportes e Energia.

IV – A segunda metade da década de 50 pode ser identificada como um momento de otimismo e euforia da sociedade brasileira.

Comentário: a televisão representa um ícone desse momento eufórico, pois levava para o interior dos lares várias programações de entretenimento, dentre as quais o show de calouros e as novelas.

Estão corretas:

- a) I e IV.
- b) II e IV.
- c) I e II.
- d) II e III.
- e) I e III.

