



**Universidade Federal  
de Campina Grande**



# VESTIBULAR ESPECIAL 2007

**2º DIA - 16 / 07 / 2007**

**LÍNGUA PORTUGUESA, MATEMÁTICA, FÍSICA E LÍNGUA INGLESA**

## **RECOMENDAÇÕES IMPORTANTES:**

1. Este Caderno contém 60 questões, todas de **múltipla escolha** (numeradas em algarismos arábicos) e uma **REDAÇÃO** que deve ser passada a limpo na **FOLHA de REDAÇÃO**. Confira a numeração das questões e o número de páginas, antes de responder a prova. Em caso de falhas na impressão ou falta de alguma questão, solicite imediata substituição do Caderno.
2. Cada questão de **múltipla escolha** contém apenas uma alternativa correta.
3. **Preencha, na folha de respostas (Folha de Leitura Óptica), o espaço correspondente à alternativa escolhida, utilizando caneta esferográfica de tinta azul ou preta.**
4. Não é permitida a utilização de **nenhum** material de consulta que não seja o fornecido pela COMPROV.
5. Durante a prova o candidato **não deverá levantar-se ou comunicar-se** com outros candidatos.
6. **A duração da prova é de quatro horas**, já incluído o tempo destinado ao preenchimento da Folha de Leitura Óptica.
7. O candidato será avisado de que o tempo de prova estará chegando ao final, quando faltarem 30 minutos.
8. A **desobediência** a qualquer uma das determinações constantes nas presentes instruções ou na folha de respostas poderá implicar na **anulação da prova** do candidato.
9. Nas matérias **Língua Portuguesa e Literatura Brasileira**, o peso das questões de Múltipla Escolha e da Redação, serão:
  - Questões de múltipla escolha: **Peso seis (6)** .
  - Redação: **Peso quatro (4)**

RASCUNHO

LÍNGUA PORTUGUESA

Responda às questões 1 a 5 de acordo com o texto I.

Como escolher a carreira certa

1 Os jovens brasileiros acabam tendo de tomar uma decisão para a qual não estão ainda maduros: a escolha da profissão. Eles são capazes de prestar no mesmo ano, simultaneamente, exame para faculdades de Direito, Economia e Cinema. Que segurança tem uma menina de 16 anos quando opta por fazer vestibular de Engenharia de Produção? Para a maioria do quase 1,3 milhão de brasileiros que entram anualmente nas faculdades públicas e privadas, o vestibular acaba sendo apenas um expediente para tentar 5 garantir a empregabilidade futura, e não exatamente a escolha de uma profissão. O resultado disso é um prejuízo de tempo, recursos humanos e dinheiro, público ou privado. (...)

Nos EUA, essa escolha é feita com mais maturidade por dois motivos. Primeiro, não existe ensino superior gratuito. Quem não pode pagar tem de conseguir uma bolsa, geralmente reembolsável no futuro. Ter de pagar pela faculdade obriga o jovem a amadurecer suas decisões. Não há a mordomia tipicamente brasileira de fazer uma ou duas faculdades, em geral à custa do 10 contribuinte e em prejuízo de alguém que poderia aproveitar melhor o investimento público da sociedade.

O fato de a formação universitária nos EUA ser marcadamente dividida em duas etapas também contribui para escolhas mais maduras. A primeira fase é o equivalente a nossos ciclos básicos de dois anos, que são genéricos para áreas parecidas. A grande maioria dos jovens dá um tempo após esse período, antes de entrar na etapa seguinte. Então, com 20 e poucos anos, é feita a escolha mais importante, quando os alunos se matriculam especificamente na fase de qualificação para o diploma universitário de 15 sua preferência, o equivalente ao ciclo profissional de nossas universidades.

O estudante Melchisedeck Lemos, de Coroaci, Bahia, me pergunta por e-mail: "Como lidar com esta decisão necessária e radical?". Seria bom criar passos intermediários entre o fim do ensino médio e o vestibular, mesmo que demore de um a três anos. Primeiro, vá arranjar opções de ganhar dinheiro e experiência de vida. Ainda que seja como balconista de shopping ou office boy. Busque alta fluência em internet e inglês. Faça cursos livres. Viaje para o exterior. Aprenda a se virar, talvez fazendo salada num 20 restaurante em Londres, faxina na Holanda, limpeza de escritório em Tóquio ou cursos gratuitos nas escolas públicas da Alemanha. Ganhe um começo de biografia que fará você orgulhoso de sua juventude.(...)

(NEVES, Ricardo. Revista Época, 11/06/2007,p.66, com adaptação)

01 - Assinale as assertivas corretas.

I – O título gera uma expectativa que não é atendida no texto.

II – A idéia principal do texto é a pouca maturidade do jovem brasileiro e formas de conquistá-la.

III – A abordagem detalhada do tema esclarece o vestibulando em sua escolha profissional.

IV – Da leitura de texto pode-se inferir que o autor se dirige a jovens brasileiros dos vários segmentos sociais.

V – A referência ao modelo universitário norte-americano insinua a preferência do autor pela escola privada.

Estão corretas:

- a) I, II e III.
- b) I, II e V.
- c) II, III e IV.
- d) III, IV e V.
- e) I, IV e V.

02 - Assinale com V (verdadeira) ou F (falsa) as afirmações:

- I – Do ponto de vista coesivo, o texto apresenta falhas, por exemplo, com o uso do numeral ordinal “primeiro” (l.7 e 18), que faz referência ao que foi dito antes (l.7) e que indica a ordem em que se desenvolverá o tópico (l.18), mas não sinaliza a seqüência esperada.
- II – Em relação ao gênero textual, o texto é um relato, que contém experiências e demonstra fatos que confirmam o ponto de vista do autor sobre a escolha da carreira certa.
- III – Do ponto de vista das relações de sentido do texto, o substantivo *biografia* (l.21) funciona como hiperônimo do que o jovem brasileiro poderia fazer antes de tornar-se universitário.
- IV – O último parágrafo demonstra uma aproximação do autor com o leitor, vista através das formas verbais, do pronome e de itens lexicais.

A seqüência correta é:

- a) V V F F                      b) F F V V                      c) V F F V  
 d) V F V V                      e) F V F V

03 - Há um erro de concordância no seguinte fragmento de texto.

- a) Para a maioria do quase 1,3 milhão de brasileiros que entram nas faculdades... (l.3-4)
- b) Ter de pagar pela faculdade obriga o jovem a amadurecer suas decisões (l.8-9)
- c) A grande maioria dos jovens dá um tempo após esse período antes de entrar na etapa seguinte (l.12-13).
- d) O fato de a formação universitária nos EUA ser marcadamente dividida em duas etapas (...) (l.11).
- e) Então, com 20 e poucos anos, é feita a escolha mais importante, quando os alunos se matriculam (...) (l.13 -14).

04 - Em relação ao dinamismo lexical da língua, assinale a alternativa INCORRETA.

- a) *Empregabilidade* (l.5) é um substantivo formado por derivação sufixal, que indica a possibilidade de se empregar, termo adequado em um texto que aborda profissão.
- b) *Shopping, office boy e internet* (l.18-19) são empréstimos não adaptados ao modelo ortográfico do português, que denominam referentes importados pelos brasileiros e conhecidos pelos jovens, ora em situação de trabalho, ora de diversão.
- c) Em *a escolha da profissão* (l.1), o substantivo *escolha*, que é formado por derivação regressiva, remete para uma ação a ser realizada, nesse caso, pelo jovem.
- d) De acordo com a formação do substantivo *reembolsável* e seu uso no texto (l.8), não é sempre que o estudante norte-americano deve devolver o dinheiro que recebeu para estudar.
- e) O sufixo *mente* se encontra em várias palavras do texto, as quais se classificam como advérbios de modo, pois indicam essa circunstância no texto.

05 - Considere aspectos sintático-semânticos de *Ainda que seja como balconista de shopping ou office boy* (l.18) e julgue certas (C) ou erradas (E) as afirmações.

- I – Trata-se de uma oração independente sintática e semanticamente.
- II – De acordo com a gramática normativa, essa oração deveria estar separada da anterior, por uma vírgula, formando um período composto por subordinação.
- III – A conjunção concessiva *ainda que* indica que o autor pressupõe uma objeção à sua afirmação e que ele a refuta, prevalecendo sua afirmação.
- IV – O uso dessa conjunção indica que o autor desvaloriza esses empregos.
- V – Essa oração se opõe à anterior, seguindo a linha argumentativa do autor, por isso se classifica como coordenada adversativa.

A seqüência correta é:

- a) C E E E C                      b) E C C E E                      c) C C C E E  
 d) E C C C E                      e) E E E C C

Responda às questões 6 a 8 de acordo com o texto II.

- 1 Estava hospedado havia dois dias em casa do Campos; esse tempo levava ele a entregar cartas e encomendas. À noite, fatigado e entorpecido pelo calor, mal tinha ânimo para dar uma vista de olhos pelas ruas da cidade.
- Entretanto, a vida externa o atraía de um modo desabrido; estalava por cair no meio desse formigueiro, desse bulício vertiginoso, cuja vibração lhe chegava aos ouvidos como os ecos longínquos de uma saturnal. Queria ver de perto o que vinha a ser  
5 essa grande Corte, de que tanto lhe falavam; ouvia contar maravilhas a respeito das cortesãs cínicas e formosas, ceias pela madrugada, passeios pelo Jardim Botânico, em carros descobertos, o champanha ao lado, o cocheiro bêbado; e tudo isso o atraía em silêncio, e tudo isso o fascinava, o visgava com o domínio secreto de um vício antigo.
- Mas por onde havia de principiar?...Não tinha relações, não tinha amigos que o encaminhassem!...Além disso, o Campos estava sempre a lhe moer o juízo com as matrículas, com a entrada na academia, com um inferno de obrigações a cumprir, cada  
10 qual mais pesada, mais antipática, mais insuportável!
- \_ Olhe, seu Amâncio, que o tempo não espicha – encolhe! ...É bom ir cuidando disso! – repetia-lhe o negociante, fazendo ar sério e compenetrado. – Veja agora se vai perder o ano! Veja se quer arranjar por aí um par de botas!...
- Amâncio fingia-se logo muito preocupado com os estudos e falava calorosamente na matrícula.
- \_ Mexa-se então, homem de Deus! – bradava o outro. – Os dias estão correndo!...
- 15 O medo às matemáticas levava-o a desistir da Marinha e agarrar-se à Medicina, como quem se agarra a uma tábua de salvação: pois o Direito, se bem que, para ele, fosse de todas as formaturas a mais risonha, não lhe servia igualmente, visto que Amâncio não estava disposto a deixar a Corte e ir ser estudante na província.
- A Medicina, contudo, longe de seduzi-lo, causava-lhe um tédio atroz. Seu temperamento aventureiro e frívolo não se conciliava com as frias verdades da cirurgia e com as pacientes investigações terapêuticas. Pressentia claramente que nunca daria  
20 um bom médico, que jamais teria amor à sua profissão.
- Esteve a desistir logo nos primeiros dias de aula: o cheiro nauseabundo do anfiteatro da escola, o aspecto nojento dos cadáveres, as maçantes lições de Química, Física e Botânica... tudo isso o fazia vacilar.
- E Amâncio continuava a ler a estranha tecnologia da ciência, e repetir maquinalmente, de cor, os caracteres distintivos das vértebras, ou a cismar abstrato nas propriedades do cloro e do bromo, sem todavia conseguir que patavina daquilo lhe ficasse na  
25 cabeça. (...)
- \_ Não haver uma academia de Direito no Rio de Janeiro! – lamentava ele, bocejando... (...)
- Ah! O direito, o direito é que, incontestavelmente, devia ser a sua carreira. Preferia-o por achá-lo menos áspero, mais tangível, mais dócil, que outra qualquer matéria. E esse mesmo ...Valha-me Deus! tinha ainda contra si o diabo do latim, que era bastante para o tornar difícil.

(AZEVEDO, Aluísio de. *Casa de Pensão*, p.53-54, adaptadas)

06 - O que levou Amâncio a escolher seu curso superior foram (foi)

- a) as disciplinas de que gostava e a insistência de Campos.
- b) seu temperamento expansivo e o medo de trabalhar em serviços pesados.
- c) a vontade de afastar-se das disciplinas consideradas mais difíceis e de morar na capital.
- d) a influência de Campos na academia e o gosto pelas ciências humanas.
- e) morar na capital e ser advogado.

07 - Em relação a vozes, interjeição e textualidade, julgue verdadeiras (V) ou falsas (F) as afirmações abaixo.

I- O último parágrafo constitui um exemplo de discurso indireto livre, que demonstra a voz não marcada de Amâncio no discurso do narrador, indicando o conflito do personagem.

II- As interjeições reproduzem momentos em que uma posição pessoal é manifestada e caracterizam um gênero textual mais espontâneo.

III- Para enfatizar a temática do texto, fatores de textualidade, como intencionalidade e aceitabilidade, centrados no leitor, são predominantes.

A seqüência correta é:

- a) V F V                      b) V V F                      c) F V F  
d) F V V                      e) V F F

08 - Considerando sua textualização, é possível afirmar que

- a) as conjunções adversativas encadeiam o texto, indicando a indecisão de Amâncio entre estudo e não estudo.  
b) o pronome *lhe*, constituindo um elemento de coesão, tem um mesmo referente ao longo do texto e exerce a função sintática de objeto indireto.  
c) as seqüências tipológicas do texto (descritivas, expositivas e narrativas) estão incompatíveis com o gênero romance, pois impede a progressão temática.  
d) o pronome indefinido *tudo* (l.7 e 22) refere-se a vários termos ditos anteriormente, funcionando como sujeito composto, logo exige o verbo no plural.  
e) o registro lingüístico do texto é formal, independentemente das vozes que nele são identificadas.

Responda às questões 9 a 11, de acordo com o texto III.

O Martelo

- 1 As rodas rangem na curva dos trilhos  
Inexoravelmente.  
Mas eu salvei do meu naufrágio  
Os elementos mais cotidianos.
- 5 O meu quarto resume o passado em todas as casas que  
[habitei.  
No cerne duro da cidade  
Me sinto protegido.  
Do jardim do convento
- 10 Vem o pio da coruja.  
Doce como um arrulho de pomba.  
Sei que amanhã quando acordar  
Ouvirei o martelo do ferreiro  
Bater corajoso o seu cântico de certezas.

(Manuel Bandeira. *Antologia poética*. p.111 e 112)

09 - Atento(a) à leitura do poema, marque a alternativa correta.

- a) O poema, escrito em versos livres, revela toda a melancolia e desespero da poesia inicial de Manuel Bandeira.  
b) Está posto no poema uma das marcas da poesia de Bandeira: a recolha de imagens do cotidiano que são acionadas, muitas vezes, como consolo para o eu lírico.  
c) A imagem da noite, como nos poetas românticos, está ligada ao desconsolo e à inquietação existencial do eu lírico.  
d) "O martelo", do ponto de vista formal, foge totalmente aos ditames da poesia moderna, da qual Bandeira foi um dos expoentes.  
e) Neste, como em outros poemas de Bandeira, as imagens do cotidiano aparecem para reforçar a inadequação do eu lírico à vida prática.

10 - Os recursos expressivos de linguagem, citados abaixo, são encontrados no poema, revelando as sensações do eu lírico em relação ao cotidiano, EXCETO:

- a) Comparação.      b) Antítese.      c) Prosopopéia.  
d) Aliteração.      e) Pleonasma.

11 - Observe as formas verbais do poema e julgue certas (C) ou erradas (E) as assertivas abaixo.

- I – As formas verbais, predominantemente no modo subjuntivo, revelam sensações hipotéticas.  
II – A forma verbal *sei* (verso 12) implica a pressuposição de que o fato expresso na oração completiva é verdadeiro.  
III – Os verbos no modo indicativo revelam a certeza do eu lírico, observando o cotidiano.

A seqüência correta é:

- a) E C C              b) C E E              c) E E C  
d) C E C              e) E C E

12 - Leia com atenção as alternativas abaixo sobre a poesia de José Paulo Paes (*Prosas seguidas de Odes Mínimas*) e de Olavo Bilac (*Os melhores poemas de Olavo Bilac*) e indique as verdadeiras (V) ou falsas (F):

- I – Os dois poetas, embora de épocas diferentes, escreveram poemas de caráter predominantemente erótico e de apelo sentimental.  
II – Embora marcado pelo rigor formal que caracterizou a poesia parnasiana, Olavo Bilac escreveu significativos poemas de caráter erótico.  
III – Muitos poemas de *Prosas seguidas de Odes Mínimas* revelam o olhar crítico do poeta sobre o mundo contemporâneo.  
IV – Tanto Bilac quanto José Paulo Paes foram artífices no cultivo do verso livre e na descoberta de suas possibilidades expressivas.

Assinale a alternativa correta:

- a) F V V F              b) F F V F              c) V V F F  
d) F F F V              e) V F V F

13 - Os romances *Lucíola*, de José de Alencar, e *Memorial de Maria Moura*, de Rachel de Queiroz, têm como protagonistas duas personagens femininas. Tendo em vista os elementos estruturais da narrativa nos dois romances, assinale a alternativa correta.

- a) Os romances são ambientados na corte – Rio de Janeiro – e suas protagonistas são conhecidas cortesãs da sociedade da época.  
b) Trata-se de personagens eminentemente românticas, embora ambientadas em espaços diversos e vivendo dramas distintos.  
c) Tanto Lúcia quanto Maria Moura são personagens realistas, transgressoras dos padrões morais e estéticos de suas épocas.  
d) Maria Moura, embora tenha se apaixonado por Cirino, ao final mandará matá-lo, não deixando que os sentimentos interfiram em seu projeto de mulher-cangaceira.  
e) Em *Lucíola*, Lúcia permanece até a morte cortesã, desatenta à dor e aos sentimentos de alguns de seus pretendentes.

14 - Sobre a poesia de Manuel Bandeira, assinale as alternativas verdadeiras (V) ou falsas (F).

- I – O poeta participou ativamente da Semana de Arte Moderna, tendo, inclusive, recitado um de seus poemas numa das sessões.  
II – Embora um de seus poemas tenha sido lido durante a Semana de Arte Moderna, o poeta não se envolveu pessoalmente no evento.  
III – Do ponto de vista formal, sabe-se que Bandeira cultivou diferentes formas da poesia lírica e foi um mestre tanto no verso livre quando no verso tradicional.  
IV – A poesia de Bandeira cultivou, entre outros temas, a morte, a reflexão sobre a poesia e o lirismo reflexivo, de cunho social.

A alternativa correta é:

- a) F V V F              b) F V V V              c) V V F F  
d) V V F V              e) F V F V

15 - Assinale a alternativa que contém todas as palavras acentuadas segundo a mesma regra.

- a) *Lucíola*, Lúcia, estéticos, caráter.  
b) Mantém, lêem, (eles) vêm, amém.  
c) Contemporâneo, aérea, espécie, árduo.  
d) Aí, pó, é, até.  
e) Órfão, serão, mutirão, são.

**REDAÇÃO**

Escolha UMA das duas situações comunicativas apresentadas a seguir, e redija seu texto, com 20 linhas, no mínimo, e 25, no máximo.

**SITUAÇÃO I**

A Editora Globo reeditou o romance de Érico Veríssimo *Clarissa*. A revista *Época*, interessada pela temática desse romance, achou conveniente publicar uma resenha sobre ele. Como resenhista de veículos de comunicação escrita, escreva essa RESENHA, para ser publicada na revista semanal *Época*, que tem como leitores público jovem e adulto, com grau de escolaridade médio e superior.

**ATENÇÃO!!!!**

RESENHA é entendida, nesta prova, como um gênero textual que apresenta, de forma sintética, uma obra (características, informações, forma...), acompanhada de uma avaliação, com o objetivo de oferecer informações que orientem o leitor sobre a leitura ou não dessa obra. O registro linguístico é o formal.

Para escrever sua resenha, inclua um resumo do enredo, comentários sobre a personagem central e sobre a ambientação em que a narrativa se desenvolve.

**SITUAÇÃO II**

Imagine-se como um profissional que teve dificuldade em escolher sua profissão e que deverá proferir uma PALESTRA, para um público formado por jovens e seus pais, sobre a escolha de um curso superior.

**ATENÇÃO!!!!**

PALESTRA é entendida, nesta prova, como um gênero de texto que, mesmo sendo apresentado oralmente, é previamente escrito, desenvolvendo-se o tema proposto. A profundidade com que se explora o tema depende do público alvo e do tempo de que se dispõe. Escrito em registro formal, pode conter seqüências expositivas, argumentativas, narrativas e/ou descritivas.

Para auxiliá-lo a planejar sua palestra, releia os textos I e II. Não copie partes dos textos, sem que sejam indicadas suas fontes e sem que elas fundamentem sua argumentação ou exposição.



## REDAÇÃO

Esta página destina-se à versão final da redação. Redija uma **resenha** ou uma **palestra** com, no mínimo, 20 linhas e, no máximo, 25. Indique a situação comunicativa escolhida:

( ) Situação I - Resenha

( ) Situação II - Palestra

### Identificação do candidato

**FAÇA LETRA LEGÍVEL  
NÃO SE IDENTIFIQUE**

Não será corrigido o que estiver fora dessas linhas.  
Não serão corrigidas respostas escritas em versos.

01

02

03

04

05

06

07

08

09

10

11

12

13

14

15

16

17

18

19

20

21

22

23

24

25

Espaço para os Avaliadores

Atenção !

\* Não risque este espaço\*

1ª NOTA

2ª NOTA

MÉDIA

( \_\_\_\_\_ )  
Média por extenso

MATEMÁTICA

16 - Em uma experiência sobre deterioração de alimentos, constatou-se que a população de um certo tipo de bactéria dobrava a cada hora. Se no início da observação havia **5.000** bactérias, a lei que relaciona o número  $n$  de bactérias em função do tempo  $t$ , medido em horas, é:

- a)  $n(t)=5 \times 10^3+2t$ .      b)  $n(t)=(2,5 \times 10^3) t$ .      c)  $n(t)=(5 \times 10^3) 2^t$ .  
 d)  $n(t)=(5 \times 10^3) 2t$ .      e)  $n(t)=(5 \times 10^3)^{2t}$ .

17 - Uma pessoa tomou uma injeção de um medicamento. A quantidade de certa dosagem  $d$  desse medicamento, em miligramas, presente na corrente sangüínea dessa pessoa é modelada pela equação  $d(t)=300e^{-kt}$ , na qual o tempo  $t$  é medido em horas e  $k$  é uma constante que depende da droga injetada. Para que após **5** horas, ainda existam **15mg** do medicamento presente na corrente sangüínea da pessoa, a constante de decaimento  $k$  deve ser:

- a)  $-\frac{\ln(15 \times 10^2)}{5}$ .      b)  $\frac{1}{5} \ln 5 + \frac{2}{5} \ln 2$ .      c)  $\ln 5 + \frac{2}{5} \ln 15$ .  
 d)  $-\frac{\ln(15/2)}{5}$ .      e)  $\frac{\ln(15)}{5}$ .

18 - O lucro diário de um laboratório de análises clínicas é dado pela equação  $L(x)=40x-800$  reais, quando  $x$  exames são feitos por dia. Para que o lucro, de um dia para o outro, aumente de **R\$ 3.000,00** para **R\$ 4.000,00**, o número a mais de exames que devem ser feitos é:

- a) 25.      b) 20.      c) 17.      d) 15.      e) 206.

19 - Um projétil é lançado do solo e sua trajetória é descrita por uma parábola  $y=ax^2+bx+c$ , a partir do lançamento no ponto de abscissa  $x=1$ , onde o solo é representado pelo eixo das abscissas do sistema cartesiano de coordenadas. O projétil alcança a sua altura máxima no ponto de coordenadas **(2,2)** e atinge o solo no ponto de abscissa  $x=3$ . Com esses dados, a trajetória do projétil é descrita pela equação:

- a)  $y=2x^2+8x-6$ .      b)  $y=2x^2-8x+6$ .      c)  $y=x^2+8x-6$ .  
 d)  $y=-x^2+8x+6$ .      e)  $y=-2x^2+8x-6$ .

20 - A tabela abaixo fornece a taxa de crescimento logarítmica, da quantidade percentual de resíduos industriais presentes em um grande reservatório de água, após  $x$  meses de observações. Os dados foram aproximados com **4** casas decimais.

x	$\log_m x$
10	1,6610
60	2,9534
110	3,3907
160	3,6610

Dessa forma, o valor de  $m$  será:

- a) 2.      b) 4.      c) 6.      d) 11.      e) 16.

RASCUNHO

21 - Em uma experiência, analisa-se quantos indivíduos em cada grupo de cobaias foram infectados por um vírus letal. Em uma primeira observação com seis grupos de cobaias, verificou-se que em cada um dos grupos havia **5, 3, 1, 4, 0** e **2** indivíduos infectados, respectivamente. Uma outra observação foi feita com outros cinco grupos de cobaias. Para que a média, por número de grupos, de indivíduos infectados, detectados nas duas observações seja **20%** superior à média, por número de grupos, de indivíduos infectados na primeira observação, o número de indivíduos infectados nessa segunda observação deve ser:

- a) 10.            b) 5.            c) 7.            d) 18.            e) 9.

22 - As idades de um pai e seus dois filhos são dadas, respectivamente, por **x, y** e **z**, as quais estão, nesta ordem, em uma progressão geométrica. Se **x, 2y** e **3z** estão, nesta ordem, em uma progressão aritmética e a idade do pai é **x=36**, então as idades de seus dois filhos são:

- a) 3 e 8.            b) 2 e 5.            c) 4 e 12.            d) 8 e 12.            e) 9 e 15.

23 - A coordenadora de um laboratório deseja comprar um desidratador de alimentos, um microscópio e uma geladeira para o laboratório que coordena.

Ela teve informações de que:

I) um desidratador, dois microscópios e três geladeiras custam juntos R\$ 100.000,00;

II) dois desidratadores, cinco microscópios e oito geladeiras custam juntos R\$ 235.000,00.

A coordenadora pagará pela compra, em milhares de reais, o valor de:

- a) 50.            b) 65.            c) 80.            d) 35.            e) 55.

24 - João queria comprar um terreno localizado na esquina em que duas ruas se cruzam. O proprietário do terreno informava no anúncio que o terreno era retangular, medindo **20m** por **15m**, e que o preço de cada metro quadrado custava **R\$ 100,00**. João foi à prefeitura da cidade para checar a situação do terreno e verificou que as medidas estavam corretas, que o terreno tinha a forma de um paralelogramo, porém, não era retangular, uma vez que as citadas ruas se cruzavam formando um ângulo de  $60^\circ$ . Se João comprasse o terreno apenas com as informações dadas pelo proprietário, o seu prejuízo, em reais, seria de:

(use  $\sqrt{3} \cong 1,7$ ).

- a) 4.500,00.            b) 5.500,00.            c) 5.000,00.            d) 4.000,00.            e) 3.000,00.

25 - Um funil de laboratório, cujo interior está coberto por um filtro de papel, tem o formato de um cone circular reto com **12cm** de altura e  **$9\pi\text{cm}^2$**  de área da base. Colocou-se nesse funil uma mistura química a ser filtrada, enchendo-o até a altura de **9cm**. O volume dessa mistura, em  $\text{cm}^3$ , é de:

- a)  $24\pi$ .            b)  $16\pi$ .            c)  $\pi/16$ .            d)  $243/16$ .            e)  $243\pi/16$ .

RASCUNHO

26 - Atualmente, diante de várias catástrofes naturais, há uma preocupação muito grande com o aquecimento global. De 1860 a 2000 foi constatado, oficialmente\*, que a temperatura média da Terra aumentou em **1%**. Se no ano 2000 tivessem sido tomadas providências para diminuir a temperatura média da Terra para os mesmos valores de 1860, a temperatura média do ano 2000 deveria diminuir:

- a)  $\frac{100}{101}$  %.      b) 1 %.      c)  $\frac{101}{100}$  %.      d) 0,8%.      e)  $\frac{105}{100}$  %.

\* Fonte: Revista Nova Escola, edição de maio de 2007.

27 - Um barra homogênea **AB** está presa na extremidade **A**, representada pelo ponto **(2,0)** do sistema cartesiano de eixos. A extremidade **B** está sustentada por um apoio. Quando este apoio é retirado, a barra cai em direção ao solo, representado pelo eixo das abscissas. Sabendo que o ponto médio **M** da barra é o ponto **( 7/2, 2 )**, as coordenadas da extremidade **B**, depois da retirada do apoio são:

- a)  $x=0, y=6$ .      b)  $x=6, y=0$ .      c)  $x=7, y= 0$ .  
d)  $x= 6\sqrt{2}, y=3$ .      e)  $x=3, y= 0$

28 - Uma área, em formato de um triângulo, com **1km** de altura, foi reservada para experiências com plantas com as quais se produzam biodiesel. Deseja-se plantar nesse terreno a mesma área de cana-de-açúcar e de mamona . Para isso, deseja-se que o terreno seja dividido por uma cerca paralela à sua base, de modo que fique dividido em dois terrenos de mesma área. Para este fim, a distância da base, **H**, em quilômetros, onde a cerca deve passar é de:

- a)  $1 - \frac{\sqrt{2}}{2}$ .      b)  $\sqrt{2}$ .      c)  $\frac{\sqrt{2}}{2}$ .      d)  $1-2\sqrt{2}$ .      e)  $1+\frac{\sqrt{2}}{2}$ .

29 - Um número complexo  $z$  é tal que  $z = a+3i$ , sendo **a** um número real. O valor de **a** para que um dos argumentos de  $z$  seja  $\pi/6$  será:

- a)  $3\sqrt{3}$ .      b) 27.      c) 9.      d)  $\sqrt{3}$ .      e) 3.

30 - Deseja-se reflorestar uma área com dois tipos de plantas. Essas plantas serão escolhidas, ao acaso, dentre dez plantas, sendo sete da família das *mirtáceas* (exemplo: goiabeira, jabuticabeira, etc.) e três da família das *anacardiáceas* (exemplo: aroeira, cajueiro, etc.). A probabilidade de que pelo menos uma *mirtácea* seja escolhida é de:

- a) 1/15.      b) 1/3.      c) 2/3.      d) 1/5.      e) 14/15.

RASCUNHO

**FÍSICA**  
**INFORMAÇÕES**

(1) Intensidade do campo gravitacional da Terra na superfície  $|g| = 10 \text{ m/s}^2$

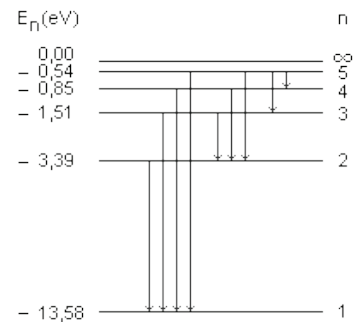
(2) Constante de Planck ( $h$ ) =  $6,6 \times 10^{-34} \text{ Js}$

**AS QUESTÕES 31 E 32 REFEREM-SE AO SEGUINTE ENUNCIADO:**

Para obter experimentalmente o espectro do átomo de hidrogênio, colocam-se átomos de hidrogênio dentro de um tubo de vidro selado, como numa lâmpada. Quando a lâmpada é ligada, uma diferença de potencial é aplicada entre os eletrodos. Neste instante, os íons positivos e os negativos existentes no tubo são acelerados para eletrodos opostos, ocorrendo o que chamamos como descarga elétrica. No caminho para os eletrodos, os íons podem se chocar com os átomos de hidrogênio. Nessas colisões, o elétron de cada átomo de hidrogênio ganha energia e passa do estado fundamental para algum estado excitado, após um intervalo de tempo ao redor de  $10^{-8}$  segundo, o elétron que foi excitado decai para o estado de energia menor, emitindo um fóton.

OKUNO, Emico et al. **Radiação Ultravioleta**: características e efeitos. São Paulo: Livraria da Física, 2005, p.26.

A Figura mostra um diagrama para vários níveis de energia do átomo de hidrogênio. Um elétron-volt (eV) corresponde a  $1,6 \times 10^{-19} \text{ J}$ .



**31** - Baseando-se no enunciado foram feitos os seguintes enunciados:

- I - Quando o elétron do átomo de hidrogênio decai do estado  $n=5$  para  $n=3$ , a energia do fóton emitido é de  $0,97 \text{ eV}$ .
- II - O comprimento de onda do fóton emitido no decaimento do elétron de  $n=4$  para  $n=1$  é menor que no caso de um decaimento de  $n=2$  para  $n=1$ .
- III - Para ionizar um átomo de hidrogênio é preciso transferir ao elétron uma energia igual a  $0,54 \text{ eV}$ .

Em relação aos enunciados pode-se afirmar que:

- a) Todos são verdadeiros.
- b) Todos são falsos.
- c) Apenas o enunciado I é falso.
- d) Os enunciados II e III são falsos.
- e) Os enunciados I e II são verdadeiros.

**32** - Segundo o modelo de Bohr, a emissão de um fóton de cor vermelha ocorre quando o elétron decai do estado  $n=3$  para  $n=2$  (a raia  $H\alpha$ ). A raia  $H\beta$  ocorre quando o elétron decai do estado  $n=4$  para  $n=2$ . Em relação às emissões dessas raias pode-se afirmar, EXCETO, que:

- a) não é possível escrever uma função que determine a posição do elétron em função do tempo durante a transição que origina  $H\beta$ .
- b) os fótons emitidos e que constituem a raia  $H\beta$  não estão na região das radiações gama.
- c) as energias de um fóton da raia  $H\beta$  e de um fóton da raia  $H\alpha$  não podem ter qualquer valor.
- d) os fótons de  $H\beta$  são muito penetrantes e permitem fotografar os ossos da mão de uma pessoa.
- e) ao se observar a luz emitida por uma lâmpada de hidrogênio através da reflexão por um disco laser (CD) é possível ver as radiações correspondentes a  $H\alpha$ .

33 - A atmosfera pode ser modelada como uma máquina térmica. O trabalho realizado está presente na movimentação das grandes massas de ar, os ventos. A transferência de energia por calor ocorre entre a atmosfera e a superfície da Terra e o espaço exterior. O trabalho realizado é avaliado em 0,5% da energia total transferida pelo Sol para o planeta. A energia emitida pela Terra na região do infravermelho a partir da água, do ar, do dióxido de carbono e do metano é avaliada em 64% do total transferido pelo Sol para a Terra. A absorção da radiação oriunda da superfície da Terra depende das moléculas na atmosfera. Considerando o aumento da concentração de dióxido de carbono e de metano na atmosfera provocado por atividades antrópicas, pode-se afirmar que,

- o aumento da temperatura média da superfície da Terra possibilitará uma considerável diminuição do rendimento da máquina térmica como modelo da atmosfera.
- o rendimento da máquina térmica como modelo da atmosfera, que é de 0,8%, deverá aumentar.
- o trabalho realizado pela máquina térmica como modelo da atmosfera deverá sofrer uma diminuição significativa com o aumento da temperatura da superfície da Terra.
- o aumento da temperatura global do planeta acarretará uma maior quantidade de energia transferida para o espaço por calor.
- com a variação do rendimento da máquina térmica como modelo da atmosfera, podem-se esperar ventos com energias cinéticas cada vez menores.

34 - Para um trabalho em Ciências Naturais, Ana Flávia montou um Banco Óptico para estudar o comportamento da lente de uma lupa. Colocou a lupa entre uma vela acesa e uma parede clara ajustando as posições relativas da lupa e da vela e observando as imagens projetadas na parede. Num de seus experimentos, satisfeitas as condições de nitidez da imagem projetada, Ana Flávia mediu a distância entre a vela e a parede encontrando 49,0 cm e para a distância entre a lupa e a parede encontrou 32,0 cm. Das informações do relatório apresentado pela estudante, está ERRADA apenas a seguinte:

- a distância focal da lente vale 11,1 cm.
- a imagem projetada é maior que o objeto.
- a imagem projetada é real e invertida.
- a imagem projetada é 1,9 vezes maior que o objeto e direita.
- a lente utilizada no experimento é convergente.

35 - Num certo momento, no faroeste *Justiça Selvagem* de 1933, John Wayne está prestes a saltar sobre um fora-da-lei espreitando-o sobre uma árvore. A altura do herói, medida verticalmente, em relação à sela do cavalo, que se move em movimento retilíneo uniforme com velocidade de 10 m/s, é de 3,2m.



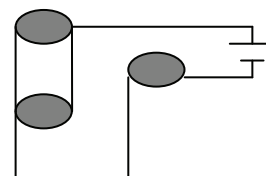
Sagebrush Trail, Lone Star Productions, 1933.

O herói conseguiu deter o fora-da-lei. Considerando que sobre ele atuou, durante todo o tempo da queda, somente a força peso, pode-se afirmar que,

- o tempo de queda do herói foi de 0,32s.
- o herói pulou quando o cavalo estava a uma distância de sua posição, medida horizontalmente, de 8,0m.
- quando o cavalo estava exatamente abaixo do herói ele pulou gastando 0,80s para atingir o fora-da-lei.
- desde o instante em que o herói pulou e o instante em que atingiu o fora-da-lei, o cavalo percorreu uma distância igual a 6,4m.
- ao atingir o fora-da-lei, a velocidade do herói foi de 4,0m/s.

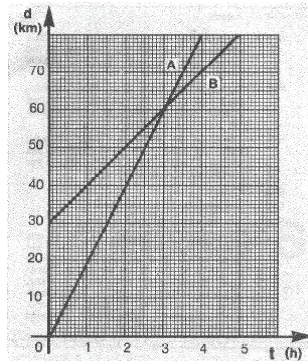
36 - O diagrama mostra três lâmpadas incandescentes idênticas de resistência elétrica constante igual a  $60\Omega$ . A diferença de potencial aplicada pela bateria ao circuito vale 90V. A resistência elétrica dos condutores pode ser desprezada.

O valor da corrente elétrica que circula por qualquer uma das lâmpadas ligadas em paralelo é,



- 3,0 A.
- 2,0 A.
- 1,0 A.
- 0,50 A.
- Zero.

37 - O gráfico mostrado registra a posição em função do tempo ( $d$  x  $t$ ) para o movimento retilíneo, em relação ao solo, de dois pequenos objetos A e B. Considere, após sua análise, as seguintes afirmações:



- I - Os objetos A e B têm movimentos uniformemente variados.
- II - O valor da velocidade do objeto A é o dobro do valor da velocidade do objeto B.
- III - No instante  $t = 3h$ , o objeto A ultrapassa o objeto B.

Em relação ao valor de verdade das afirmativas, pode-se afirmar que:

- a) As afirmativas I e III são falsas.
- b) As afirmativas I e II são verdadeiras.
- c) Apenas a afirmativa III é verdadeira.
- d) Todas as afirmativas são verdadeiras.
- e) As afirmativas II e III são verdadeiras.

38 - Amâncio, estudante de Medicina, pois “O medo às matemáticas levava-o a desistir da Marinha e agarrar-se à Medicina, como quem se agarra a uma tábua de salvação...”, após visitar o vizinho tísico, às portas da morte, num dos quartos da Casa de Pensão, sentia “Os ventos frios da madrugada [que] continuavam a soprar”. Caso pensasse nesse fenômeno, Amâncio poderia, considerando o lugar onde vivia que,

- a) os ventos frios da madrugada vinham do oceano, pois o calor específico da terra é maior do que o calor específico da água.
- b) os ventos frios da madrugada vinham do continente, pois o calor específico da terra é menor do que o calor específico da água.
- c) a capacidade térmica do ar independe de como ocorre a transferência de energia por calor.
- d) os ventos frios da madrugada não poderiam estar associados à transferência de energia por convecção.
- e) a sensação de frio causada pelos ventos não tinha relação com a temperatura da pele de Amâncio no momento em que eles a atingiam.

39 - Uma fita de cobre de largura  $5,0 \times 10^{-3}m$  conduz uma corrente elétrica contínua e está submetida a um campo magnético constante ( $B$ ) de módulo igual a  $0,50T$  perpendicular à sua face como mostra a figura.

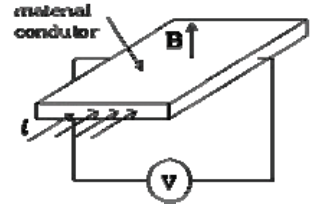


Fig. CDCC/USP

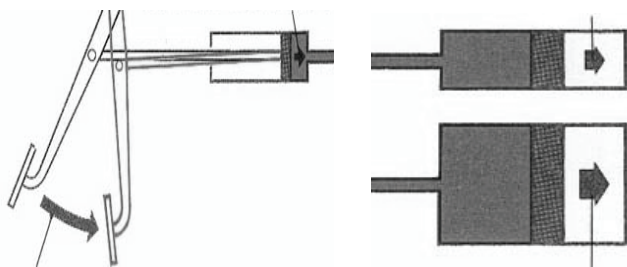
Quando o voltmetro indica  $4,5 \times 10^{-7}V$ , pode-se afirmar que o valor da velocidade dos portadores de carga vale:

- a)  $2,3 \times 10^{-9} m/s$ .
- b)  $9,0 \times 10^{-7} m/s$ .
- c)  $1,8 \times 10^{-4} m/s$ .
- d)  $9,0 \times 10^{-5} m/s$ .
- e)  $2,5 \times 10^{-4} m/s$ .

40 - Um gato pode escapar ileso ao cair de alturas consideráveis. Os veterinários ajudam a compreender esse fenômeno. Ao iniciar a queda, o gato “sente a aceleração” e coloca-se numa posição de defesa contraíndo-se e estirando as patas para amortecer a queda. No entanto, ao atingir a *velocidade limite*, ele relaxa aumentando a área de contato com o ar perpendicularmente à direção da queda. Esse procedimento promove um efeito de freio e, freqüentemente, o gato atinge o solo em segurança. Em relação a esse fenômeno é CORRETO afirmar que

- a) como consequência de seu relaxamento, o gato aumenta a resistência do ar sobre seu corpo possibilitando que a força resultante sobre ele seja nula.
- b) o gato “sente a aceleração” porque seus órgãos internos têm uma pequena mobilidade e estão num referencial inercial (o gato).
- c) ao atingir a velocidade limite, o peso do gato torna-se nulo e ele cai com movimento uniforme.
- d) a partir do instante em que atinge a velocidade limite, o valor da velocidade do gato diminui, possibilitando uma aterrissagem segura.
- e) o módulo da força que o gato exerce sobre a Terra, ao atingir a velocidade limite, é menor que o módulo da força de resistência que o ar exerce sobre ele.

41 - As figuras a seguir mostram duas partes de um sistema de freio hidráulico.



Adaptado de [www.oficinaecia.com.br](http://www.oficinaecia.com.br)

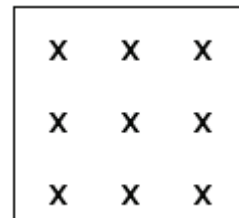
Ao pisar no pedal, o motorista ou a motorista exerce uma força sobre o fluido no cilindro a ele ligado pondo o sistema em funcionamento. Sobre o funcionamento do sistema é CORRETO afirmar que

- o módulo da força exercida sobre o pistão ligado ao pedal é igual ao módulo da força exercida por qualquer um dos pistões à direita.
- para uma força exercida sobre o pistão ligado ao pedal, entre as forças exercidas pelos pistões da direita, a de maior módulo será exercida pelo de menor área.
- para uma força exercida sobre o pistão ligado ao pedal, entre as forças exercidas pelos pistões da direita, a de maior módulo será exercida pelo de maior área.
- a pressão exercida sobre o pistão pelo pedal é menor do que a pressão exercida sobre qualquer um dos pistões da direita.
- o trabalho realizado sobre o pistão ligado ao pedal é muito maior que a soma dos trabalhos realizados sobre os pistões da direita.

42 - Em relação às ondas sonoras pode-se afirmar o que segue, EXCETO, que

- não podem se propagar na ausência de matéria.
- podem sofrer interferência.
- sua velocidade depende da elasticidade do meio.
- são da mesma natureza das ondas emitidas pelos morcegos para orientação.
- são utilizadas nos radares dos submarinos.

43 - Num laboratório de projetos de equipamentos de telecomunicações, uma pequena bobina condutora de forma quadrada de lado 3,0 cm, com 20 espiras de fio condutor e resistência elétrica de  $2,0\Omega$  é submetida a um campo magnético perpendicular ao seu plano. A figura mostra o esquema em que **B** está penetrando no plano do papel. O Campo magnético varia com o tempo segundo a função  $B = 0,40 t$  onde (B) e (t) estão expressos em unidades do Sistema Internacional de Unidades.



Quando B sofre um acréscimo num intervalo de tempo igual 1,0 s, o valor e o sentido da corrente elétrica que circula na bobina serão,

- 7,2 mA / sentido horário.
- 7,2 mA / sentido anti-horário.
- 3,6 mA / sentido horário.
- 3,6 mA / sentido anti-horário.
- Zero.



44 - Um livro didático de 1957 ensinava aos alunos e às alunas do Curso Normal o conceito força centrífuga. Leia parte do texto:

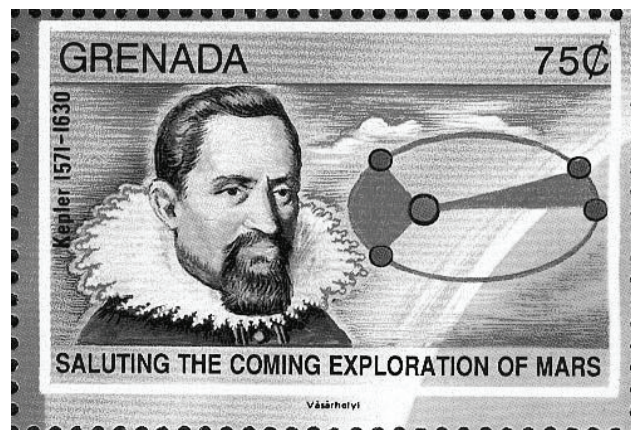
Quando rodo um objeto preso por um cordão, dou o impulso (força tangencial) e o cordão puxa para o centro (força centrípeta). Se soltar o cordão desaparecerá a força centrípeta e o corpo sairá pela tangente e não na direção do raio. Quando o cordão puxa o corpo, este, pela reação, puxa a mão para fora (reação centrífuga ou força centrífuga). É fácil sentir que a força centrípeta e, portanto a sua reação centrífuga aumenta com a massa do corpo, com o tamanho do cordão e com a velocidade da rotação. [...] Se a Terra desse mais de dezessete rotações em 24 horas, a força centrífuga superaria a atração e nós voaríamos pelo espaço.

CASTRO, Correggio de. **Física e Química**. 4ª ed. São Paulo: CEN, 1957, p.42-3.

Considerando o texto, pode-se afirmar que,

- o autor erra, pois a força centrífuga não é reação à força centrípeta, pois elas não coexistem em um mesmo referencial.
- em hipótese alguma a força centrípeta aplicada ao objeto aumenta com o tamanho (comprimento) do cordão.
- o autor, em nenhum momento, considera que as forças ação e reação atuam em corpos diferentes.
- o autor está correto em atribuir à força centrípeta e à força centrífuga as mesmas variações, pois constituem um par ação-reação.
- o autor, em nenhum momento, considera que as forças centrípeta e centrífuga atuam no mesmo corpo.

45 - A figura mostra um selo que homenageia Johannes Kepler. Observe-a com atenção.



[www.th.physik.uni-frankfurt.de](http://www.th.physik.uni-frankfurt.de)

A partir da figura que mostra o planeta em várias posições ao longo de sua órbita em torno do Sol, pode-se afirmar, segundo Kepler, que:

- as áreas sombreadas são tais que uma é o dobro da outra.
- ao percorrer a área sombreada mais próxima do afélio, a velocidade da Terra passa pelos maiores valores durante o ano.
- a área sombreada próxima ao periélio é a região em que a Terra desenvolve os menores valores de sua velocidade durante o ano.
- a razão entre as áreas sombreadas é igual a 1.
- a órbita mostrada é uma elipse com o Sol ocupando o seu centro.

LINGUA INGLESA

De acordo com o texto 1, responda às questões 46 a 51.

TEXTO 1

1 Hey! Want to help kids in other parts of the world get the things they need to survive and grow? You've got the power to do it...

Join Trick-or-Treat for UNICEF, the Original KIDS HELPING KIDS® campaign, and help save lives!

Together with your school, neighborhood or family, you can design and run your very own Halloween fundraising campaign.

Hundreds of kids across the country did it this 10 October. [Click here](#) to read about some of them.

Getting involved is FUN and easy! Just follow these simple steps:

STEP 1 Learn how UNICEF helps kids.

STEP 2 Create a fundraiser.

STEP 3 Collect donations in a Trick-or-Treat for UNICEF box. STEP 4 Send the money

you've collected to UNICEF. STEP 5 Celebrate!



[www.unicefusa.org/site/pp.aspx?c](http://www.unicefusa.org/site/pp.aspx?c) Acesso: 16/03/2007.

46 - O texto nos mostra

- a) um novo modelo de caixas para serem usadas pelas crianças americanas na coleta de doces durante o evento em destaque.
- b) como podemos contribuir para a felicidade de muitas crianças no mundo inteiro.
- c) que as crianças podem contar com o UNICEF para preparar sua festa de Halloween.
- d) o número de pessoas que já se inscreveram em programas da instituição mencionada.
- e) os passos que devemos seguir para encaminharmos ao UNICEF doações provenientes de comemorações do dia da criança nas escolas.

47 - O objetivo do autor é

- a) convidar crianças para participarem de trabalho voluntário em prol de crianças carentes.
- b) informar os interessados sobre as famílias beneficiadas com o referido programa .
- c) conscientizar os jovens de como fazer um mundo melhor para todos.
- d) apresentar as novas tendências do trabalho da instituição em foco para o corrente ano.
- e) estimular o gosto das crianças pela conservação das tradições culturais de seus países.

48 - No fragmento "Join Trick-or-Treat for UNICEF, the Original KIDS HELPING KIDS® campaign, and help save lives! (L. 4-5) a relação entre as sentenças é de

- a) exclusão, pois só aqueles que participarem do evento em questão poderão contribuir para o fundo de apoio às crianças carentes de países subdesenvolvidos.
- b) comparação, porque apresenta uma proposta mais ampla para resgatar os valores sócio-cultutais da população em destaque.
- c) finalidade, uma vez que mostra o objetivo do trabalho a ser realizado pelos possíveis candidatos a cargos na instituição mencionada no segundo semestre de 2007.
- d) causa-conseqüência, visto que o sucesso do evento é o resultado do trabalho de todos os inscitos no programa mencionado.
- e) condição, visto que a decisão tomada poderá trazer muitos benefícios às pessoas em destaque.

49 - O fragmento "Just follow these simple steps: ...Celebrate!"

- a) retoma o assunto mencionado anteriormente através de um resumo das idéias principais.
- b) antecede uma lista de recomendações para os interessados em festejar o Halloween em 2007.
- c) apresenta novas alternativas para envolver mais pessoas no programa em destaque.
- d) introduz uma seqüência de ações a serem seguidas pelos interessados no trabalho mencionado.
- e) indica de que maneiras as crianças podem se divertir durante a realização das atividades em destaque.

50 - A palavra *them* (L.10) se refere a(o)s

- a) familiares que se envolveram na organização da festa em destaque.
- b) jovens que se engajaram no evento no ano passado.
- c) filhos de camponeses que mais contribuíram com o evento mencionado em 2006.
- d) famílias beneficiadas pelos programas do UNICEF em 2006.
- e) crianças que vieram de todas as partes do mundo para conhecer os beneficiados pelo programa em questão.

51 - O termo *Halloween fundraising campain* é composto de três partes que indicam, respectivamente.

- a) uma tradição americana / o objetivo do evento / o evento em destaque.
- b) uma celebração religiosa novaiorquina / o objetivo da celebração / a estrutura organizacional do evento.
- c) um lugar mal assombrado / um fato característico do lugar / atividade a ser desenvolvida no local.
- d) um grupo de estudos americanos / o interesse destas pessoas / o trabalho a ser realizado.
- e) uma comemoração cívica / o motivo da celebração / o foco do evento.

Baseado nas informações veiculadas no texto 2, responda às questões 52 a 57.

TEXTO 2

**iVillage™**  
solutions for women

# Good Housekeeping

**your point of view**

**Good Reads: Advice from "The Book Babes"**

Margo Hammond and Ellen Heltzel

[This Month's Book Selections](#) | [Archive](#)  
[Ask Your Question](#) | [Meet Our Experts](#)  
[The Good Housekeeping Book Club](#)

## Guides for Achieving Happiness

01 **Q** I've been seeing a lot of books on happiness. Which ones can help me be happier?

**A** Margo responds:

05 Yes, some of those books do more than merely dissect the history and psychology of happiness: They provide a guide for actually achieving it.

In *Learned Optimism: How to Change Your Mind and Your Life*, Martin Seligman urges his readers to break their "I-give-up" habit and develop a more positive interior dialogue. A University of Pennsylvania professor, Seligman is a founder of a new field called positive psychology, based on the assumption that we can learn to be happy. Positive psychologists offer even relatively happy people a way to find deep contentment. They tell us that happiness is not about feeling good; it's about doing good. Classes in positive psychology teach students to seek happiness through civic involvement and spiritual connection, not through pursuits of pleasure. Last fall, the introductory class at Harvard was the most popular class at the school.

15 Jennifer Michael Hecht calls her book *The Happiness Myth*, but that doesn't mean she thinks achieving happiness is impossible. "The idea," she says, "is not to abandon the search for happiness but to be suspicious of the same old ways of thinking about it." Our desires, she points out, often are in conflict: We may want cake, but we also want a lean body. She argues that we must create a balance in our lives among three kinds of happiness: "Good-day happiness," which covers everything from seeing friends to eating that piece of cake; 20 "euphoria," which can be obtained in various ways, from great sex to participating in dangerous sports; and "a happy life." To obtain the last, she asks: "What do you need to have, or be working toward, in order to like your life?"

**A** Ellen responds:

25 I hope Margo can tell me what we Librans need to find happiness — although, for my money, the key to being content has more to do with habits of mind than which sign you're born under. In this vein, I recommend a new paperback, *Happiness: A Guide to Developing Life's Most Important Skill*, by Matthieu Ricard, with foreword by Daniel Goleman. Ricard, a Buddhist, paves the road to happiness not with achieving, but with caring. He offers exercises to help cultivate your facility for compassion toward friends and strangers alike.

<http://magazines.ivillage.com/goodhousekeeping/print/0,,708576,00.html> 12/03/2007

52 - De acordo com a organização das informações no texto, podemos afirmar que o referido texto é um(a)

- a) fórum, porque são apresentadas as opiniões de várias pessoas sobre o assunto tratado.
- b) excerto de uma entrevista realizada por uma fã das especialistas em destaque.
- c) carta-pergunta, uma vez que apresenta o problema de alguém e possíveis soluções ou sugestões de especialistas no assunto.
- d) carta ao editor, uma vez que a autora do texto critica as obras que foram sugeridas para a leitura em um artigo escrito pelas autoras da revista citada.
- e) conjunto de resenhas enviadas a uma leitora assídua do periódico em destaque.

53 - Através das palavras da locutora, podemos inferir que ela é uma pessoa que

- a) se preocupa muito com o bem estar de todos.
- b) demonstra grande interesse em melhorar cada vez mais o seu estado de espírito.
- c) está cansada de ler tanto e não encontrar a solução de suas dúvidas.
- d) tem dúvidas sobre a abordagem do assunto em foco nas obras que já leu.
- e) busca cada vez mais compreender o comportamento do ser humano e seus conflitos.

54 - As interlocutoras

- a) apresentam idéias bem definidas sobre o assunto de interesse da locutora.
- b) discordam da abordagem do assunto em destaque nas obras citadas.
- c) acreditam que a situação apresentada não é tão fácil de resolver.
- d) divergem em suas concepções sobre o tema tratado no texto.
- e) citam algumas obras sobre o assunto em foco para ajudar a interessada a resolver seus conflitos.

55 - Com relação ao assunto em discussão no texto, Seligman considera mais importante

- a) buscar o prazer nas pequenas coisas.
- b) procurar estar bem sempre.
- c) fazer o bem a todos.
- d) aprender a ser só.
- e) estar constantemente em conexão espiritual.

56 - Ainda sobre o tema em destaque, Jennifer Michael Hecht

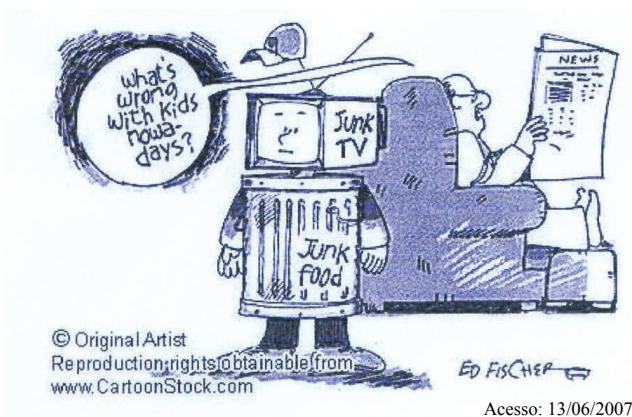
- a) afirma que tudo depende do modo como encaramos o nosso dia-a-dia.
- b) concorda que é impossível atingirmos este estado plenamente.
- c) nos questiona sobre os nossos desejos mais íntimos.
- d) sugere que devemos buscar o equilíbrio entre o que somos, o que temos e o que queremos.
- e) considera que visitar amigos e praticar esportes radicais pode ser uma boa alternativa para nos sentirmos plenos.

57 - As frases "...which covers everything from seeing friends to eating that piece of cake...."(l. 19 ) e "...which can be obtained in various ways, from great sex to participating in dangerous sports..." (l. 20 )

- a) explicam os termos que as antecedem.
- b) retomam informações mencionadas na obra citada anteriormente.
- c) revelam os pontos-chave da discussão em questão.
- d) reforçam a opinião da autora da obra citada sobre o assunto em destaque.
- e) definem as etapas sugeridas pela autora da obra para alcançarmos a paz interior.

Responda as questões 58 a 60 de acordo com o texto 3.

TEXTO 3



58 - A leitura do texto nos revela que

- a) as crianças não respeitam a opinião dos mais velhos.
- b) os adultos esperam que as crianças ajam como adultos.
- c) os pais não se importam com as escolhas erradas das crianças.
- d) nem sempre os adultos entendem o que as crianças querem dizer.
- e) as crianças preferem coisas que são prejudiciais à sua formação integral.

59 - As palavras que se encontram na imagem da criança estão relacionadas com o(a)s

- a) diversão desta faixa etária nos dias atuais.
- b) opinião do autor sobre as brincadeiras das crianças.
- c) características mais marcantes da criança em foco.
- d) qualidade do que as crianças gostam de consumir atualmente.
- e) assuntos que as crianças mais discutem com os adultos.

60 - Considerando as características específicas do gênero em questão, indique as alternativas verdadeiras (V) ou falsas (F) com relação ao objetivo do autor.

- ( ) Mostrar alguns pontos negativos do comportamento das crianças com relação à alimentação.
- ( ) Criticar o papel da mídia na educação dos futuros cidadãos.
- ( ) Expressar a sua indignação diante da indiferença dos pais às atitudes de seus filhos.
- ( ) Recriminar a falta de compromisso da escola com a formação de cidadãos críticos.
- ( ) Reforçar a sua opinião contrária ao perfil da criança de hoje.

A seqüência correta é

- a) V V V V F.
- b) V F V F F.
- c) V V V F V.
- d) V V F F V.
- e) F F V F V.

RASCUNHO