

**UNIVERSIDADE FEDERAL DE CAMPINA GRANDE
CENTRO DE FORMAÇÃO DE PROFESSORES
ESCOLA TÉCNICA DE SAÚDE DE CAJAZEIRAS
CAJAZEIRAS – PARAÍBA**



15 de Março de 2015

**PROCESSO SELETIVO
CURSO TÉCNICO EM ENFERMAGEM e
CURSO TÉCNICO EM SAÚDE BUCAL.**



**UNIVERSIDADE FEDERAL DE CAMPINA GRANDE
CENTRO DE FORMAÇÃO DE PROFESSORES - CFP
ESCOLA TÉCNICA DE SAÚDE DE CAJAZEIRAS
PROCESSO SELETIVO - 2015**

**CURSO TÉCNICO EM ENFERMAGEM e
CURSO TÉCNICO EM SAÚDE BUCAL.**

GABARITO DO CANDIDATO

01.	11.	21.	31.
02.	12.	22.	32.
03.	13.	23.	33.
04.	14.	24.	34.
05.	15.	25.	35.
06.	16.	26.	36.
07.	17.	27.	37.
08.	18.	28.	38.
09.	19.	29.	39.
10.	20.	30.	40.

Português

Leia a fábula “A gralha vaidosa” e em seguida responda as questões 1 e 2.

A gralha vaidosa

Há muito tempo, quando o grande Júpiter reinava absoluto sobre a Terra e do alto Olimpo costumava apreciar sua criação com gosto, notou que os pássaros brigavam entre si.

‘Isso não vai ficar assim’, pensou Júpiter. ‘Deve haver alguma maneira de manter a ordem entre eles’.

O deus dos deuses refletiu muito e finalmente chegou a uma decisão. Proclamou que iria indicar um rei dos pássaros que governasse sobre todos para manter a ordem.

Foi marcado um dia para que todos os pássaros comparecessem diante de seu trono para que escolhesse o mais belo pássaro entre todos, que seria o soberano.

Os pássaros estavam em polvorosa – todos desejavam ser o escolhido. Desejosos de dar uma boa impressão, foram até a beira de um riacho onde se ocuparam com a aparência. Todos queriam ser o mais belo e bem composto dos pássaros: tomavam banho e afofavam as penas.

A gralha também estava entre eles e, entristecida, notou que com sua plumagem feia não tinha muitas chances.

Ela, porém, ficou à espera de que todos saíssem. Assim que todos foram embora, catou as penas mais bonitas que os outros pássaros tinham deixado cair e as enfiou por todo o corpo com muito capricho. Depois, olhou seu reflexo na água e o resultado a deixou muito satisfeita.

No dia marcado para o encontro, os pássaros se reuniram diante de Júpiter. Um deles, com toda sua plumagem colorida, agradou muito o deus: era a gralha.

Mas assim que Júpiter estava para nomeá-la rainha, os outros pássaros foram até ela e puxaram todas as penas falsas, mostrando-a sem graça como ela de fato era.

O hábito não faz o monge.

PARKER, Vic. 200 Fábulas de Esopo. Barueri: Girassol, 2014. 221-224.

01 O trecho “A gralha também estava entre eles e, entristecida, notou que com sua plumagem feia não tinha muitas chances” apresenta quantas orações e quais são?

- 2 orações: a primeira é oração coordenada assindética e a segunda oração coordenada sindética aditiva.
- 3 orações: a primeira é oração coordenada sindética aditiva; a segunda é oração coordenada assindética e; a terceira é oração coordenada sindética objetiva direta.
- 4 orações: a primeira é oração coordenada assindética; a segunda é oração coordenada sindética adversativa; a terceira é oração coordenada assindética e; a quarta é oração subordinada substantiva objetiva direta.
- 3 orações: a primeira é oração coordenada assindética; a segunda é oração coordenada sindética aditiva e; a terceira é oração subordinada substantiva objetiva direta.
- 2 orações: as duas orações são coordenadas assindéticas.

02) Abaixo há as classificações das orações e, em seguida, foram recortados trechos da fábula “A gralha vaidosa” e destacadas orações que devem ser classificadas corretamente. Em seguida, assinale a alternativa que contém a ordem correta.

- (1) Oração coordenada assindética.
- (2) Oração coordenada sindética.
- (3) Oração subordinada substantiva.
- (4) Oração subordinada adjetiva.
- (5) Oração subordinada adverbial.

- () Há muito tempo, **quando o grande Júpiter reinava absoluto sobre a Terra e do alto Olimpo** costumava apreciar sua criação com gosto, notou que os pássaros brigavam entre si.
- () Proclamou que iria indicar um rei dos pássaros **que governasse sobre todos** para manter a ordem.
- () Depois, olhou seu reflexo na água **e o resultado a deixou muito satisfeita**.
- () Desejosos de dar uma boa impressão, **foram até a beira de um riacho** onde se ocuparam com a aparência.

- a) 4 – 3 – 2 – 1. b) 3 – 4 – 1 – 1. c) 4 – 2 – 2 – 1. d) 5 – 3 – 1 – 2. e) 5 – 4 – 2 – 1.

03) Leia atentamente as alternativas abaixo e as figuras de linguagem correspondentes. Assinale apenas aquela que contenha a figura de linguagem INCORRETA.

- a) “ De repente do riso fez-se o pranto
Silencioso e branco como a bruma
E das bocas unidas fez-se a espuma
E das mãos espalmadas fez-se o espanto” (Vinícius de Moraes) – ironia.
- b) “Um militar sem guerra é como um jardim sem flores” (Laerte) – comparação.
- c) Quando a madrasta olhou para o espelho e o fez aquela infeliz pergunta, ele respondeu que Branca de Neve era a mais linda. Sambando na cara da madrasta. – personificação.
- d) Muita gente chora porque não tem nenhuma cabeça de gado. – metonímia.
- e) Quando fica o clima pesado, o jeito é quebrar o gelo. – metáfora.

04) Qual a alternativa que NÃO contém aposto?

- a) Os Lençóis Maranhenses, uma imensidão de dunas brancas e lagoas azuis, constituem um cenário natural de beleza indescritível. (Emília Amaral et al, 2013)
- b) A ansiedade, meus caros, deixa qualquer um estressado.
- c) Chico Buarque, um dos grandes compositores da música popular brasileira, continuará sendo o meu primeiro amor.
- d) O rio São Francisco, um dos rios brasileiros mais importante, é essencial para a agricultura de várias cidades.
- e) Eu preciso de uma explicação: você sabia ou não sabia da verdade?

05) Leia a tira abaixo:



De acordo com o sentido assumido por algumas orações subordinadas adverbiais vistas acima, assinale a afirmativa correta.

- a) As orações “que tenta mudar seu marido!” e “contanto que você faça as suas tarefas de casa primeiro” possuem o mesmo valor semântico e podem ser classificadas como orações subordinadas adverbiais condicionais.
- b) No segundo quadrinho, “Você poderá ler quantos livros quiser” apresenta a ideia de condição para algo que será dito, portanto, é uma oração coordenada sindética condicional.
- c) No último quadrinho, a personagem estabelece uma relação de condição para que Hamlet possa ler os livros que gosta. Portanto, “...contanto que você faça as suas tarefas de casa primeiro!” pode ser classificada como oração subordinada adverbial condicional.
- d) No primeiro quadrinho, não há a presença de orações que dependem do sentido de outras para ter o sentido completo, ou seja, existem apenas orações coordenadas.
- e) A tirinha não contém nenhuma oração que situe o momento em que algo irá ocorrer, ou seja, não há a presença de uma oração subordinada adverbial temporal que sinalize quando o menino poderá ler os seus livros, após realizar as tarefas de casa.

Leia o texto a seguir:

TEMPO PERDIDO

Legião Urbana

Todos os dias quando acordo
 Não tenho mais o tempo que passou
 Mas tenho muito tempo
 Temos todo o tempo do mundo

Todos os dias antes de dormir
 Lembro e esqueço como foi o dia
 Sempre em frente
 Não temos tempo a perder

Nosso suor sagrado
 É bem mais belo que esse sangue amargo
 E tão sério, e selvagem
 Selvagem, selvagem

Veja o sol dessa manhã tão cinza
 A tempestade que chega é da cor dos teus olhos
 Castanhos

Então me abraça forte
 E me diz mais uma vez que já estamos
 Distantes de tudo
 Temos nosso próprio tempo
 Temos nosso próprio tempo
 Temos nosso próprio tempo

Não tenho medo do escuro
 Mas deixe as luzes acesas agora
 O que foi escondido é o que se escondeu
 E o que foi prometido, ninguém prometeu

Nem foi tempo perdido
 Somos tão jovens
 Tão jovens, tão jovens

Disponível em: <http://www.vagalume.com.br/legiao-urbana/tempo-perdido.html>.
 Acesso em: 05 fev. 2015.

06 Na primeira estrofe da música, qual o sujeito do primeiro e do último versos?

- a) O sujeito de ambos os versos é “eu”.
- b) Ambas as orações não têm sujeito.
- c) O sujeito do primeiro é “eu” e o do último é “nós”.
- d) No primeiro verso é “eu” e no último é indeterminado.
- e) Ambos os versos apresentam o sujeito composto.

07 Na terceira estrofe da música, são adjetivos:

- a) sagrado - belo – amargo – sério
- b) suor – amargo – sagrado – belo
- c) tão – sagrado – suor - belo
- d) nosso – sagrado - belo – mais
- e) selvagem – sagrado – é – bem

08 Há quantos artigos no fragmento abaixo?

Veja o sol dessa manhã tão cinza
A tempestade que chega é da cor dos teus olhos
Castanhos

- a) 2 artigos.
- b) 4 artigos.
- c) 5 artigos.
- d) 3 artigos.
- e) 1 artigo.

09 Na oração “Não tenho medo do escuro”, a parte sublinhada é:

- a) Sujeito.
- b) Objeto direto.
- c) Objeto indireto.
- d) Complemento nominal.
- e) adjunto adverbial.

10 O predicado da oração “Temos nosso próprio tempo” é:

- a) “tempo” – predicado nominal
- b) “temos” – predicado verbal
- c) “nosso próprio tempo” – predicado verbo-nominal
- d) “temos nosso” – predicado nominal
- e) “temos nosso próprio tempo” – predicado verbal

Matemática

11) O valor de $10x$, de modo que os números $5x - 1$, $x + 4$ e $x + 13$ estejam, nessa ordem, em PA é:

- a) 10. b) 20. c) -10. d) -20. e) 30.

12) Quantos números múltiplos de 3 há entre 17 e 272 ?

- a) 100. b) 115. c) 127. d) 135. e) 85.

13) Se um conjunto A possui 1024 subconjuntos, então o número de elementos de A é igual a:

- a) 5. b) 6. c) 7. d) 9. e) 10.

14) A função $f: \mathbb{R} \rightarrow \mathbb{R}$ é definida por $f(2x - 4) = x^2$, então o valor de $f(2)$ é:

- a) 4. b) 2. c) 0. d) 9. e) Não existe $f(2)$.

15) Dadas as funções $f(x) = x^2 - 4x + 1$ e $g(x) = 6x - 10$, o valor de $f(2) + g(1)$ é:

- a) 7. b) -7. c) 8. d) 9. e) -1.

16) Para dois conjuntos, A e B, o número de elementos de $A - B$ é 20, de $A \cap B$ é 8 e de $A \cup B$ é 35.

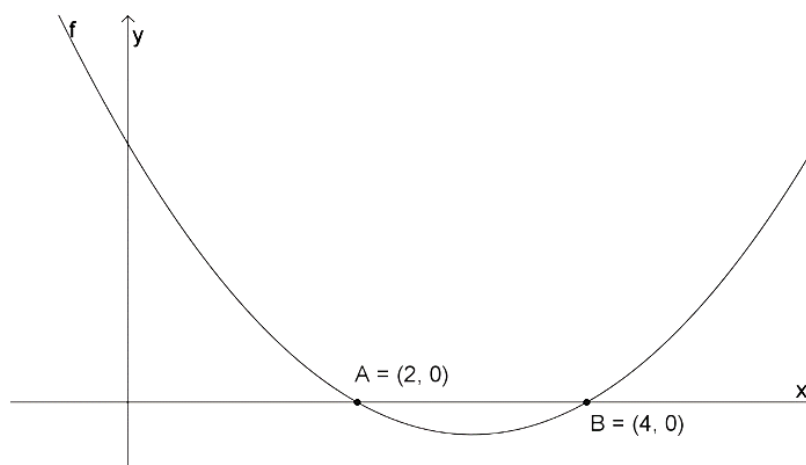
O número de elementos de $B - A$ é?

- a) 8. b) 9. c) 10. d) 7. e) 6.

17) Com relação às raízes da equação do 2º grau $3x^2 - 10x + 3 = 0$, podemos dizer que:

- a) São números naturais;
- b) São números inteiros;
- c) São números irracionais;
- d) Uma das raízes é um número par;
- e) Uma das raízes é um número primo;

18) O gráfico a seguir representa a função quadrática $f(x) = x^2 + bx + c$. Os valores de b e c são respectivamente:



- a) -6 e 6. b) -2 e 4. c) -6 e 8. d) 8 e 6. e) -2 e -4.

19 Qual o número x que se deve adicionar a $-1, 3, 15$ para que os números assim obtidos sejam, nessa ordem, termos consecutivos de uma PG?

- a) 4. b) 3. c) 5. d) 6. e) 7.

20 Efetuando as operações indicadas na expressão $\frac{3^2 + \left(\frac{1}{2}\right)^{-1} + 4^0}{5^2 + 2^2 + 3^1}$, obtemos:

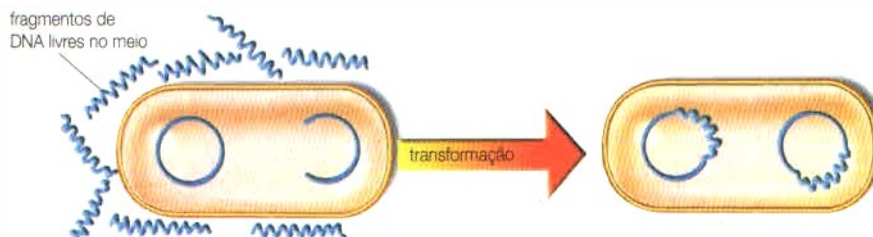
- a) $3/4$ b) $5/8$ c) $3/2$ d) 4 e) $7/6$

Ciências da Natureza

21 Os vírus são seres muito simples e que podem parasitar células, interferindo assim em seu metabolismo. Com relação a esses seres, a sua composição básica é:

- a) Carboidratos mais proteínas.
- b) Lipídios e vitaminas.
- c) Proteínas mais ácidos nucleicos.
- d) Ácidos nucleicos mais lipídios.
- e) Proteínas e vitaminas

22 Indique o processo de reprodução que ocorre com a bactéria mostrada no esquema abaixo:



- a) Bipartição.
- b) Transformação.
- c) Conjugação.
- d) Segregação.
- e) Cissiparidade.

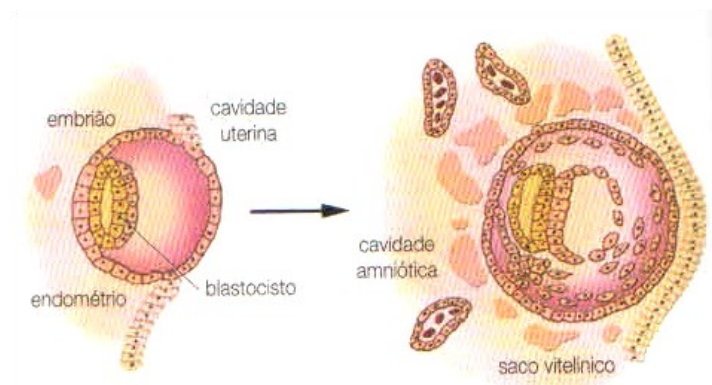
23 As viroses são infecções causadas por vírus que ao penetrarem em nossas células provocam sérios problemas de saúde. Então, marque a alternativa que apresenta somente doenças causadas por vírus.

- a) Rubéola, sarampo e tétano.
- b) Hepatite, febre amarela e varíola.
- c) Tuberculose, gripe e sarampo.
- d) Malária, poliomielite e sífilis.
- e) Febre reumática, gripe e sarampo

24 Como se chama a estrutura bacteriana que têm função similar as mitocôndrias e é uma invaginação da membrana celular.

- a) Citoesqueleto.
- b) Nucléolo.
- c) Plasmídeo.
- d) Mesossomo.
- e) Fimbrias.

25 O implante do blastocisto no endométrio na cavidade uterina da mulher, conforme mostra a figura abaixo é chamado de:

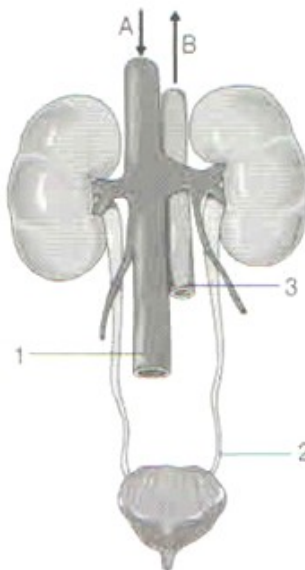


- a) Ovulogênese.
- b) Ovogônia.
- c) Cariogamia.
- d) Nidação.
- e) Gemulação

26] A diabetes mellitus juvenil é causada por problemas no funcionamento das células-beta de uma glândula que tem uma importância fundamental no metabolismo da glicose em nosso organismo. Que estrutura é essa?

- a) Fígado.
- b) Tireoide.
- c) Pâncreas.
- d) Vesícula biliar.
- e) Apêndice

27] O esquema adiante representa o aparelho excretor humano. As setas A e B indicam o sentido do fluxo sanguíneo. Os números 1, 2 e 3 indicam, respectivamente:



- a) Artéria aorta, ureter e veia cava.
- b) Veia cava, ureter e artéria aorta.
- c) Veia cava, uretra e artéria aorta.
- d) Artéria aorta, uretra e veia cava.
- e) Veia cava superior, rins e veia cava inferior

28] Numere a segunda coluna de acordo com a primeira e assinale a alternativa que apresenta a ordem correta:

(1) Conduzem sangue do coração para as diversas partes do corpo.	() Veias.
(2) Permitem a grande irrigação sanguínea com todas as células do corpo.	() Artérias.
(3) Coletam sangue das diversas partes do corpo e conduzem-no de volta ao coração.	() Capilares.

- a) 2, 1 e 3.
- b) 2, 3 e 1.
- c) 3, 1 e 2.
- d) 3, 2 e 1.
- e) 1, 2 e 3.

29] A maior parte do gás carbônico eliminado pelas células no seu metabolismo é transportado no sangue:

- a) Combinado com a hemoglobina.
- b) Pelas hemácias.
- c) Na forma de íons de bicarbonato dissolvido no plasma.
- d) Combinados com íons de hidrogênio.
- e) Pelos leucócitos.

30] O alimento é movido ao longo do trato intestinal por um processo proveniente da contração da camada muscular circular; a onda progride e espreme o alimento para baixo e/ou para frente de maneira semelhante à saída de creme dental de um tubo. Tal mobilidade denomina-se:

- a) Peristaltismos.
- b) Absorção.
- c) Secreção.
- d) Homeostase.
- e) Nidação

Ciências Humanas

31 O trecho a seguir faz parte de uma matéria exibida pelo Jornal Nacional no dia 09 de Setembro de 2014:

“A safra no interior de São Paulo, que normalmente vai até novembro, deve terminar mais cedo este ano. Algumas usinas já pararam as máquinas em agosto. Por isso, muitos funcionários foram dispensados. De acordo com a cooperativa dos plantadores de cana do estado, cerca de 5 mil trabalhadores foram demitidos nos últimos dois meses. Só na região de Araçatuba, foram mil demissões.”

Assinale a alternativa que justifica as informações apresentadas no texto:

- a) A estiagem na região Sudeste atingiu em cheio o agronegócio. Mais de 5 mil trabalhadores da produção de açúcar e álcool foram demitidos por causa da seca.
- b) A mecanização da colheita da cana de açúcar que acelera o processo.
- c) A redução da área plantada devido às fortes ameaças de uma provável estiagem no estado.
- d) Redução da produção álcool, uma vez que vem sendo substituído pela produção do biodiesel.
- e) Todas as alternativas citadas anteriormente estão corretas.

32 A formação de blocos econômicos tem por objetivo criar condições para dinamizar e intensificar a economia num mundo globalizado. Em todas as modalidades de blocos econômicos, o intuito é a redução e/ou eliminação das tarifas ou impostos de importação e exportação entre os países membros. Considerando as modalidades dos blocos econômicos associe a 1ª coluna com a 2ª coluna.

1ª COLUNA	2ª COLUNA
(1) Zona de livre comércio	() Evolução do mercado comum. Os países adotam a mesma política de desenvolvimento e uma moeda única.
(2) União aduaneira	() Acordos comerciais de redução ou eliminação das tarifas alfandegárias entre os países membros do bloco.
(3) Mercado comum	() Proporciona ainda a livre circulação de capitais, serviços e pessoas no interior do bloco.
(4) União econômica e monetária	() Além de reduzir ou eliminar as tarifas comerciais entre os países integrantes do bloco, regulamenta o comércio com as nações que não pertencem ao bloco através da TEC (Tarifa Externa Comum).

Assinale a alternativa que corresponde com a associação entre a 1ª e 2ª Coluna:

- a) 3, 2, 1 e 4.
- b) 4, 1, 2 e 3.
- c) 3, 2, 4 e 1.
- d) 4, 1, 3 e 2.
- e) 1, 2, 3 e 4.

33 A urbanização se intensificou com a expansão das atividades industriais, fato que atraiu (e ainda atrai) milhões de pessoas para as cidades. Esse fenômeno provocou mudanças drásticas na natureza, desencadeando diversos problemas ambientais, entre eles o problema das enchentes. Assinale a alternativa que corresponde as causas desse problema:

- a) Impermeabilização do solo e produção de lixo.
- b) Impermeabilização do solo e chuvas ácidas.
- c) Canalização dos rios e falta de represamento das águas.
- d) Aumento dos índices pluviométricos e falta de represamento das águas.
- e) Desmatamento e redução da biodiversidade.

34) Sobre o fenômeno migratório, leia as afirmativas abaixo e indique a alternativa INCORRETA:

- a) Os movimentos migratórios podem ser espontâneos ou forçados.
- b) Os refugiados ambientais aos migrantes que deixam lugares por problemas ambientais que dificultam as condições de vida, como a seca, a desertificação, enchentes, etc.
- c) A busca por melhores condições de vida e o fator trabalho é uma das razões centrais para os movimentos migratórios.
- d) Atualmente, a Europa transformou-se em área de emigração, com pessoas que se dirigem em busca de novas oportunidades em outros continentes, como o americano, o africano e o asiático.
- e) O Brasil, atualmente, é uma área de atração de imigrantes que busca novas oportunidades, entre os grupos que aqui se instalam destaca-se o de bolivianos.

35) A existência da espécie humana está diretamente ligada à preservação do ambiente natural. Essa integração tem sofrido diversas interferências negativas que começam a ameaçar a existência dos seres vivos.



Diante desse cenário, pode-se afirmar que:

- a) O ritmo de crescimento da sociedade de consumo é superior e muito mais rápido do que a capacidade de regeneração natural dos recursos existentes no planeta e sabe-se que a poluição ambiental e os impactos que o meio tem sofrido não podem ser eliminados em curto prazo.
- b) Os problemas ambientais adquiriram dimensões globais e afetam a biosfera como um todo, pois a fumaça expelida pelos automóveis e fábricas, ou mesmo os dejetos lançados em mares e rios atingem e atingirão a humanidade e o seu meio, sem distinção.
- c) A camada de ozônio começa a ser recuperada com ações de proteção ao meio ambiente. Estudos mostram uma diminuição no buraco da camada de ozônio em virtude dos baixos índices do efeito estufa.
- d) Sabe-se que a camada de ozônio retém os raios ultravioletas, que são altamente nocivos aos vegetais clorofilados, responsáveis pela fotossíntese e, conseqüentemente, pelo equilíbrio necessário à preservação da vida na Terra.
- e) A chuva ácida é um dos grandes problemas ambientais da atualidade. Esse fenômeno é muito comum nos centros urbanos e industrializados, onde ocorre a poluição atmosférica decorrente da liberação de óxidos de nitrogênio (NOx), dióxido de carbono (CO₂) e do dióxido de enxofre (SO₂), sobretudo pela queima do carvão mineral e de outros combustíveis de origem fóssil.

36) Sobre as características do sistema feudal marque a opção INCORRETA:

- a) O feudalismo se inicia com o período das invasões bárbaras e a posterior queda do Império Romano do Ocidente (Século V);
- b) O sistema produtivo era basicamente voltado para o suprimento das necessidades individuais dos feudos;
- c) O feudalismo se caracteriza pelas relações de vassalagem (dependência pessoal) e de autoridade e posse da terra;
- d) Foi no Reino Carolíngio que se solidificaram as principais estruturas do feudalismo.
- e) O auge do sistema feudal se deu após a queda do Império Romano do Oriente.

37) Assinale o item abaixo que NÃO pode ser associado à chegada da Idade Moderna:

- a) Expansão marítima europeia.
- b) Revolução Francesa.
- c) Formação do Estado nacional.
- d) Reforma Protestante.
- e) Renascimento Científico.

38) A respeito do Humanismo no contexto do Renascimento, some apenas as alternativas corretas e, em seguida, marque a opção correspondente:

- (01) Trouxe importantes contribuições para o desenvolvimento dos estudos científicos.
- (02) Inspirava-se em concepções nascidas na Antiguidade Clássica.
- (04) Influenciou concepções que desencadearam a "Reforma Religiosa".
- (08) Deu início a uma revolução cultural na Europa.
- (16) Deflagrou a Guerra dos Cem anos.

Soma = ()

- a) 03.
- b) 15.
- c) 16.
- d) 11.
- e) 07.

39) Sobre a colonização portuguesa na América, é possível afirmar:

- a) A mão de obra escrava africana se mostrou fundamental às principais atividades econômicas desenvolvidas na colônia, como a agromanufatura açucareira e a extração de metais preciosos.
- b) No que tange à mão de obra, os portugueses foram bem sucedidos em submeter as populações indígenas ao sistemático e rigoroso ritmo de trabalho exigido nas plantações.
- c) De início, percebendo as características do solo brasileiro e a demanda do mercado europeu, Portugal decidiu explorar o café no Brasil.
- d) Os espanhóis participavam como parceiros da produção, realizando a distribuição do produto no interior do mercado europeu.
- e) O solo e o clima nordestinos eram favoráveis ao cultivo do café, daí a expansão de várias fazendas de café pelo seu litoral.

40) Entre as modificações ocorridas na correlação de forças do mundo, após a Segunda Guerra Mundial, some as alternativas verdadeiras:

- (01) Os Estados Unidos e a União Soviética, passaram a liderar blocos de interesses divergentes, originando a chamada "bipolarização" do mundo.
- (02) Houve uma nova ascensão da influência europeia, cuja hegemonia havia sido comprometida após a Primeira Guerra Mundial.
- (04) Como tentativa de resolver os problemas internacionais, criou-se em 1945 a Organização das Nações Unidas (ONU).
- (16) Desapareceram os Estados autoritários, reorganizando-se o mundo em bases inteiramente democráticas.
- (32) Após a Guerra houve intensificação das manifestações anticolonialistas, acelerando-se o processo de descolonização das colônias europeias na África e na Ásia.

soma = ()

- a) 01.
- b) 03.
- c) 05.
- d) 37.
- e) 48.

RASCUNHO

IDENTIFICAÇÃO DO CANDIDATO

Nome: _____ Carteira n° _____